

# Bảo hộ lao động cho Nhân viên làm việc trên ứng dụng



Seattle Office of  
Labor Standards

## Những ai được bảo vệ?

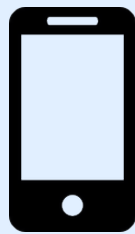
Những luật này áp dụng cho bất kỳ người nào sử dụng một số ứng dụng nhất định để nhận nhiệm vụ công việc và chấp nhận công việc có trả phí để thực hiện dịch vụ tại Seattle.

## Những ứng dụng nào?

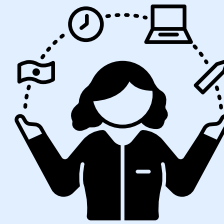
Những ứng dụng thuộc về "Công ty mạng" sẽ được bảo vệ nhưng công ty mạng là gì?



Có hơn  
**250+**  
nhân viên làm  
việc trên ứng  
dụng khắp  
thế giới



Kết nối khách hàng  
với các nhân viên  
  
Cung cấp công việc  
cho các nhân viên  
thông qua ứng dụng



Thiết lập mức lương  
  
Theo dõi số dặm và  
thời gian làm việc  
của nhân viên

## Tiền lương tối thiểu của Nhân viên làm việc trên ứng dụng

Nhân viên được bảo vệ sẽ nhận được mức lương tối thiểu cho thời gian làm việc và số dặm đã đi.

**\$0.45/  
phút**

+

**\$0.77/  
dặm**

Hoặc

**\$5.20**

**Tính theo giá  
trị cao hơn**

Nếu quý vị phải bắt đầu làm việc để nhận công việc trong vòng 2 giờ, quý vị có thể tính thời gian/số dặm từ khi chấp nhận công việc. Nếu không, quý vị chỉ có thể tính thời gian/số dặm từ điểm dừng làm việc đầu tiên.

Nếu quý vị bắt đầu công việc bên ngoài Seattle, quý vị chỉ có thể tính thời gian/số dặm khi vào đến Thành phố. Nếu quý vị bắt đầu công việc tại Seattle, tất cả thời gian/số dặm đều được tính.

## Biết các quyền của quý vị

- ✓ Quý vị có thể chọn thời gian, khối lượng công việc và lựa chọn công việc mình muốn chấp nhận.
- ✓ Công ty phải cung cấp ước tính về số dặm và thời gian thực hiện công việc.
- ✓ Quý vị phải nhận được tất cả tiền boa. Tiền boa không được tính vào mức thanh toán tối thiểu.

# Bảo hộ lao động cho Nhân viên làm việc trên ứng dụng



Seattle Office of  
Labor Standards

## Thời gian nghỉ ngơi an toàn và nghỉ ốm có trả lương của Nhân viên làm việc trên ứng dụng (PSST)

Nhân viên được bảo vệ có thể nghỉ làm vẫn được trả lương vì những lý do sau:

- Để chăm sóc sức khỏe thể chất hoặc tinh thần của quý vị hoặc của một thành viên gia đình
  - Đến các cuộc hẹn thăm khám với bác sĩ
- Để chăm sóc bản thân hoặc thành viên gia đình đang phải chịu bạo lực gia đình, tấn công tình dục hoặc hành vi theo dõi
- Khi trường học hoặc nơi chăm sóc của một thành viên trong gia đình đóng cửa
- Nếu công việc phải dừng lại hoặc chậm lại vì lý do liên quan đến sức khỏe hoặc sự an toàn

### Tôi sẽ nhận được bao nhiêu PSST?

Quý vị sẽ được hưởng ít nhất một ngày PSST cho mỗi 30 ngày làm việc tại Seattle.

Bất kỳ ngày nào đón hoặc trả khách tại Seattle đều được tính.

### Tôi sẽ được trả bao nhiêu?

Mức lương trung bình hàng ngày của quý vị trong những ngày bạn làm việc tại Seattle trong 12 tháng qua (không bao gồm tiền boa).

### Tôi sử dụng PSST như thế nào?

Quý vị sẽ có thể sử dụng PSST sau một tuần kể từ khi nhận được.

Quý vị có thể bắt đầu sử dụng PSST ngay khi có sẵn miễn là quý vị đã làm việc cho ứng dụng trong 90 ngày trước khi xin nghỉ.

Khi yêu cầu PSST, quý vị sẽ được nghỉ làm ngay sau đó. Thời gian nghỉ của quý vị sẽ kéo dài 24 giờ trừ khi quý vị yêu cầu thêm.

### Biết các quyền của quý vị



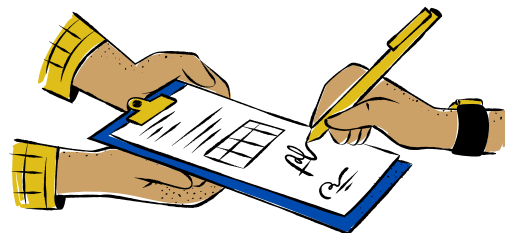
Công ty không thể bắt quý vị chứng minh lý do yêu cầu PSST trừ khi quý vị sử dụng PSST liên tiếp hơn 3 ngày.



Công ty có thể từ chối trả lương cho PSST của quý vị nếu quý vị làm việc khác trong thời gian nghỉ.



Công ty không được phép thực hiện hành động tiêu cực đối với quý vị vì đã yêu cầu hoặc sử dụng PSST.



### Nộp đơn khiếu nại

Công ty quý vị đang làm việc có tuân thủ luật này không?  
Quý vị có thể nộp đơn khiếu nại với thông tin dưới đây:



206-256-5297



[laborinquiry.seattle.gov/employee-inquiry/](https://laborinquiry.seattle.gov/employee-inquiry/)



hoặc quét tại đây!



Có dịch vụ phiên dịch hỗ trợ qua điện thoại