

PHASE 2

# 家政服務 恢復業務工具包



**City of Seattle**

*#SupportSeattleSmallBiz  
#WeGotThisSeattle*

# 概述

## 第二階段是什麼？

第二階段允許在嚴格的公共衛生和安全指導下恢復一些商業和活動。需要更具體指導的家庭、個人和企業可在 [Washington State Coronavirus Response page](#) “華盛頓州冠狀病毒應對” 網頁（僅英文版）上尋求幫助，致電華盛頓州勞工與工業部1-800-547-8367（可提供口譯服務），或致電206-684-8090與市政府的經濟發展署的工作人員聯繫和尋求幫助（可提供口譯服務）。

這些指南和要求適用於所有家政服務僱用實體 – 包括個人、家庭和企業 – 直接或間接支付家政工人所提供的保姆、房屋清潔工、廚師或管家服務。在有多個僱用實體的情況下，則每個實體都有責任滿足這些要求。

適用於對園丁僱傭的指南和要求概述在《園林綠化和戶外維護》備忘錄中，[請參閱此處。](#)

## 第二階段何時開始？

金縣於6月19日進入第二階段。衛生署可以隨時撤銷這個特權。例如，如果COVID-19病例數量增加，我們可能會回到第1.5階段或第一階段。

## 第二階段對家政服務意味著什麼？

根據第二階段指南，家政服務僱用實體必須遵守有關家政服務的一些健康和 safety 要求，包括但不限於：

- 為家政工人免費提供個人保護用品（PPE）
- 盡量限制與家政工人的面對面互動，或在家政工人工作時離開家
- 經常清潔和消毒經常觸摸的物體和表面

## 我在哪裡可以獲取更多的信息？

市政府會繼續隨即轉發從州政府獲得的資訊。市政府編寫的所有資料會以多種語言向公眾提供。同時，您應該瀏覽 [Washington state Department of Labor & Industries \(L&I\)](#) “華盛頓州勞工和工業部（L&I）” 網站，以獲取其他重啟指南。您還可以在此處找到 [Governor’s Phase Two guidance for domestic services](#) “州長關於家政服務的第二階段指南”（僅英文版）。同時您也可以在此處找到 [Governor’s Safe Start Washington plan](#) “州長的安全重啟華盛頓計劃”的概述（僅英文版）。

西雅圖市經濟發展局（OED）設有一個 [comprehensive resource](#) “綜合資源” 網頁，適用於受COVID-19影響的小型企業、非營利組織和工人。此網頁會隨著更多有關州政府重啟指南的最新資訊而更新。

# 概述

此外，家政工人標準委員會設有關於[COVID-19期間家政僱用實體和工人的最佳做法的網頁](#)，包括有關書面合約範本的鏈接，以幫助工人和僱用實體在COVID-19期間進行溝通。

## 家政工人條例

西雅圖《家政工人條例》為那些在私人家中向個人或家庭提供保姆、房屋清潔工、家庭護理員、園丁、廚師和/或管家等有償服務的家政工人提供勞動保護。該條例設定了家政工人的權利，包括：

1. 支付西雅圖的最低工資
2. 提供用餐時間和休息時間
3. 在連續工作超過六天后提供一天休息時間（僅限住家工人）
4. 保留原始文件或其他個人財物

有關根據法律你所承擔的義務的更多信息，包括可以提供給你的工人的權利通知範本，請瀏覽[勞工標準局的網站](#)，或致電206-256-5297（提供口譯服務）。

# 進入工具包!

此復工工具包由西雅圖市政府編制，旨在根據州衛生部與西雅圖和金縣公共衛生設定的指南向公眾提供高層次的信息，以幫助個人、家庭和企業在第二階段成功恢復家政服務。所有指南可能隨時更改

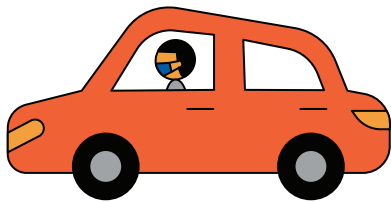
**在安全啟動計劃的第二階段中，華盛頓州衛生部要求所有從事家政服務和僱傭家政服務人員的人、家庭和企業必須遵守以下規定：為家政工人免費提供個人防護用品（PPE）；盡可能限制與家政工人的面對面互動，和/或在家政工人工作時離開家；並且經常清潔和消毒經常觸摸的物體和表面。**

# 家政服務清單

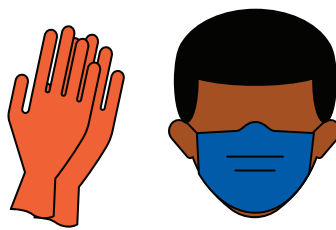
## 工人的健康與安全

確保提供安全的工作環境，並向家政服務人員提供與COVID-19疾病相關的體徵、症狀和風險因素，以及如何在工作中預防冠狀病毒傳播的教育。這些信息應包括在工作場所如何採取保持社交距離、經常洗手以及其他預防措施的步驟，並以工作人員最能理解的語言提供此信息。

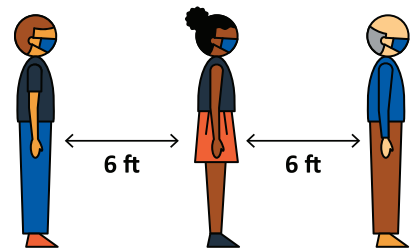
在 [www.kingcounty.gov/covid](http://www.kingcounty.gov/covid) 網頁可以找到超過30種語言的公共衛生指南。



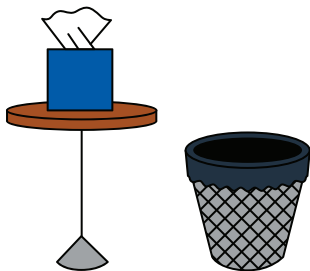
- 在可能的情況下，在家政工人進行家政工作時，家庭成員應離家或轉移到遠離家政工人的地方。



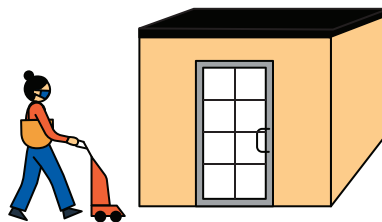
- 為員工提供免費的面罩和一次性手套。訪問 [seattle.gov/mayor/covid-19/seattle-protects](http://seattle.gov/mayor/covid-19/seattle-protects) 查找適合您和您的員工的面罩。



- 在可能的情況下，成人和兒童（兩歲以上）應戴上臉罩，與家政工人保持六英尺的社交距離，並盡量簡短面對面的互動。



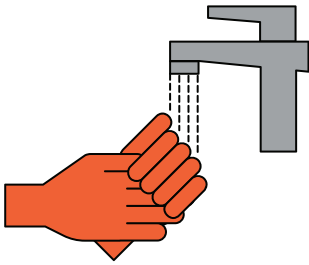
- 在整個家和/或工作場所到處放置免費可用的紙巾、免水洗手液、消毒劑和垃圾桶。



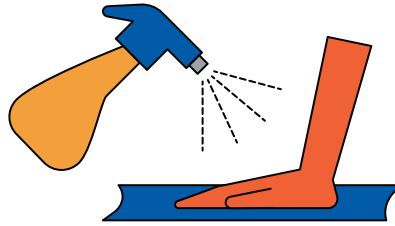
- 家政工人應能夠自行進出家戶。



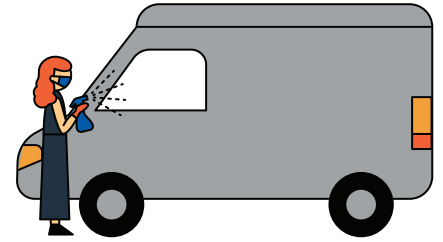
- 經常清潔和消毒經常觸摸的物體和表面，例如扶手、機器、門把手和洗手間，以及在完工後家政工人使用過的物體



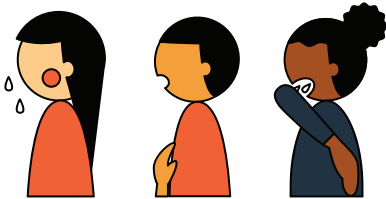
- 確保護工人和家庭成員經常洗手，包括上廁所前後、進餐前後以及在咳嗽、打噴嚏或擤鼻子之後。當不能洗手時，請使用一次性手套。



- 如果要求家政工人做額外的的工作，例如頻繁的清潔和消毒，則應在書面協議中提及，並且必須為工人支付額外的時間補償。



- 僱主擁有的車輛必須經常清潔並且必須配有免水洗手液。工人在使用前應清潔雙手。



- 如果家中的任何成員出現COVID-19症狀，則必須在工人抵達家庭之前通知他們，並且必須取消家政服務。如果家庭成員或工人在輪班期間出現症狀，應將其送回家。

**謝謝你的合作!**

# 其他資源

如果您對以下信息有疑問，請致電這些機構。致電時，如果您需要口譯幫助，請用英語說出您的首選語言。將會有雙語工作人員給您回電，或者我們會用電話連接上第三方口譯員以協助進行溝通。

請注意，因為有許多人致電我們尋求幫助，因此等待時間會很長。在連接口譯員時，您可能也需要等待。

項目	機構	電話號碼
<ul style="list-style-type: none"> <li>• 一般性復工規定。</li> <li>• 業務佔用率計算。</li> <li>• “薪水保障計劃”貸款。 <a href="#">此處點擊網頁。</a></li> <li>• 租賃修訂和驅逐規則。 <a href="#">此處點擊網頁。</a></li> <li>• 戶外業務許可證申請。</li> </ul>	經濟發展局	(206) 684-8090
<ul style="list-style-type: none"> <li>• 現有的聯邦、州政府和市政府財務資源。</li> <li>• 註冊免費的COVID-19檢測。 <a href="#">此處點擊網頁。</a></li> </ul>	客戶服務局	(206) 684-2489
<ul style="list-style-type: none"> <li>• 反偏見舉報。<a href="#">此處點擊網頁。</a></li> </ul>	民權辦公室	(206) 233-7100
<ul style="list-style-type: none"> <li>• COVID-19公共衛生建議。 <a href="#">此處點擊網頁。</a></li> </ul>	西雅圖和金縣公共衛生局	(206) 477-3977