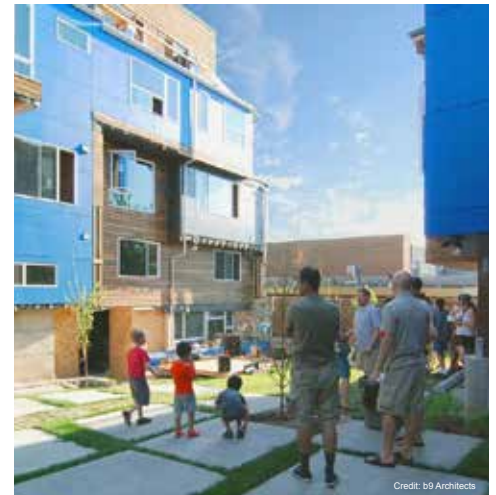
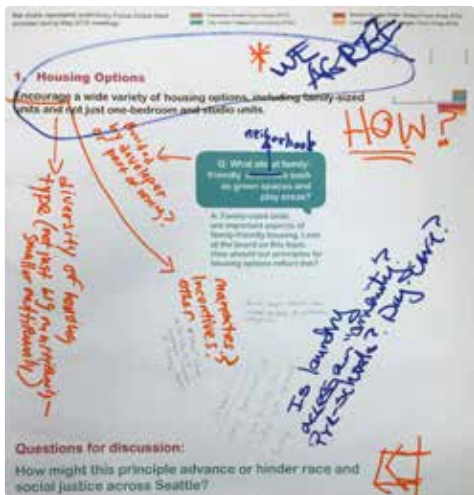




HOUSING AFFORDABILITY
AND LIVABILITY AGENDA

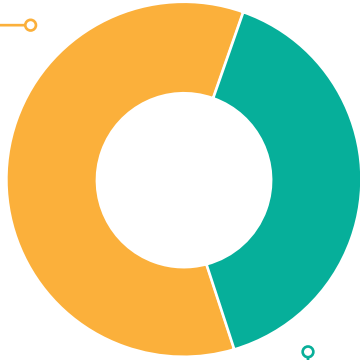


Ang layunin ng HALA ay makapagpatayo ng 50,000 bagong bahay sa susunod na sampung (10) taon.

+30,000

Market-rate Yunit

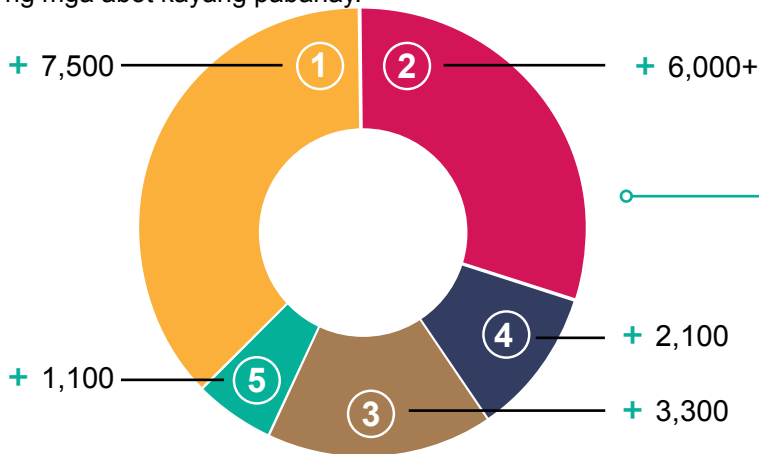
Mga market-rate units ay magdadagdag sa pang kalahatang supply ng mga pabahay sa Seattle, at pagtaas ng dami at naibang mapag pipilian ng bahay.



+20,000

Abot-kayang mga Yunit

Mga bago o napreserbang yunit na pabahay ay mai-reserba para sa mga mababa ang kitang kabahayan. Ang paggawa ng mga abot kayang yunits ay nangangailangan nang paggawa ng pangatlong karami ng mga taunang produksyon o paggawa ng mga abot kayang pabahay.



Mga yunit ng pabahay:

- 1) Puhunan pang Kapital, 7,500;
- 2) Kinakailanganang Abot kayang Pabahay(MHA), 6,000+;
- 3) Pagbawi ng Buwis(Tax Exemption) sa pagpreserba ng mga ariarian, 3,300;
- 4) Pagbawi ng Buwis(Tax Exemption) sa mga bagong konstruksiyon para sa pangmaramiang pamilya, 2,100;
- 5) Ari arian ng publiko/Planong pag debelop sa mga residensiyal, 1,100.

Bakit HALA?

“Ang aking pananaw ay ang Lungsod na kung saan ang mga taong nagtrabaho sa Seattle ay makakayang manirahan dito. Ang pag abot kaya sa mga pabahay ay isang balakid sa may karampatang Lungsod. Ito ay parang kabisig ng ating mga pagsisikap sa pagtataas ng ating “minimum wage”, pag sustento sa edukasyong “pre-school” para sa mga bata na galing sa mababang kitang kabahayan at pag dagdag daan papunta sa mga parke at masakyan. Lahat tayo ay nakikibahagi ng reponsibilidad para mapa abot kaya ang Seattle. Sa ating pagsama sama, ang planong ito ang magdadala sa atin.”

—Mayor Ed Murray

- + Ang pangangailangan sa mga karagdagang pabahay, lalong lalo na sa mga abot kayang bahay ay nasa pangkasaysayang kataasan.
- + Ang Seattle ay may matagal na kasaysayan sa pagsuporta sa mga adhikain para sa mga abot kayang pabahay sa pamamagitan ng “Housing Levy” at mga iba pang mekanismo ng pamamaraan. Ang “HALA” ang nagdadagdag sa mas malawak at mabuting pamamaraan upang makagawa at maitaguyod ng matatag na pabahay para sa lahat.
- + Alam namin na ang pagdagdag ng mataas na kalidad, abot kayang pabahay na malapit sa mga daanan ng sasakyan at iba pang pag aari ang dahilan upang ang ating Lungsod ay episyente at maayang tirahan.
- + Hangad ng mga “Seattleites” na ang kanilang Lungsod ay nakakalugod at abot kaya para sa lahat, kasama ng mga tagapinta, mga trabahador at iba pang mababa ng kita.
- + Ang Seattle ang nagpapalawak ng mga daanan sa mga sentro na pang komunidad, “preschool”, mga liwasan o parke at mga ari-arian upang matugonan ng pangangailangan ng dumadaming populasyon.
- + Ang mga “Seattleites” ay nagpasa ng makabuluhang “transportation levy” noong 2015 na magpapatuloy sa pagpapabuti ng mga daanan ng lahat na paraan ng transportasyon lalo na sa mga naglalakad, nagbibisikleta at mga mataas ng kapasidad na daanan.

Mga naisa katuparan sa ngayon

Pagpapataw ng buwis sa mga Pabahay.

Ang mga botante ng Seattle ang nagpanibago at nagpalawak sa isang manibagong “property tax levy” ng ikalimang beses, at nagpakita ng kanilang suporta para sa abot kayang pabahay. Ang pagpasa nito ang mag pahintulot ng paggawa ng mga 900 na abot kayang bahay.

Proteksiyon ng mga Nangungupahan

- + **Diskriminasyon dahil sa pinanggagalingan ng kita**
Pinalawak ang kasalukuyang “Open House Ordinance” na nagbabawal ng diskriminasyon ng mga posibleng kasero laban sa mga mababa ng kitang nangungupahan na tumatanggap ng kita tulad ng “child support”, SSI at iba pang tulong mula sa gobyerno.
- + **Proteksiyon ng mga Nangungupahan**
Ipinasa ng bagong panukala na magpapatuloy na pagbutihin ang karapatan ng mga nangungupahan at proteksiyon ng mga nangungupahan sa maaring paghihigante ng mga kasero na pagtaas ng renta sa mga mababang klaseng mga paupahan.
- + **Pagtulong sa paglipat ng mga nangungupahan**
Ipinasa ng panukalang nagpatibay sa kasalukuyang ordinansa na “Tenant Relocation Ordinance”. Ito ay napondoan ng \$500,000 mula sa “Sisley settlement” para sa edukasyon at pag abot sa mga nangungupahan at mga kasero tungkol sa mga programa at karapatan ng mga nangungupahan sa ating Lungsod.



“Multifamily Tax Exemption” (MFTE)

Nagpanibago at pinalawak ang programa na “Multifamily Tax Exemption” (MFTE) upang makagawa ng mga abot kayang pabahay sa mga karagdagang kapitbahayan sa buong Lungsod at ipagsa una ng paggawa ng mga pang pamilya ng sukat na pabahay. Sa ngayon, nagkaroon na ng 621 abot kayang mga bahay sa 2016 sa pamamagitan ng MFTE, at ang Lungsod ay nag aproba ng karagdagang 416 na abot kayang bahay na ginagawa pa.

Mga Kinakailanganang Abot Kayang Pabahay(Mandatory Housing Affordability), Mga plano o balak pang Residensiyal at Komersiyal + Proseso para sa komunidad sa pagtatag ng mga pamamaraan o simulain

Ang Konseho ng Lungsod ang nagpasa ng mga. Para sa komersiyal at residensiyal “frameworks” ng MHA. Sa pamamagitan ng mga “input” ng komunidad, nakagawa tayo ng mga prinsipyo o alituntunin kung paano mailagay o magamit ng “MHA residential framework” at maggawa ng mapa at gamitin itong mga prinsipyo o paraan na bukas para sa publiko na magbigay ng “input” sa online at sa mga pagtitipon tipon sa Lungsod.

Layunin: Gumawa ng mga pabahay at alisin ang mga sagabal sa pagpapabahay

Mga gagawin sa 2017

- + Ipinasa ang “Fair Chance Housing”
- + Isakatuparan ng kabuoan ng “Commercial and Residential” MHA upang maisulong ang ating hangaring 6000 bagong abot kayang mga bahay
- + Isulong ang ating “state legislative agenda”
- + Ipagpatuloy ang pagsali ng mga “Seattleites” sa mga usapin sa pagtugon ng mga kakulangan ng pabahay.



Kinakailangang abot kayang pabahay

Abot kayang mga gusali na kasama ng pag asenso

Ang ipinanukalang programa ng MHA ay magsisiguro na ang mga panibagong gusali na pang komersyal at multi-family ay may kasamang abot kayang mga yunits o magbayad sila ng para sa abot kayang pabahay, kapalit ng kanilang karagdagang kapasidad ng paggawa. Ang MHA as bahagi ng Grand Bargain na nakamit noong Julyo, 2015.

- + Ang Konseho ng Lungsod ang nag angkop ng framework para sa programang ng MHA na pang komersyal noong Nobyembre 2015.
- + Tayo ngayon ay gumagawa ng framework para sa programang pang residential ng MHA.



Ang mga framework ang magpagana o maglunsad sa MHA- hindi sila ang mag implementa ng mga programa. Sa loob ng buong 2016, and Lungsod ay magsagawa ng pagbabago ng zoning para maisagawa ng MHA sa buong lungsod. Ang malawakang pakikipagugnayan sa mga komunidad ay dapat munang mangyari bago may gawain na mga pagbabago.

Ang kapitbahayan ng University District, sumunod ang Downtown at South Lake Union ay ang mga unang lugal na magkaroon ng MHA. Ang pagdagdag ng sona ay magpahintulot ng paggawa ng mas maraming pabahay upang matugunan ng mga pangangailangan at magtulot sa Lungsod upang ma implementa ng MHA sa pamamagitan ng mga na aprobahang legal na pamamaraan mula sa "state". Ang MHA ay hindi pa rin maasahan sa mga iba pang lugal hanggang 2017, hanggang hindi matapos ng proseso ng pagkakasundo sa mga komunidad at ang "Environmental Impact Statement" (EIS). Sa tiempo ng taglagas (Fall) 2016, ang Lungsod ay maglabas ng "draft map" kung ano ang posibleng pagbabago ng sona sa mga kapitbahayan sa loob ng Lungsod.

Contact: Geoffrey.Wentlandt@seattle.gov

Gusto kayo naming marinig

ONLINE

HALA.consider.it ito ay isang online platform na nagpapahintulot ng inyong partisipasyon sa inyong bahay sa sarili ninyong oras. Ang online conversation ang magpapakita nga mga ideya, komento, sumasangayon man o hindi. Makikita rin ninyo kung ano mga sinabi ng mga ibang mamamayan sa inyong komunidad para sa maayos na paguusap . Alamin kung ano ang mga sinabi ng inyong mga kapitbahay:

HALA.consider.it

Personal na pakipagusap

Kami ay dumalo sa mahigit 78 na pagkakataon sa taong ito sa aming pagsisikap na gawing tama ng HALA. Anyayahan niñyo kami sa inyong mga pagtitipon.

halainfo@seattle.gov

206.743.6612



Markahan ng inyong Kalendaryo

Sa mga pagkakataon o pagtipon tipon sa taglagas (Fall) o taglamig (Winter), gusto naming na kayo ay mag input sa susunod na aspekto ng HALA.

- + **NW Neighborhoods:**
Bitter Lake Community Center
December 3, 10am-12pm
- + **SW Neighborhoods:**
Shelby's Bistro and Ice Creamery
December 7, 5:30-7:30pm
- + **NE Neighborhoods:**
Ravenna Community Center
December 13, 6-8pm
- + **CENTRAL Neighborhoods:**
Optimism Brewing
January 10, 6-8pm
- + **SE Neighborhoods:**
The Royal Room
February 4, 10am-12pm

Makatarungang Pagkakataon sa Pagkaroon ng Bahay



Pagtiyak ng makatarungang pag access sa mga pabahay

May estimasyon na isa sa tatlong may edad sa Amerika ay may kriminal record, at halos kalahati ng mga bata dito sa US ay may isa sa mga magulang ang may kriminal record. Dahil sa pagtaas ng paggamit ng criminal background check para ma screen ng mga mangungupahan, mga taong na aresto at na konbiktahan ay mahihirapan na magkaroon ng bahay o tirahan.

Ang Seattle Office for Civil Rights ay nag anyaya ng ibat ibang grupo ng mga stakeholders para magbigay ng panukala o stratehiya para matugunan ng mga naging hadlang sa mga taong na aresto o may conviction records habang bina balanse ang mga alalahanin sa negosyo at kaligtasan.

Contact: Brenda.Anibarro@seattle.gov



Mungkahi ng Komunidad, Pagbalangkas at Pananaliksik.

TIMELINE

Oktober 2016 Nobyembre 2016 Desyembre 2016 Enero 2017 Febrero 2017 Marso 2017

“Agenda” ng Pambatasan ng Estado

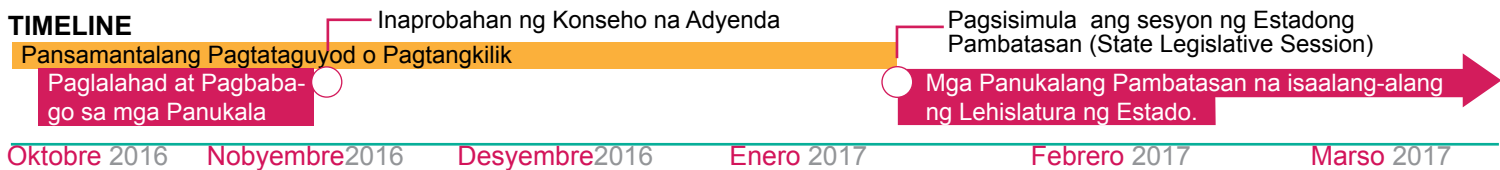
Ang rekomendasyon ng HALA ay nananawagan sa gobyerno ng estado na dagdagan ng mga kakayahan upang matugunan ng krisis sa pag abot kaya sa Seattle. Ang mga gawain ay nangyayari na sa pamamagitan ng kooperasyon ng mga ka-partners at mga iba pang lungsod ng Washington upang gumawa ng malawakang binabalak ng bansa na pambatasan na magsama ng mga ibat ibang panukala para sa mga patakaran at pagpondo sa mga abot kayang pabahay sa Seattle.



Youngstown Flats

Contact: Loren.Othon@seattle.gov

TIMELINE



Programa para sa preserbasyon ng mga pabahay

Pagpreserba or pagpapanatili ng mga oportunidad para sa mga abot kayang pabahay

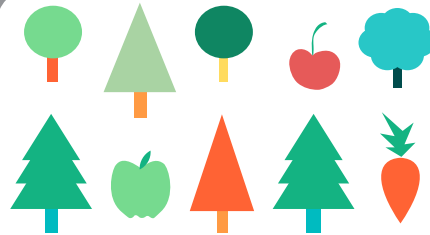
Ang mga departamento ng Lungsod ay nag sama sama sa paglilinang ng pang maramihang stratehiya sa pagpreserba ng mga pabahay. Kabilang ay mga kasangkapan sa pag preserba ng mga pabahay:

- + Ang pagkuha ng mga “nonprofits”/CBO’s sa mga umiiral na pabahay ay suportado ng MHA, pabuwis ng mga pabahay at iba pang pondo.
- + Pagbigay insentibo sa mga may nakatakdang renta at kita sa pribadong merkado. (i.e. pabuyang buwis sa mga nag preserba, pautang na pondo sapag sa ayos)
- + Tuluyang pagpreserba sa pagaari (i.e. pautang o tulong sa pagayos ng bahay, pagprotekta sa lamig ng mga solong pamilya na pabahay

Contact: Emily.Alvarado@seattle.gov

Paglikha ng kumportableng pamumuhay.

Ang pagbibigay diin sa pag-unlad ng Lungsod ay paraan sa ating mga sakahan at kagubatan sa patuloy na pagbibigay ng mga pagkain, kayamanan at libangan para sa lahat.



Ang paggawa ng mga kapitbahayan kung saan ang mga tao ay madaling makamit ang kanilang pangangailangan ay mas maayos sa paglalakad, pagbibisekleta at paggamit ng mga pang publikong transportasyon.



LIVABLE SEATTLE

Paggawa ng mas maraming mga bahay para sa lahat ng antas na kita at Lungsod na mayaman sa kultura.



Ang pamumuhunan at pagaayos sa mga magagandang parke, halamanan at mga kahoy ay magbibigay ng lugal na pahingaan at paglaruan habang nalilinis ang hangin at tubig.

Bago at inayos na mga parke sa taong 2016:

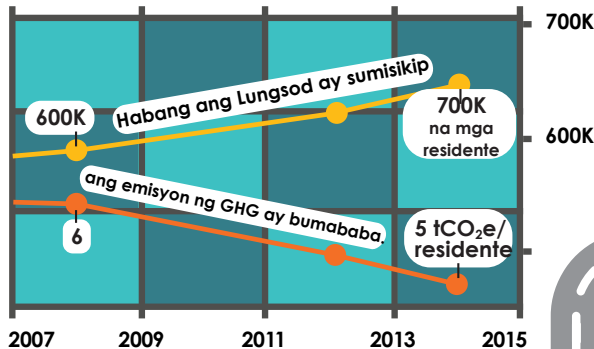
- Broadway Hill Park
- 12th Avenue Square Park
- Mount Baker Park
- Gilman Playground
- Sam Smith Park
- Cedar Park
- Webster Park
- Licton Springs Park
- Discovery Park
- Lincoln Park



www.seattle.gov/parks/about-us/policies-and-plans

ANG PAGBIBIGAY DIIN SA PAGPAPAUNLAD NG MGA LUNGSOD AY NAKAKABUTI SA KLIMA

Ang Seattle ay umuunlad at nagbabawas ng emisyon sa pamagitan ng "compact development", mahusay na mga gusali at ibat ibang pagpipilian ng transportasyon.



www.seattle.gov/environment/climate-change



some art by freepik.com

