

Renting in Seattle

ການຍ້າຍເຂົ້າຢູ່

ມີຫຼາຍສິ່ງທີ່ຮູ້ກ່ຽວກັບການຍ້າຍເຂົ້າໄປຢູ່. ປຶ້ມຄູ່ມືນີ້ແມ່ນໃຫ້ຂໍ້ມູນກ່ຽວກັບການຊອກຫາທີ່ພັກອາໄສ, ການໃຊ້ບໍລິການເຊົ່າ, ການປົກປ້ອງທີ່ພັກອາໄສທີ່ເໝາະສົມ, ຄ່າໃຊ້ຈ່າຍໃນການຍ້າຍເຂົ້າແລະສິ່ງຄວນຮູ້ໃນສັນຍາເຊົ່າແລະຂໍ້ມູນກ່ຽວກັບເຮືອນໃໝ່ຂອງທ່ານ.

ເຂົ້າເບິ່ງ www.seattle.gov/rentinginseattle ຫຼືໂທຫາ **Renting in Seattle Helpline (ສູນບໍລິການສາຍດ່ວນສໍາລັບການເຊົ່າໃນເມືອງ Seattle)** ທີ່ໝາຍເລກ (206) 684-5700

ການຍ້າຍເຂົ້າຢູ່ແມ່ນເລີ່ມຕົ້ນດ້ວຍການຊອກຫາເຮືອນເຊົ່າ. ຫລາຍຄົນທີ່ຊອກຫາເຮືອນເຊົ່າໃນເມືອງ Seattle ມັກໃຊ້ແອັບມືຖືແລະເວັບໄຊອອນລາຍໃນການຫາຊອກຫາລາຍການເຮືອນເຊົ່າ. ນໍາໃຊ້ສື່ສັງຄົມອອນລາຍແລະເຄືອຂ່າຍສ່ວນບຸກຄົນແລະສາຍອາຊີບຂອງທ່ານເພື່ອໃຫ້ໄດ້ຂໍ້ມູນ. ລົງໂຄສະນາໃນກະດານຂ່າວຊຸມຊົນໃນເຂດເປົ້າໝາຍໄກ່ຄຽງຂອງທ່ານ. ສໍາລັບຜູ້ໃຫ້ບໍລິການທີ່ພັກອາໄສລາຄາຖືກ, ສາມາດເຂົ້າໄປເບິ່ງໄດ້ທີ່ www.seattle.gov/findhousing. ສໍາລັບການຊ່ວຍເຫຼືອທີ່ມີຄ່າໃຊ້ຈ່າຍໃນການຍ້າຍເຂົ້າຢູ່, ໃຫ້ໂທຫາ 211 Community Information Line (ສາຍດ່ວນບໍລິການຂໍ້ມູນຊຸມຊົນ).



ການສະໝັກຂໍເຊົ່າ

- ກຽມພ້ອມສິ່ງຄຳຮ້ອງສະໝັກຂໍເຊົ່າທັນທີທີ່ທ່ານຊອກຫາບ່ອນທີ່ທ່ານຕ້ອງການເຊົ່າໄດ້ແລ້ວ. ກຽມຂໍ້ມູນຂອງທ່ານໃຫ້ຮຽບຮ້ອຍເຊັ່ນ: ເອກະສານອ້າງອີງ, ຫຼັກຖານສະແດງລາຍຮັບແລະເອກະສານອື່ນໆທີ່ຕ້ອງການສຳລັບການຂໍເຊົ່າ.
- ເຈົ້າຂອງເຮືອນເຊົ່າຕ້ອງສະໜອງເງື່ອນໄຂການຄັດເລືອກແລະຄຸນສົມບັດຂັ້ນຕົ້ນສຳລັບຄຳຮ້ອງຂໍເຊົ່າເປັນລາຍລັກອັກສອນ.
- ເຈົ້າຂອງເຮືອນເຊົ່າສາມາດຄິດໄລ່ຄ່າໃຊ້ຈ່າຍຕົວຈິງຂອງການລາຍງານການຄັດເລືອກ.
- ຖ້າເຈົ້າຂອງເຮືອນເຊົ່າຕ້ອງການ ໃຫ້ທ່ານຈ່າຍຄ່າມັດຈຳເພື່ອຈອງເຮືອນເຊົ່າໃນຂະນະທີ່ກວດເບິ່ງຄຳຮ້ອງຂໍເຊົ່າເຮືອນຂອງທ່ານ, ທ່ານຕ້ອງໄດ້ໃຫ້ມີໃບບິນຮັບທີ່ລະບຸໄລຍະເວລາແລະເງື່ອນໄຂເປັນລາຍລັກອັກສອນ.
- ເງິນມັດຈຳຕ້ອງໄດ້ຮັບເງິນຄືນຢ່າງຄົບຖ້ວນຖ້າທ່ານບໍ່ໄດ້ເຂົ້າຢູ່ເຮືອນເຊົ່າຫຼືນຳໃຊ້ເຂົ້າໃນຄ່າໃຊ້ຈ່າຍໃນການຍ້າຍຂອງທ່ານຫາກທ່ານເຂົ້າຢູ່ເຮືອນເຊົ່າ.



ເຮືອນເຊົ່າທີ່ມີຄວາມຍຸຕິທຳສຳລັບທຸກຄົນ

- ເຈົ້າຂອງເຮືອນບໍ່ສາມາດປະຕິເສດທີ່ຈະໃຫ້ທ່ານເຊົ່າໄດ້ເນື່ອງຈາກເຊື້ອຊາດທີ່ແຕກຕ່າງ, ຄວາມພິການ, ຕົວຕົນທາງເພດ, ແຫຼ່ງລາຍຮັບ, ອາຍຸ, ທີ່ພັກອາໄສຫຼືຊົນຊັ້ນທີ່ຖືກປົກປ້ອງໃດໆ. ເຂົ້າເບິ່ງທີ່ www.seattle.gov/civilrights/civil-rights ເພື່ອເບິ່ງລາຍຊື່ຄົບຖ້ວນຂອງຊົນຊັ້ນທີ່ຖືກປົກປ້ອງໃນເມືອງ Seattle.
- ຜູ້ຂໍເຊົ່າທີ່ມີປະຫວັດທາງໂທດອາຍາບໍ່ສາມາດຖືກປະຕິເສດຢ່າງບໍ່ຍຸຕິທຳໃນການໃຫ້ເຊົ່າເຮືອນໄດ້. ໂຄສະນາສຳລັບໃຫ້ບໍລິການເຮືອນເຊົ່າບໍ່ສາມາດຫ້າມຜູ້ເຊົ່າທີ່ມີບັນທຶກເຄີຍຖືກຈັບກຸມຫຼືການຕັດສິນໂທດໃນການຍິນຄຳຮ້ອງຂໍເຊົ່າໄດ້.
- ຜູ້ເຊົ່າທີ່ມີຄວາມພິການສາມາດຮ້ອງຂໍທີ່ພັກທີ່ເໝາະສົມສຳລັບການອ່ານວຍສິ່ງຕ່າງໆ ເຊັ່ນສະຖານທີ່ຈອດລົດທີ່ໃກ້ເຮືອນເຊົ່າຫຼືການດັດແປງທີ່ເໝາະສົມບາງລາຍການເຊັ່ນຮາວຈັບໃນບ້ານເຮືອນເພື່ອເຮັດໃຫ້ສະດວກໃນການເຄື່ອນຍ້າຍ.
- ເຈົ້າຂອງເຮືອນບໍ່ສາມາດປະຕິເສດທີ່ຈະອະນຸຍາດໃຫ້ການບໍລິການສັດລ້ຽງແຕ່ສາມາດສອບຖາມຄວາມຕ້ອງການທີ່ກ່ຽວຂ້ອງກັບຄວາມພິການໄດ້ຈາກຜູ້ຊ່ວຍຊານ. ເຈົ້າຂອງເຮືອນບໍ່ສາມາດຖາມກ່ຽວກັບຄວາມພິການຂອງຜູ້ເຊົ່າ.

ຄ່າທຳນຽມໃນການຍ້າຍເຂົ້າຢູ່

ມີຂໍ້ຈຳກັດທີ່ເຄັ່ງຄັດກ່ຽວກັບຄ່າທຳນຽມແລະເງິນມັດຈຳ.

- ຄ່າທຳນຽມແມ່ນບໍ່ສາມາດຄືນໄດ້. ເງິນມັດຈຳແມ່ນຄືນເງິນໃຫ້ຜູ້ເຊົ່າຢ່າງເຕັມສ່ວນ.
- ຄ່າທຳນຽມສາມາດ ພຽງ ຖືກຮຽກເກັບສຳລັບຄ່າກວດກາເອກະສານແລະ/ ຫຼືຄ່າທຳຄວາມສະອາດ.
- ຄ່າທຳນຽມທັງໝົດບໍ່ສາມາດເກີນ 10% ຂອງຄ່າເຊົ່າໜຶ່ງເດືອນເວັ້ນເສຍແຕ່ຄ່າໃຊ້ຈ່າຍໃນການກວດກາເອກະສານຕົວຈິງເກີນ 10%.
- ເງິນມັດຈຳແລະຄ່າທຳນຽມລວມກັນບໍ່ໃຫ້ເກີນຄ່າເຊົ່າທັງໝົດຂອງໜຶ່ງເດືອນ.
- ເຈົ້າຂອງເຮືອນສາມາດໄລ່ເງິນເພີ່ມຄ່າຝາກສັດລ້ຽງເພີ່ມເຕີມ 25% ຂອງຄ່າເຊົ່າໜຶ່ງເດືອນ.
- ເງິນມັດຈຳໃນການຝາກສັດລ້ຽງບໍ່ສາມາດເກັບເກີນຄ່າບໍລິການຝາກສັດລ້ຽງໄດ້.
- ເຈົ້າຂອງບ້ານສາມາດເກັບຄ່າເຊົ່າເຮືອນຂອງເດືອນກ່ອນລ່ວງໜ້າ.

ຕົວຢ່າງ 1:

ທ້າວ Lee ເປັນສະມາຊິກຄອບຄົວຄົນດຽວ. ຄ່າເຊົ່າແມ່ນ 1,000 ໂດລາຕໍ່ເດືອນ.

ເຈົ້າຂອງເຮືອນເຊົ່າສາມາດຄິດຄ່າບໍລິການທ້າວ Lee 45 ໂດລາ (ຄ່າທຳນຽມການກວດເອກະສານ) + 55 ໂດລາ (ຄ່າທຳນຽມການເຮັດຄວາມສະອາດ) + 900 ໂດລາ (ເງິນມັດຈຳ) ຈຳນວນເງິນທັງໝົດ 1,000 ໂດລາ.

ຄ່າເຊົ່າແຕ່ລະເດືອນ	1000 ໂດລາ
ເງິນມັດຈຳ	900 ໂດລາ
ຄ່າທຳຄວາມສະອາດ	55 ໂດລາ
ຄ່າທຳນຽມການກວດວ່າເອກະສານ	45 ໂດລາ

ຄ່າເຊົ່າແຕ່ລະເດືອນ	2000 ໂດລາ
ເງິນມັດຈຳ	1800 ໂດລາ
ຄ່າທຳຄວາມສະອາດ	110 ໂດລາ
ຄ່າທຳນຽມການກວດວ່າເອກະສານ	90 ໂດລາ
ເງິນມັດຈຳຝາກສັດລ້ຽງ	500 ໂດລາ

ຕົວຢ່າງ 2:

ນາງ Tracy ແລະທ້າວ Morgan ມີລູກສອງຄົນລວມເປັນ 4 ຄົນໃນຄອບຄົວ. ພວກເຂົາມີສັດລ້ຽງແມວ ແລະ ຫມາ. ຄ່າເຊົ່າແມ່ນ 2,000 ໂດລາຕໍ່ເດືອນ.

ເຈົ້າຂອງເຮືອນສາມາດເກັບເງິນກັບ ນ. Tracy ແລະ ທ. Morgan 90 ໂດລາ (45 ໂດລາ x 2 ຄ່າທຳນຽມການຜ່ານເອກະສານ) + 110 ໂດລາ (ຄ່າທຳນຽມການທຳຄວາມສະອາດ) + 1,800 ໂດລາ (ເງິນມັດຈຳ) ລວມຈຳນວນເງິນທັງໝົດ 2,000 ໂດລາ. ເຈົ້າຂອງເຮືອນຍັງສາມາດຄິດໄລ່ຄ່າບໍລິການເພີ່ມເຕີມອີກ 500 ໂດລາ (ເງິນມັດຈຳສັດລ້ຽງ).



ການຊຳລະເງິນເປັນງວດ

- ທ່ານສາມາດເລືອກຈ່າຍຄ່າທຳນຽມໃນການຍ້າຍເຂົ້າຢູ່, ເງິນມັດຈຳ, ເງິນມັດຈຳຝາກສັດລ້ຽງ, ຄ່າເຊົ່າໃນເດືອນທີ່ຜ່ານມາເປັນງວດ.
- ທາງເລືອກການຊຳລະເງິນເປັນງວດແມ່ນຂຶ້ນກັບຄວາມດົນຂອງໄລຍະເວລາຂອງສັນຍາເຊົ່າຂອງທ່ານຫຼືສາມາດຈັດຕັ້ງປະຕິບັດຕາມການຕົກລົງກັນລະຫວ່າງທ່ານກັບເຈົ້າຂອງເຮືອນເຊົ່າຂອງທ່ານ.
- ເຈົ້າຂອງເຮືອນເຊົ່າບໍ່ສາມາດປະຕິເສດທີ່ຈະໃຫ້ເຊົ່າຍ້ອນວ່າທ່ານຕ້ອງການຊຳລະເປັນງວດ ຫຼື ຄິດຄ່າບໍລິການພິເສດສຳລັບການເລືອກຊຳລະ.

✓ ລາຍການໃນການຍ້າຍເຂົ້າ

- ☐ ເຈົ້າຂອງເຮືອນເຊົ່າຕ້ອງໃຫ້ລາຍລະອຽດລາຍການຕ່າງໆພາຍໃນເຮືອນເຊົ່າແລະເງື່ອນໄຂຂອງເຮືອນເຊົ່າເປັນລາຍລັກອັກສອນກ່ອນທີ່ຈະເກັບເງິນມັດຈຳ.
- ☐ ທົບທວນຄືນລາຍການຢ່າງລະອຽດເພື່ອຄວາມຖືກຕ້ອງແລະປ່ຽນແປງບ່ອນທີ່ຕ້ອງການປ່ຽນກ່ອນທີ່ທ່ານແລະເຈົ້າຂອງເຮືອນເຊົ່າຈະລົງນາມເຊັນສັນຍາແລະລົງວັນທີ. ໃຫ້ແນ່ໃຈວ່າທ່ານມີສຳເນົາເອກະສານທຸກຢ່າງ
- ☐ ເມື່ອທ່ານຍ້າຍອອກ, ເຈົ້າຂອງເຮືອນເຊົ່າຕ້ອງໃຊ້ລາຍການທີ່ແຈ້ງໄວ້ກ່ອນເຂົ້າຢູ່ເພື່ອກວດສອບໃຫ້ຮູ້ວ່າເກີດມີຄວາມເສຍຫາຍໃດໆຫຼືບໍ່.
- ☐ ເຈົ້າຂອງເຮືອນຕ້ອງເຮັດສຳເນົາໃຫ້ຜູ້ເຊົ່າ *Information for Tenants* (ຂໍ້ມູນສຳລັບຜູ້ເຊົ່າ), ບົດສະຫຼຸບກ່ຽວກັບສິດທິຂອງຜູ້ເຊົ່າແລະເຈົ້າຂອງເຮືອນເຊົ່າທີ່ອອກໃຫ້ໂດຍເມືອງ Seattle. ແບບຟອມການລົງທະບຽນຂອງຜູ້ລົງຄະແນນສຽງແມ່ນລວມຢູ່ນຳ. ຢ່າລືມລົງທະບຽນເພື່ອລົງຄະແນນສຽງຢູ່ທີ່ຢູ່ໃຫມ່ຂອງທ່ານ.

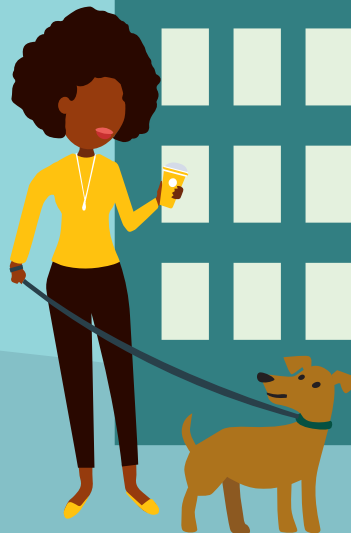


ກຸນແຈສູ່ຄວາມສໍາເລັດ

ກ່ອນທີ່ທ່ານຈະເຊັນສັນຍາເຊົ່າ, ທ່ານຈໍາເປັນຕ້ອງເຂົ້າໃຈໄລຍະເວລາແລະເງື່ອນໄຂໃນການເຊົ່າ. ສັງເກດດັ່ງຕໍ່ໄປນີ້:

- ໄລຍະເວລາດົນປານໃດ?
- ສັນຍາເຊົ່າຂອງທ່ານສິ້ນສຸດລົງໃນຮູບແບບໃດ?
- ທ່ານມີທາງເລືອກທີ່ຈະຕໍ່ອາຍຸການເຊົ່າເຮືອນຫຼືບໍ່?
- ທ່ານຈ່າຍຄ່າບໍລິການສາທາລະນະຫຼືຄ່າບໍລິການອື່ນໆອີກຫຼືບໍ່?
- ກົດລະບຽບສໍາລັບຜູ້ທີ່ມີແຂກມາຢາມມີຫຼືບໍ່?

ຮັບຄໍາແນະນໍາຖ້າທ່ານຕ້ອງການຄວາມຊ່ວຍເຫຼືອໃນການເຂົ້າໃຈສັນຍາເຊົ່າ. ເກັບຮັກສາສໍາເນົາເອກະສານໃຫ້ດີເພື່ອທີ່ໃຫ້ທ່ານສາມາດນໍາໃຊ້ໄປອ້າງອີງໄດ້ງ່າຍ. ທ່ານມີສິດໄດ້ຮັບການສໍາເນົາໃຫ້ຟຣີເອກະສານເຊົ່າເຮືອນຈາກຜູ້ເປັນເຈົ້າຂອງເຮືອນເຊົ່າຂອງທ່ານ.



ການເຊົ່າເຮືອນໄດ້ລົງທະບຽນບໍ່?

- ຫນ່ວຍບໍລິການເຊົ່າເຮືອນຕ້ອງໄດ້ຈົດທະບຽນກັບເມືອງ Seattle, ມີຂໍ້ຍົກເວັ້ນບໍ່ພໍເທົ່າໃດ. ທ່ານສາມາດກວດເບິ່ງເທື່ອວ່າເຮືອນເຊົ່າຂອງທ່ານຖືກລົງທະບຽນແລ້ວຫຼືຈໍາເປັນຕ້ອງໄດ້ລົງທະບຽນໃຫ້ເຂົ້າເບິ່ງທີ່ seattle.gov/rrio (ຄລິກໃສ່ແຖບຜູ້ເຊົ່າ).
- ຫນ່ວຍບໍລິການເຮືອນເຊົ່າຕ້ອງມີມາດຕະຖານທີ່ຢູ່ອາໄສຂັ້ນຕົ້ນແລະມີປອດໄພ. ບາງລາຍການທີ່ຕ້ອງກວດສອບລວມມີ:
 - ເຄື່ອງກວດຫາຄວັນຢາສູບແລະກາກບອນ
 - ປ່ອງຢ້ຽມທີ່ເປີດແລະປິດໄດ້
 - ປະຕູທາງເຂົ້າມີລໍ່ກທີ່ແໜ້ນໜາ
 - ມີເຄື່ອງເຮັດນໍ້າອຸ່ນ
 - ມີປ່ອງຢ້ຽມໃນຫ້ອງນອນ



City of Seattle

Seattle.gov/rentinginseattle

ສາຍດ່ວນຂໍຄວາມຊ່ວຍເຫຼືອທີ່ໝາຍເລກ (206) 684-5700



ເມືອງ Seattle ເຊື່ອໃນການຢູ່ຮ່ວມກັນໂດຍບໍ່ມີການແບ່ງແຍກແລະມີຄວາມສະເໝີພາບ. ຍິນດີຕ້ອນຮັບຄົນເຂົ້າເມືອງແລະຜູ້ລີ້ໄພ. ພະນັກງານຂັ້ນເມືອງບໍ່ໄດ້ຖາມກ່ຽວກັບສະຖານະພາບທາງດ້ານພັນລະເມືອງແລະຮັບໃຊ້ທຸກຄົນຢ່າງສະເໝີພາບໂດຍບໍ່ໄດ້ຄໍານຶງເຖິງສະຖານະພາບເຊົ່າເມືອງ.

ຖ້າທ່ານມີຄວາມພິການແລະຕ້ອງການທີ່ຈະໄດ້ຮັບຂໍ້ມູນຈາກພວກເຮົາໃນຮູບແບບຕ່າງໆກະລຸນາໂທຫາສາຍດ່ວນໃຫ້ຄວາມຊ່ວຍເຫຼືອຂອງພວກເຮົາ. ເບີສາຍດ່ວນ TTY ຂອງພວກເຮົາແມ່ນ (206) 233-7156.



ມີການແປພາສາພ້ອມໃຫ້ຢູ່ສະເໝີ. ເອກສານນີ້ແມ່ນມີຢູ່ໃນ:

English • Español • Oromiffa • af Soomaali • አማርኛ • ກາສາໂຊຽ • 中文 • 한국어 • ພາສາລາວ
русский язык • ภาษาไทย • ភាសាខ្មែរ • Tiếng Việt