

# 事業リサイクルと 堆肥化に関する要件

シアトル市は、事業者がリサイクル可能で、また堆肥化可能なものを廃棄物として処分することを禁止しています。

## 🚫 廃棄物として処分できないもの 🚫

紙類



ダンボール



食品



カップ



缶



瓶類



ボトル類



紙類



庭ごみ



商業的リサイクルに関する要件が、2014年7月に施行されました。

商業的堆肥化に関する要件が、2015年1月に施行されます。

**SMC 21.36.082**

リサイクル可能なものが相当量、事業ごみの中に含まれていた場合、\$50の罰金が科されます。

ごみを減らし、より良いリサイクル計画を推進していきましょう。

リサイクル計画に関する詳細な情報、またはフリー素材をご希望の方は、シアトル公益事業部のグリーンビジネスプログラムまでお問い合わせください。

GreenBusiness@Seattle.Gov | 206-343-8505  
www.seattle.gov/util/greenyourbusiness



# リサイクルと堆肥化に関するヒント

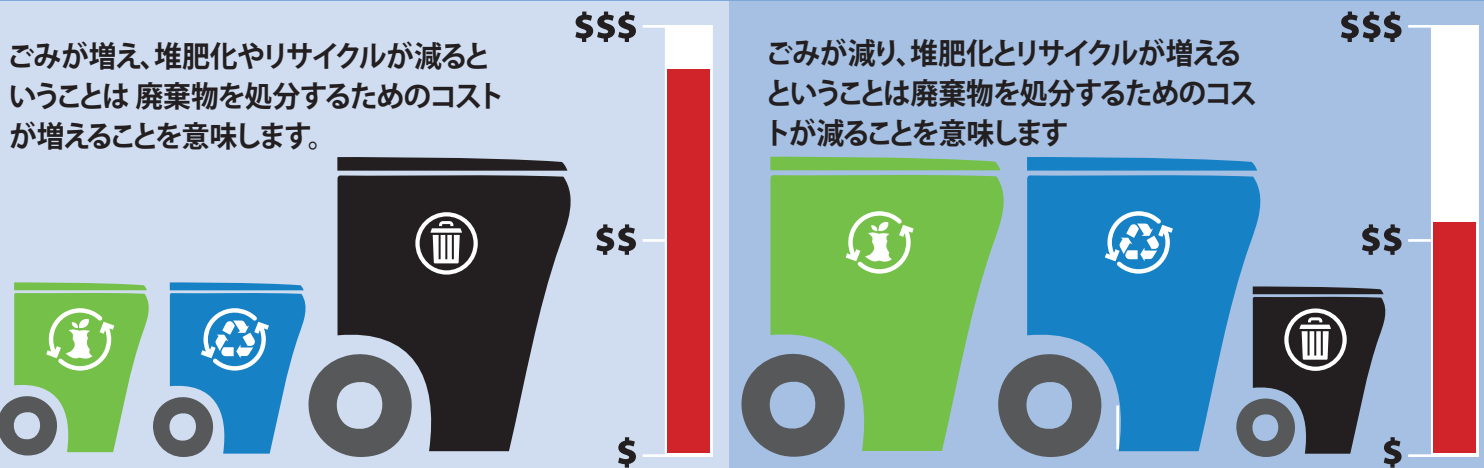


日本語  
Japanese

- **ごみを減らしましょう:** 使い捨ての商品の使用は控えましょう。これからは再利用、リサイクル可能な、および堆肥化可能な商品を使いましょう。
- **堆肥とリサイクルの推進:** これら2つのサービスはごみ処理サービスと比較して30%~50%も安価となっています。



私は、同じ量の資材を捨てています。私は、別々の容器に入れるだけで、お金を節約しています。#SeattleGreenBiz



## リサイクルのヒント

### 職場でのリサイクル

- 収集容器に分かりやすくラベル表示してください。張り紙を使用して、あなたの職場で発生したものを置くべき場所を示してください。
- 3つの容器(リサイクル、堆肥、ごみ)すべてを、中央の場所に置いてください。
- 調理場や洗い場の近くなど、台所の便利な場所に容器を置いてください。
- 料理を出すときは、長持ちする食器を使用しましょう。

- リサイクル可能な、または堆肥化可能な商品、および包装物の少ない商品が入手可能か、供給業者にお問い合わせください。
- リサイクルまたは堆肥化が可能な物については、収集サービスの事業者にお問い合わせください。
- 台所で使用する物の分類方法を、職員に教えてください。

### 収集サービス

- ごみ処理サービスを減らしましょう。空きスペースのためにお金を支払うのはやめましょう。
- 不法投棄を防止するため、交通量の多いエリアにある大型ごみ容器やカートに鍵をかけてしまいましょう。
- リサイクルを推進すれば、お金が節約できます。サービス事業者にお問い合わせの上、サービスをご依頼ください。
- 収集サービスのご依頼は、以下のサービス事業者までお願いいたします。

## 収集サービス事業者



RECOLOGY CLEANSCAPES  
ごみ | リサイクル | 堆肥化  
(206) 250-7500  
info@recologycleanscapes.com



WASTE MANAGEMENT  
ごみ | リサイクル | 堆肥化  
(800) 592-9995  
recyclenw@wm.com



REPUBLIC SERVICES  
リサイクル  
(206) 332-7705  
infoseattle@republicservices.com



CEDAR GROVE  
リサイクル | 堆肥化  
(877) 994-4466  
help@cgcompost.com



SEADRUNAR  
リサイクル  
(206) 467-7550  
info@seadrunarrecycling.com