



Kế Hoạch Hành Động Của Thung Lũng Duwamish

Tăng Cường Công Bằng Môi Trường & Phát Triển Công Bằng tại Seattle



Mục Lục

Các từ viết tắt

| | |
|--------------------|---|
| Action Plan | Kế Hoạch Hành Động Thung Lũng Duwamish |
| Arts | Văn phòng nghệ thuật và văn hóa |
| Thành phố | Thành phố Seattle |
| CBO | Văn phòng Ngân sách Thành phố |
| Council | Hội đồng thành phố |
| DAT | Nhóm hành động của thung lũng Duwamish |
| DEEL | Sở Giáo dục và Học tập Sớm |
| DON | Phòng phụ trách khu dân cư |
| DRCC | Liên hiệp vệ sinh sông Duwamish/Nhóm Cố vấn kỹ thuật |
| DROF | Quỹ cơ hội cho sông Duwamish |
| DVP | Chương trình của thung lũng Duwamish |
| EEI | Sáng kiến công bằng & môi trường |
| EDI | Sáng kiến phát triển công bằng |
| EPA | Cơ quan bảo vệ môi trường |
| FAS | Cơ quan Tài chính và Hành chính |
| GCC | Hội đồng Cộng đồng Georgetown |
| GMA | Hiệp hội Thương gia Georgetown |
| GSJ | Cơ sở Hạ tầng Nước mưa Xanh |
| HALA | Chương trình hành động vì nhà ở giá cả phải chăng và khả năng sinh sống |
| HLA | Đánh giá cuộc sống khỏe mạnh |
| HSD | Sở Dịch vụ Nhân sinh |
| MO | Văn phòng Thị trường |
| OCR | Văn phòng Dân quyền |
| OED | Văn phòng Phát triển Kinh tế |
| OH | Văn phòng Nhà ở |
| OIR | Văn phòng Quan hệ Liên Chính phủ |
| OPCD | Văn phòng Lập kế hoạch và Phát triển Cộng đồng |
| OSE | Văn phòng Phát triển bền vững & Môi trường |
| PHSKC | Phòng Sức khỏe Công cộng Quận Seattle & King |
| POS | Cảng Seattle |
| SCL | Cơ quan Ánh sáng Thành phố Seattle |
| SDCI | Sở Xây dựng và Thanh tra Seattle |
| SDOT | Sở Giao thông Seattle |
| SPARC | Ủy ban Tái phát triển Khu vực South Park |
| SPD | Sở cảnh sát Seattle |
| SPIARC | Ủy ban Tái phát triển Khu vực South Park |
| SPF | Tổ chức công viên Seattle |
| SPMA | Hiệp hội Thương gia South Park |
| SPNA | Hiệp hội Khu phố South Park |
| SPR | Phòng Công viên và Giải trí Seattle |
| SPU | Cơ quan Tiện ích Công cộng Seattle |
| WBME | Doanh nghiệp nữ và thiếu số |

| | |
|---|-----------|
| Từ Thị Trường Durkan | 1 |
| Tóm Tắt Thực Hiện | 2 |
| Thông Tin Cơ Sở | 4 |
| South Park & Georgetown Bản Đồ | 6 |
| KẾ HOẠCH HÀNH ĐỘNG THUNG LŨNG DUWAMISH | 9 |
| MÔI TRƯỜNG LÀNH MẠNH | 11 |
| CÔNG VIÊN & KHÔNG GIAN MỞ | 23 |
| NĂNG LỰC CỦA CỘNG ĐỒNG | 34 |
| DI ĐỘNG & VẬN TẢI | 42 |
| CƠ HỘI KINH TẾ & VIỆC LÀM | 50 |
| NHÀ Ở GIÁ CẢ PHẢI CHĂNG | 57 |
| AN TOÀN CÔNG CỘNG | 63 |
| Các Chiến Lược Dài Hạn | 71 |
| Các Câu Nhắc Quan Trọng | 72 |

Để nhận tài liệu này ở định dạng thay thế, vui lòng liên lạc với Jeanie Boawn tại: jeanie.boawn@seattle.gov hoặc truy cập www.seattle.gov/americans-with-disabilities-act.

TÍN ẢNH

Bìa: trên cùng bên trái, Robyn Turner; phía trên bên phải, Paul J. Brown; dưới cùng: Tom Reese. Nội thất: Tất cả các bức ảnh được cấp phép cho Thành phố Seattle, được cấp phép qua Creative Commons hoặc là miễn công cộng trừ khi được ghi chú.

Kính gửi những người hàng xóm thân mến,

Seattle đã đạt được những bước tiến lớn trong việc trở thành một thành phố sôi động, gắn kết và trao quyền nhiều hơn ở tất cả các cộng đồng và khu dân cư, hỗ trợ và trao quyền cho cư dân của chúng ta, và bảo vệ tài sản môi trường của thành phố. Nhưng chúng tôi cũng phải ghi nhận rằng không phải tất cả cư dân của Seattle đều hưởng lợi như nhau từ quá trình Seattle phát triển trở thành một thành phố tươi đẹp, gắn kết và trao quyền, lành mạnh, an toàn và có giá cả phải chăng. Những nhóm dễ có khả năng bị di dời nhất tại Seattle đã và đang phải chịu gánh nặng không cân xứng trong các thách thức của chúng ta, bao gồm giá cả không phải chăng, bị di dời, các vấn đề về an toàn công cộng và các vấn đề về môi trường. Quá trình phát triển diễn ra chậm đối với họ; và chúng ta đang rơi vào tình trạng chậm phát triển công bằng bằng chủng tộc thực sự.

Do vậy chúng ta phải làm nhiều hơn. Để tối đa hóa và phân phối đồng đều hơn các lợi ích của quá trình phát triển, vào tháng 4 năm 2016, Thành phố Seattle đã ban hành *Equity & Environment Agenda (Chương Trình Nghị Sự Công Bằng & Môi Trường)*, một kế hoạch chi tiết nhằm thúc đẩy sự công bằng trong các công việc về môi trường tại Seattle. Chúng ta cũng đã ra mắt Duwamish Valley Program (Chương Trình Thung Lũng Duwamish), một cam kết thực sự của Thành phố trong việc hợp tác với các cộng đồng tại Tây Nam Seattle nhằm thúc đẩy các mục tiêu công bằng xã hội trong chính sách và phát triển. Chúng ta tiếp tục vận hành hóa các mục tiêu của Agenda and the *Equitable Development Implementation Plan (Chương Trình Nghị Sự và Chương Trình Triển Khai Phát Triển Công Bằng)* tại các cộng đồng dân cư South Park và Georgetown.

Hôm nay, tôi rất tự hào chia sẻ với các bạn chương tiếp theo của công việc quan trọng này: Duwamish Valley Action Plan (Kế Hoạch Hành Động Thung Lũng Duwamish). Kế Hoạch Hành Động này kết hợp tầm nhìn đầy tham vọng của cộng đồng với các bước thực tế mà chúng ta cần tiến hành để đạt được những mục tiêu táo bạo của mình.

Phương pháp tiếp cận lồng ghép một phạm vi các công cụ để thúc đẩy những chiến lược phát triển công bằng, công bằng môi trường và chống di dời. Bảy lĩnh vực ưu tiên của chúng ta là: Môi trường Lành mạnh, Công viên & Không gian mở, Năng lực của Cộng đồng, Di động & Vận tải, Cơ hội Kinh tế & Việc làm, Nhà ở Giá cả Phải chăng và An toàn Công cộng. Kế Hoạch này được lập với hơn 90 chiến lược ngắn, trung và dài hạn. Kế Hoạch Hành Động này tập trung vào tương lai, nhưng vẫn tôn trọng quá khứ của chúng ta. Kế Hoạch phát triển dựa trên những quan ngại và gợi ý của những cộng đồng bị ảnh hưởng nhiều nhất bởi sự bất bình đẳng và những cách biệt trong các vấn đề về sức khỏe, giáo dục, cơ hội và tiếp cận không gian xanh sạch đẹp cũng như không khí, đất đai và nước sạch. Các chiến lược do cộng đồng định hướng này sẽ tạo ra thay đổi tích cực thực sự ở Thung Lũng Duwamish, đặc biệt đối với những cộng đồng từ lâu bị bỏ lại và tách biệt.

Duwamish Valley Program sẽ tiếp tục phối hợp các nỗ lực của Thành phố để giải quyết những khác biệt về chủng tộc và khác biệt ở khu vực dân cư, giảm sự không công bằng về y tế, thúc đẩy công bằng môi trường, xây dựng năng lực cộng đồng, tạo dựng các con đường kinh tế và cơ hội rộng mở hơn đồng thời xây dựng niềm tin vào chính quyền. Chúng ta sẽ sử dụng các bài học thu nhận được từ Thung Lũng Duwamish để giúp mở rộng những nỗ lực này cho các khu vực dân cư khác ở Seattle, tập trung vào hỗ trợ và trao quyền cho các cộng đồng nhiều màu da, người nhập cư, người tị nạn và các cộng đồng có thu nhập thấp. Trong tất cả các hành động của mình, chúng ta sẽ hướng đến tôn trọng tầm quan trọng đặc biệt của việc hàn gắn và bảo tồn hệ sinh thái trên đất liền và ở các tuyến đường thủy đến các dân tộc bản địa, bao gồm cả Bộ Lạc Duwamish, chính là bộ lạc trao tên mình cho Thung Lũng.

Tôi rất mong được làm việc với quý vị để thực hiện Duwamish Valley Action Plan và tiếp tục xây dựng một tương lai tươi sáng, công bằng và gắn kết hơn cho tất cả những người coi Seattle là nhà.

Trân trọng,



Mayor Jenny A. Durkan
City of Seattle

Tóm Tắt Thực Hiện

Duwamish Valley Program của Seattle là nỗ lực đa ngành do Văn phòng Bền vững & Môi trường và Văn phòng Lập kế hoạch và Phát triển Cộng đồng dẫn dắt. Chương trình được thiết kế để nâng cao tính công bằng môi trường và các mục tiêu phát triển công bằng của Thành phố và các cộng đồng như nêu trong Chương trình hoạt động vì công bằng & môi trường và Kế hoạch thực hiện pháp triển công bằng. Tập trung vào các khu dân cư tại Thung lũng Duwamish của South Park và Georgetown, chương trình được kiểm soát bởi các nguyên tắc hướng dẫn công bằng môi trường, [các kết quả công bằng về chủng tộc](#), thông tin đóng góp của cộng đồng và các kế hoạch do cộng đồng kiểm soát. Mục tiêu chính của chương trình là xác định các hành động và chiến lược ngắn hạn, trung hạn và dài hạn mà Thành phố sẽ thực hiện nhằm đem đến sức khỏe cho cộng đồng và sự thịnh vượng có thể đo lường được.

Kế hoạch hành động của thung lũng Duwamish đáp ứng hi vọng và mối quan tâm của các thành viên cộng đồng nêu trong nhiều tài liệu và cuộc họp cộng đồng. Đây chính là tầm nhìn chung của cả Thành phố và cộng đồng, nhằm tăng cường hợp tác và hướng dẫn các hoạt động và đầu tư của Thành phố tại Thung lũng Duwamish trong nhiều năm tới. Kế hoạch hành động phản ánh công việc của Nhóm hành động của thung lũng Duwamish (DAT), cũng như phản hồi từ hơn 500 cư dân, nhân viên và doanh nghiệp tại Thung lũng Duwamish. Kế hoạch dẫn đầu bằng một chiến lược công bằng môi trường đảm bảo mọi người tại Thung lũng Duwamish được hưởng lợi ích từ các đầu tư hiện tại và tương lai của Thành phố một cách công bằng và tập trung tiếng nói của các cộng đồng chịu tác động kết hợp nhiều nhất từ sự không công bằng về môi trường, biến đổi khí hậu và phân biệt chủng tộc chung—đó là các cộng đồng da màu, người nhập cư, người tị nạn, thanh thiếu niên, những người bị hạn chế khả năng Anh ngữ và người có thu nhập thấp. Kế hoạch hành động thúc đẩy các chiến lược do cộng đồng kiểm soát, tăng sự tham gia vào quy trình ra quyết định của những cộng đồng bị ảnh hưởng nhiều nhất, thúc đẩy trách nhiệm giải trình và giải pháp công nhận tính phức tạp và phụ thuộc lẫn nhau.



Kế hoạch hành động phản ánh công tác hoạt động của Thành phố chuyển hướng sang các chiến lược khiến chúng ta cùng sát lại gần hơn vì sự công bằng chủng tộc có cấu trúc, kế hoạch mô tả các nỗ lực cải thiện sức khỏe và tình trạng khỏe mạnh tổng thể tại Thung lũng Duwamish và ngoài Thung lũng Duwamish, đồng thời chứng minh nỗ lực liên tục vì công bằng môi trường và phát triển công bằng tại khu vực này.

Kế hoạch được phân thành bảy lĩnh vực ưu tiên:

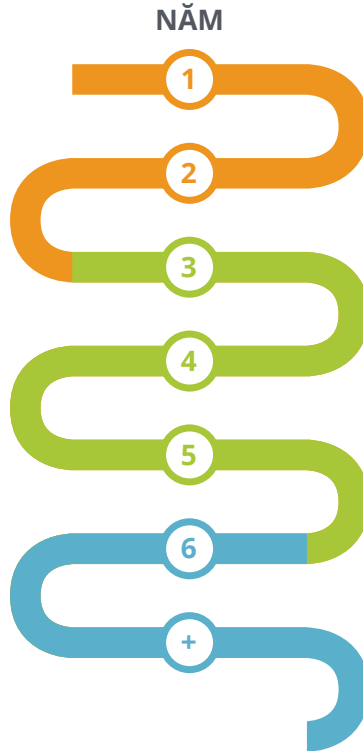
Môi trường lành mạnh, Công viên & không gian mở, Năng lực của cộng đồng, Di động & vận tải, Cơ hội kinh tế & việc làm, Nhà ở giá cả phải chăng, và An toàn công cộng.

Kế hoạch bao gồm:

50 
**CÁC THÀNH TỰU
NGẮN HẠN**

37 
**CÁC CƠ HỘI
TRUNG HẠN**

5 
**CÁC CHIẾN
LƯỢC DÀI HẠN**



50 hành động ngắn hạn (0-2 năm) mà Thành phố đã thực hiện tại South Park và Georgetown từ năm 2016 đến đầu năm 2018 nhằm giải quyết các ưu tiên của cộng đồng, thể hiện khả năng phản hồi và xây dựng niềm tin.

37 cơ hội trung hạn (2-5 năm), kèm các chiến lược và hành động cụ thể, Thành phố sẽ bắt đầu thực hiện vào năm 2018.

5 chiến lược dài hạn (trên 5 năm) cùng các mục tiêu táo bạo và tham vọng liên quan đến các lĩnh vực cơ hội sau đây: **Chống chuyển đổi, Phát triển lực lượng lao động, Biến đổi khí hậu, Công viên & không gian mở, và Sức khỏe.**

Khi áp dụng các nguyên tắc hướng dẫn công bằng môi trường và các kết quả về công bằng giữa chủng tộc của Duwamish Valley Program, các chiến lược và hành động trong Kế hoạch hành động này sẽ tạo thành chiến lược kết hợp giữa công bằng môi trường, phát triển công bằng và chống chuyển đổi. Sự không công bằng và bất bình đẳng mà chúng ta đang cố gắng giải quyết sẽ vẫn kéo dài nếu chỉ tiếp cận riêng lẻ hoặc không kết hợp với các kết quả công bằng giữa chủng tộc. Khi chúng ta tăng cường nỗ lực để giảm sự khác biệt về sức khỏe và cải thiện môi trường tự nhiên cũng như xã hội, Thành phố sẽ ưu tiên thực hiện các hành động chứa các khía cạnh về kiến tạo và chống chuyển đổi. Những hành động này gồm tạo công việc, con đường thoát khỏi đói nghèo, giải pháp được phát triển có sự hợp tác của thành viên cộng đồng, tham gia hòa nhập cộng đồng, gắn kết xã hội và xây dựng niềm tin, đào tạo và ổn định trước mắt các thành viên cộng đồng và doanh nghiệp hiện tại.



Thông Tin Cơ Sở

Sea Mar Fiestas Patrias Parade.
Tin Dựng Ảnh: Terry Grahn

Các khu phố South Park và Georgetown của Thung lũng Duwamish là nhà khoảng 5,600 người¹ và là địa điểm của nhiều doanh nghiệp và ngành công nghiệp p. Họ là những cộng đồng kiên cường, gắn kết chặt chẽ với nhau bằng các mối quan hệ xã hội và văn hóa mật thiết. Thật là một cảm giác tuyệt vời của tình hàng xóm nơi mọi người đều biết nhau, luôn chào hỏi và chăm sóc lẫn nhau. Mọi người cũng đều nhiệt tình hỗ trợ thanh thiếu niên và trẻ em, cũng như những người nhập cư, người tị nạn và hàng xóm không có nơi ở.

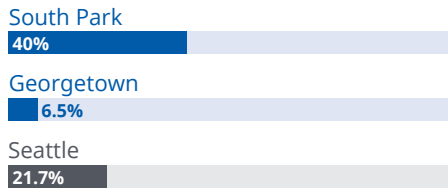
Các ưu tiên và giá trị của cộng đồng nêu trong Duwamish Vision Map & Report (Báo cáo & bản đồ tầm nhìn của Duwamish) bao gồm “cư xử có trách nhiệm về các tác động cá nhân đối với cộng đồng và môi trường; tăng cường kết nối cộng đồng, giao tiếp và sự tham gia của người dân; và bày tỏ lòng trắc ẩn với hàng xóm và những người khác khi cần.” Thung lũng Duwamish cũng là cội nguồn của dòng sông duy nhất tại Seattle, Duwamish. Ngoài việc rất quan trọng đối với Seattle và các nền kinh tế khu vực, bốn bộ tộc người Mỹ bản địa sử dụng dòng sông để đánh bắt và/hoặc tiến hành các nghi lễ văn hóa, đồng thời những gia đình thu nhập thấp, nhập cư, tị nạn và không có chỗ ở tại Quận King đánh bắt hải sản từ dòng sông để sống và duy trì các truyền thống văn hóa và cộng đồng.

Tuy nhiên, các cộng đồng Thung lũng Duwamish đã phải chịu [sự không công bằng được ghi chép](#) trong nhiều năm. Sông Duwamish chảy qua Duwamish Manufacturing and Industrial Center và là vùng ô nhiễm kéo dài 5.5 dặm (địa điểm ô nhiễm cần hành động để làm sạch trong thời gian dài các chất gây ô nhiễm nguy hiểm). Thành phố tích cực tham gia vào các nỗ lực kiểm soát nguồn lực và làm sạch vùng ô nhiễm của Environmental Protection Agency (EPA, Cơ quan bảo vệ môi trường Hoa Kỳ). Mặc dù các hành động dọn dẹp đáng kể từ sớm đã làm giảm mức ô nhiễm xuống khoảng 50%, nhưng vẫn cần các lời khuyên tư vấn về sức khỏe vì hải sản địa phương ở Sông Duwamish vẫn chưa an toàn để sử dụng. Đợt dọn dẹp cuối cùng dự kiến sẽ hoàn thành trong 10 năm hoặc hơn.

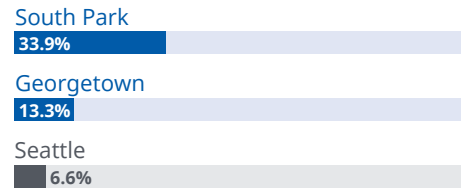
¹ 2012–2016 American Community Survey 5-Year Estimates: Tract 112 = 4,745; Tract 109 = 1,131.

NHÂN KHẨU HỌC CỦA DUWAMISH VALLEY¹

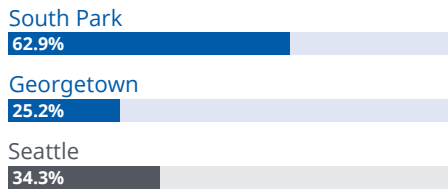
Nói Ngôn Ngữ Khác Ngoài Tiếng Anh Tại Nhà



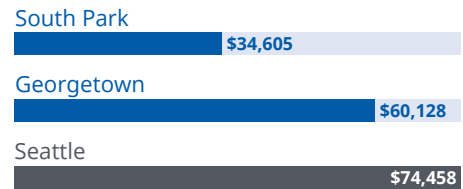
Tây Ban Nha Bồ Đào Nha hoặc Latinh (của bất kỳ chủng tộc nào)



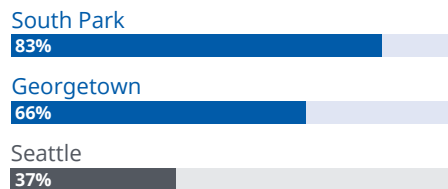
Không phải người da trắng (không thuộc Tây Ban Nha, Bồ Đào Nha hoặc Latinh)



Điểm Giữa Thu Nhập Hộ Gia Đình



Học sinh hội đủ điều kiện được ăn trưa miễn phí và giảm giá



Ngoài vùng ô nhiễm, các cộng đồng còn phải đối mặt với nhiều nguyên nhân gây căng thẳng khác và đã bị giảm đầu tư— bao gồm cả việc lập kế hoạch quá mức và cung cấp không đủ—các dịch vụ và dự án của Thành phố. Các nghiên cứu về sức khỏe công cộng, dữ liệu từ EPA, và tài liệu Đánh giá công bằng môi trường của Thành phố đã cho thấy so với mức trung bình của thành phố, thì tại Thung lũng Duwamish mức phơi nhiễm với ô nhiễm không khí, ô nhiễm tiếng ồn và đường quốc lộ cao hơn và sự phân bố các lợi ích môi trường như tiếp cận không gian mở và thực phẩm lành mạnh phù hợp về văn hóa thấp hơn. Kết quả đối với nhiều chỉ số sức khỏe ở những cộng đồng này xấu hơn rất nhiều so với ở các nơi khác trong thành phố. Nghiên cứu năm 2013 đã ghi chép rằng tuổi thọ của cư dân South Park và Georgetown trung bình ít hơn tám tuổi so với tuổi thọ trung bình của người dân Seattle và ít hơn 13 tuổi so với tuổi thọ trung bình của người dân Magnolia và Laurelhurst. Thung lũng Duwamish cũng là khu vực chịu lũ lụt, tình trạng này dự kiến sẽ tăng do biến đổi khí hậu.

Trong những năm gần đây, Thành phố đang nỗ lực để cải thiện tình trạng sức khỏe và chất lượng cuộc sống chung tại Thung lũng Duwamish. Vào tháng 2 năm 2015, Hội đồng Thành phố Seattle đã thông qua [Resolution 31567 \(Nghị quyết 31567\)](#), hướng dẫn cách tạo Nhóm liên ngành thành phố (Duwamish IDT) để sắp xếp và phối hợp các chương trình và đầu tư vốn của Thành phố nhằm giải quyết nhiều vấn đề ảnh hưởng đến cư dân. Vào tháng 4 năm 2016, Thành phố ban hành Chương trình hoạt động vì công bằng & môi trường và công bố tạo ra [Duwamish Valley Program \(DVP\)](#). DVP là nỗ lực đa ngành do Office of Sustainability & Environment (OSE) và Office of Planning and Community Development (OPCD) dẫn dắt để tăng cường sự công bằng môi trường và các mục tiêu phát triển công bằng nêu trong [Chương trình hoạt động vì công bằng & môi trường](#) và [Kế hoạch thực hiện pháp triển công bằng](#). Tập trung vào các khu phố Thung lũng Duwamish của South Park và Georgetown, chương trình được kiểm soát bởi [các nguyên tắc hướng dẫn công bằng môi trường](#), các kết quả công bằng về chủng tộc, thông tin đóng góp của cộng đồng và các kế hoạch do cộng đồng kiểm soát.

South Park & Georgetown Bản Đồ

SEATTLE



Georgetown

Georgetown
Old City Hall

King County
Airport

Georgetown
Playfield

Oxbow
Park

South Seattle
College

KẾT QUẢ CÔNG BẰNG CHỦNG TỘC

Duwamish Valley Action Plan đang thúc đẩy sự công bằng về chủng tộc thông qua các hành động trung hạn. Tìm các biểu tượng này trong Kế Hoạch Hành Động.



1. Các Cộng Đồng Lành Mạnh

Giảm những khác biệt về y tế và các tác động chồng chất hiện diện tại Duwamish Valley có liên quan đến chất lượng không khí và nước, ô nhiễm đất đai, ô nhiễm tiếng ồn, tiếp cận thực phẩm lành mạnh và thích ứng với biến đổi khí hậu, những vấn đề ảnh hưởng không cân xứng đến các cư dân và người lao động tại Duwamish Valley, bao gồm các cộng đồng nhiều màu da, người nhập cư, người tị nạn, Người Mỹ bản địa, người có thu nhập thấp, thanh thiếu niên và những người có trình độ thành thạo tiếng Anh hạn chế.



2. Các Khu Dân Cư Thịnh Vượng

Một Duwamish Valley an toàn, kết nối và dễ tiếp cận, tập trung vào South Park và Georgetown, với các tiện nghi và cải tiến hữu hình đem lại lợi ích cho cư dân và người lao động tại Duwamish Valley, bao gồm cộng đồng nhiều màu da, người nhập cư, người tị nạn, người Mỹ bản địa, những người có trình độ thành thạo tiếng Anh hạn chế, các doanh nghiệp do phụ nữ và dân tộc thiểu số sở hữu và những người thuộc tổ chức của người da màu.



3. Sự Phồn Vinh Có Sẵn

Các chính sách và khoản đầu tư của Thành phố tại Duwamish Valley chủ động ngăn chặn nguy cơ bị di dời, và nhờ đó, cư dân và người lao động tại Duwamish Valley, bao gồm cộng đồng nhiều màu da, người nhập cư, người tị nạn, người Mỹ bản địa, người có thu nhập thấp, thanh thiếu niên, người có trình độ thành thạo tiếng Anh hạn chế, các doanh nghiệp do phụ nữ và dân tộc thiểu số sở hữu và những người thuộc tổ chức của người da màu, có thể tận hưởng một cuộc sống phồn vinh và đầy sức sống tại chỗ.



4. Cơ Hội Việc Làm và Kinh Tế

Cư dân và người lao động tại Duwamish Valley, bao gồm cộng đồng nhiều màu da, người nhập cư, người tị nạn, người Mỹ bản địa, người có thu nhập thấp, thanh thiếu niên, người có trình độ thành thạo tiếng Anh hạn chế, các doanh nghiệp do phụ nữ và dân tộc thiểu số sở hữu và những người thuộc tổ chức của người da màu, có tính biến đổi kinh tế và cơ hội thông qua tiếp cận các chương trình giáo dục, đào tạo, nguồn vốn và hỗ trợ, cũng như lộ trình thoát khỏi đói nghèo qua việc làm và nghề nghiệp liên quan đến phát triển chính sách về môi trường và chương trình, dự án.



5. Tiếp Cận Công Bằng Với Các Nguồn Lực Của Thành Phố, Trách Nhiệm Giải Trình và Quá Trình Đưa Ra Quyết Định

Cư dân và người lao động tại Duwamish Valley, bao gồm cộng đồng nhiều màu da, người nhập cư, người tị nạn, người Mỹ bản địa, người có thu nhập thấp, thanh thiếu niên, người có trình độ thành thạo tiếng Anh hạn chế, các doanh nghiệp do phụ nữ và dân tộc thiểu số sở hữu, có thể gây ảnh hưởng đáng kể đến việc thiết kế và tham gia vào quy trình đưa ra quyết định liên quan đến các chính sách, chương trình và dịch vụ của Thành phố đem lại lợi ích/ảnh hưởng đến Duwamish Valley. Những nhà hoạch định chính sách của Thành phố luôn phản hồi và chịu trách nhiệm giải trình với các cư dân và người lao động tại Duwamish Valley.



6. Lãnh Đạo Cộng Đồng và Xây Dựng Năng Lực

Các chiến lược trong chương trình, dự án và gắn kết của Thành phố được lãnh đạo, chú trọng và hỗ trợ văn hóa đa dạng, câu chuyện và trải nghiệm của cư dân và người lao động tại Duwamish Valley, tập trung cụ thể vào cộng đồng nhiều màu da, người nhập cư, người tị nạn, người Mỹ bản địa, người có thu nhập thấp, thanh thiếu niên, người có trình độ thành thạo tiếng Anh hạn chế, các doanh nghiệp do phụ nữ và dân tộc thiểu số sở hữu. Các chính sách và chương trình của Thành phố tại Duwamish Valley đầu tư trực tiếp vào phát triển lãnh đạo, xây dựng năng lực và các giải pháp do cộng đồng lãnh đạo.



KẾ HOẠCH HÀNH ĐỘNG THUNG LŨNG DUWAMISH

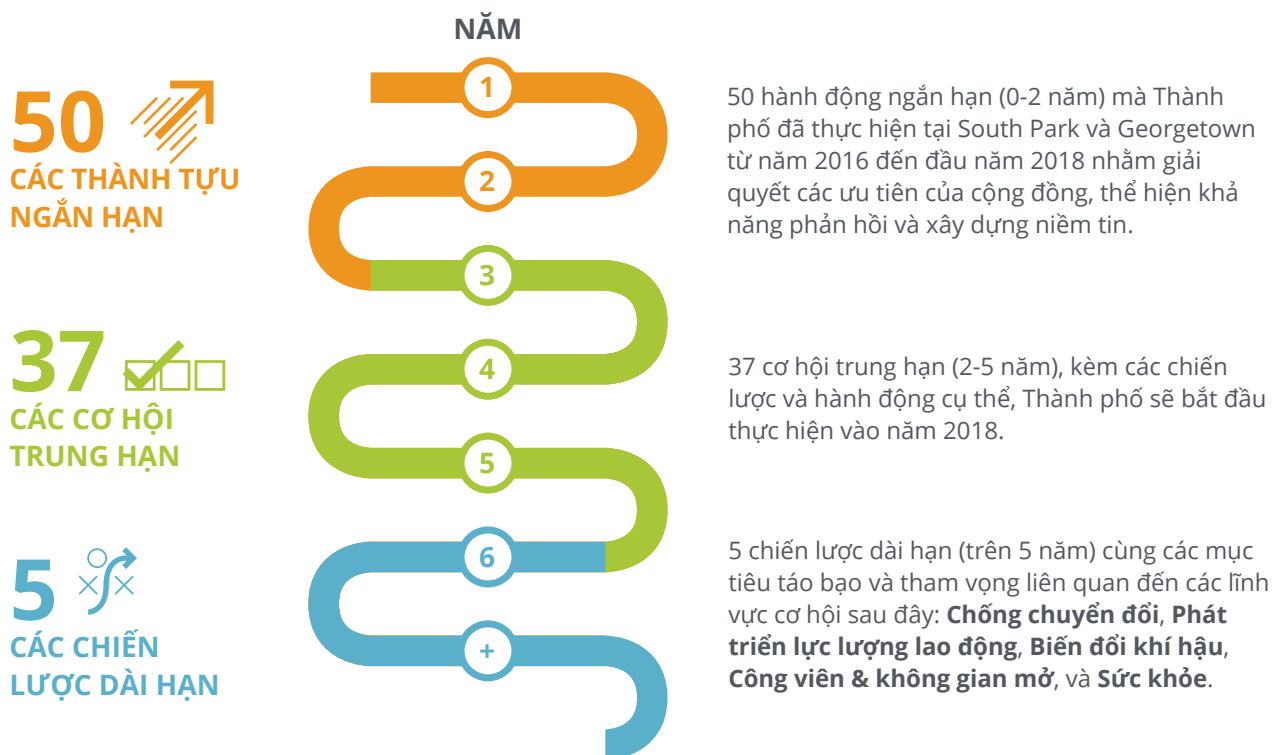
Tín Dụng Ảnh: Tom Reese

TĂNG CƯỜNG SỰ CÔNG BẰNG MÔI TRƯỜNG VÀ PHÁT TRIỂN CÔNG BẰNG TẠI THUNG LŨNG DUWAMISH

Duwamish Valley Program (DVP) xác nhận rằng sẽ chỉ đạt được công bằng môi trường và phát triển công bằng khi thiết lập các cơ chế thúc đẩy liên lạc, sự minh bạch và trách nhiệm tài chính và khi phản ánh ưu tiên cho những cộng đồng chịu ảnh hưởng nhiều nhất từ sự không công bằng dựa trên chủng tộc và sự khác biệt về sức khỏe trong các kế hoạch của Thành phố đồng thời thực hiện các ưu tiên này qua công tác của Thành phố. Để đạt được các mục tiêu này, DVP và Nhóm hành động của thung lũng Duwamish (DAT) tạo ra Kế hoạch hành động của Thung lũng Duwamish, tầm nhìn chung của cả Thành phố và cộng đồng dành cho các khu phố South Park và Georgetown.

Kế hoạch hành động phản ánh công việc của DAT, cũng như phản hồi từ hơn 500 bên liên quan của Thung lũng Duwamish. Kế hoạch dẫn đầu bằng một chiến lược công bằng môi trường đảm bảo mọi người tại Thung lũng Duwamish được hưởng lợi ích từ các đầu tư hiện tại và tương lai của Thành phố một cách công bằng và đặc biệt tập trung tiếng nói và phản hồi của các cộng đồng chịu tác động kết hợp nhiều nhất từ sự không công bằng dựa trên sức khỏe, biến đổi khí hậu và phân biệt chủng tộc chung—đó là các cộng đồng da màu, người nhập cư, người tị nạn, người Mỹ bản địa, thanh thiếu niên, những người bị hạn chế khả năng Anh ngữ và người có thu nhập thấp. Kế hoạch thúc đẩy các chiến lược do cộng đồng kiểm soát, tầm ảnh hưởng và quy trình ra quyết định của những cộng đồng bị ảnh hưởng nhiều nhất, thúc đẩy trách nhiệm giải trình và giải pháp công nhận sự phức tạp và phụ thuộc lẫn nhau. Kế hoạch cũng công nhận những nỗ lực trước đây và đã được xây dựng vì hi vọng và mối lo ngại của các thành viên cộng đồng.

Kế hoạch hành động được phân thành bảy lĩnh vực ưu tiên: Môi trường lành mạnh, Công viên & không gian mở, Năng lực của cộng đồng, Cơ hội kinh tế & việc làm, Di động & vận tải, Nhà ở giá cả phải chăng và An toàn cộng đồng. Kế hoạch bao gồm:



Khi áp dụng các nguyên tắc hướng dẫn công bằng môi trường của Thành phố và các kết quả về công bằng giữa các chủng tộc của Chương trình, các chiến lược và hành động trong Kế hoạch hành động này sẽ tạo thành chiến lược kết hợp giữa công bằng môi trường, phát triển công bằng và chống chuyển đổi — sự không công bằng và bất bình đẳng mà chúng ta đang cố gắng giải quyết sẽ vẫn kéo dài nếu chỉ tiếp cận riêng lẻ hoặc không kết hợp với các kết quả công bằng giữa các chủng tộc. Khi chúng ta tăng cường nỗ lực để giảm sự khác biệt về sức khỏe và cải thiện môi trường tự nhiên cũng như xã hội, Thành phố sẽ ưu tiên thực hiện các hành động bao gồm các khía cạnh về kiến tạo và chống chuyển đổi: tạo công việc, cơ hội kinh tế, con đường thoát khỏi đói nghèo, xây dựng giải pháp có sự hợp tác của thành viên cộng đồng, tham gia hòa nhập cộng đồng, gắn kết xã hội và xây dựng niềm tin, đào tạo và ổn định trước mắt các thành viên cộng đồng và doanh nghiệp hiện tại.

Hầu hết các cơ hội, chiến lược và hành động trong Kế hoạch hành động này đều trực tiếp hưởng ứng các ưu tiên của cộng đồng người da màu, người nhập cư, người tị nạn, thanh thiếu niên, những người bị hạn chế khả năng Anh ngữ, người có thu nhập thấp và thương gia nhỏ. Các hành động và chiến lược khác hưởng ứng toàn bộ các ưu tiên của cộng đồng hoặc phản ánh các cơ hội để kết hợp các chiến lược công bằng về chủng tộc vào trong công tác đã lập kế hoạch hoặc đang triển khai của Thành phố. Khi tiếp tục con đường hướng tới đạt được sự công bằng môi trường và chủng tộc, DVP sẽ tiếp tục dựa vào, tìm hiểu, gây ảnh hưởng và hỗ trợ các nỗ lực cũng như các sáng kiến khác trên toàn thành phố. Các sáng kiến này bao gồm bình đẳng về chủng tộc và xã hội, công bằng và môi trường, phát triển công bằng, tham gia hội nhập, lâm nghiệp đô thị, cung cấp dịch vụ, ngăn ngừa hen suyễn, thuê tuyển và ký hợp đồng tại địa phương, nhà ở giá cả phải chăng và chống dịch chuyển, và xây dựng năng lực. Thành phố sẽ sử dụng các bài học từ khu vực này để hỗ trợ nỗ lực mở rộng cho các khu phố khác có đông dân phải chịu gánh nặng không cân đối các tác động từ tình trạng môi trường, những người nhận được ít lợi ích trực tiếp từ các tiến bộ môi trường và kinh tế hơn, những người thiếu tin tưởng vào chính quyền từ trước và những người có mối lo ngại thường không được giải quyết do nạn phân biệt chủng tộc chung.



Môi Trường Lành Mạnh

Thung lũng Duwamish là cội nguồn của dòng sông duy nhất tại Seattle, Duwamish.

Vì là một trong những cửa sông ở Bờ biển phía Tây, dòng sông mang nặng cấu trúc và hình thức công nghiệp này vẫn chu cấp thức ăn cho đàn cá hồi hoang dã. Đối lại, đàn cá hồi sẽ là nguồn thức ăn cho những người có thu nhập thấp, người nhập cư, người tị nạn và các cộng đồng người Mỹ bản địa phụ thuộc vào chúng để sinh sống, giải trí và hoặc vì các mối quan hệ lịch sử và văn hóa. **Thông qua các nỗ lực do Duwamish Alive! Coalition và nhiều đối tác của liên minh này tổ chức—bao gồm các cộng đồng South Park và Georgetown—hàng trăm tình nguyện viên tiến hành kỷ niệm, kiểm soát và thực hiện khôi phục dòng sông và động vật hoang dã ở đó hàng năm.**

Sông Duwamish đóng vai trò quan trọng trong sự phát triển của Seattle - một thành phố lớn, có kinh tế thịnh vượng. Nhưng sự tiến bộ của Seattle lại phải trả giá. Dồn tích ô nhiễm của Seattle chính là vùng ô nhiễm kéo dài 5.5 dặm (8851 m) cũng như khác biệt ngày càng lớn về chất lượng không khí và nước, tiếng ồn, thiếu thực phẩm lành mạnh và nhiều điều khác nữa. Theo mô hình và các phân tích gần đây, tác động của biến đổi khí hậu, như nước biển dâng cũng sẽ ảnh hưởng đến Thung lũng Duwamish. Nhiều chất gây ô nhiễm kết hợp với sự nhạy cảm ngày càng tăng ở các cộng đồng có thu nhập thấp, giáo dục kém, và các yếu tố sinh học và xã hội khác dẫn đến tác động ô nhiễm dồn tích cao hơn.² Các tổ chức dựa vào cộng đồng đang đóng vai trò then chốt trong việc xây dựng khả năng lãnh đạo của người da màu về các vấn đề công bằng môi trường và thực hiện các hành động cải thiện sức khỏe của môi trường và con người tại Thung lũng Duwamish.

² Cumulative Impacts: Building a Scientific Foundation, Office of Environmental Health Hazard Assessment, Dec. 2010, Exec. Summary, p. ix, <http://oehha.ca.gov/ej/cipa123110.html>



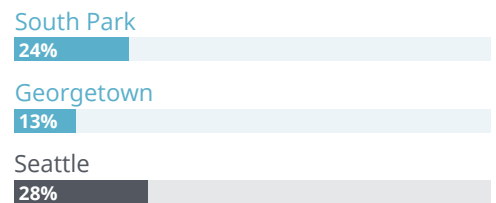
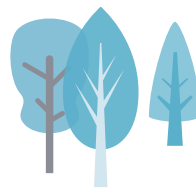
Chương trình hoạt động vì công bằng & môi trường nhấn mạnh cam kết đảm bảo mọi người tại Seattle đều nhận được lợi ích từ tiến bộ môi trường của Thành phố. **Các cơ hội, chiến lược và hành động trong phần này dựa trên các giải pháp của Thành phố và cộng đồng nhằm giảm thiểu sự khác biệt về sức khỏe và giảm tác động dồn tích của chất lượng không khí và nước kém, ô nhiễm tiếng ồn, thiếu khả năng tiếp cận thực phẩm lành mạnh và ứng phó với biến đổi khí hậu tại Thung lũng Duwamish.** Rõ ràng là những vấn đề này ảnh hưởng không nhỏ đến cộng đồng người da màu, người nhập cư, người tị nạn, người Mỹ bản địa, những người bị hạn chế khả năng Anh ngữ và người có thu nhập thấp, nên mục tiêu là tạo ra môi trường lành mạnh cho mọi người sống, làm việc, học tập, thờ phụng và vui chơi. **Trong khi thực hiện các cải thiện môi trường được mô tả trong vùng ưu tiên này, bắt buộc phải ưu tiên các hành động hỗ trợ việc kiến tạo và chống chuyển đổi (tức là công việc, con đường dành cho thanh thiếu niên và gắn kết xã hội) để chủ động giảm thiểu các tác động tiềm ẩn của quá trình cải tạo.**

NHÂN KHẨU HỌC CỦA DUWAMISH VALLEY

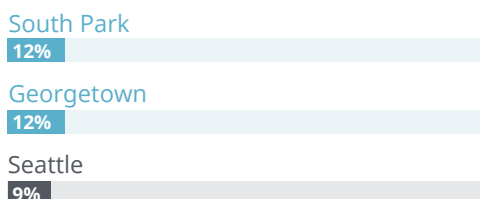
Tuổi Thọ Trung Bình³



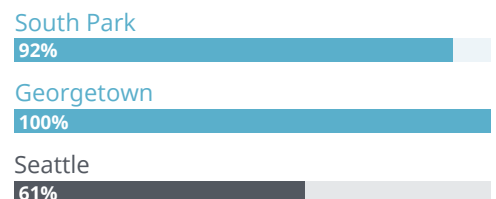
Cải Thiện Tán Cây⁴



Phòng Ngừa Hen Suyễn⁵



Hộ Gia Đình Sống Gần Nơi Ô Nhiễm, Nơi Được Tài Trợ Lớn hoặc Hành Lang Chuyên Chở⁶



³ <https://vizhub.healthdata.org/subnational/usa/wa/king-county>

⁴ 2016 Seattle Tree Canopy Assessment

⁵ Public Health – Seattle & King County, [2016 City Health Profile](#)

⁶ Washington State Dept. of Ecology

MỤC TIÊU

- **Tăng cường sức khỏe và diện tích che phủ tán cây cũng như cơ sở hạ tầng xanh khác tại Thung lũng Duwamish.**
- **Cải thiện chất lượng không khí trong nhà và ngoài trời tại Thung lũng Duwamish.**
- **Giảm tỷ lệ mắc mới bệnh hen suyễn tại Thung lũng Duwamish.**
- **Tăng khả năng tiếp cận thực phẩm lành mạnh, phù hợp với văn hóa và giá cả phải chăng tại Thung lũng Duwamish.**

THÀNH TỰU NGẮN HẠN

- **Tham gia vào dự án cải thiện tán cây:** OSE, SDOT và SPU đã làm việc với thanh thiếu niên địa phương đến hơn 1,600 hộ gia đình tại South Park và Georgetown trong dự án cải thiện tán cây.
- **Dọn dẹp khu phố:** OSE và HSD đã đầu tư cho Duwamish Valley Youth Corps (Hội Thanh thiếu niên Thung lũng Duwamish), một nhóm các thanh thiếu niên địa phương để giúp dọn dẹp các khu vực công cộng tại South Park và Georgetown.
- **Dọn dẹp trạm 117:** Vào năm 2016, Thành phố Seattle đã hoàn thành giai đoạn dọn dẹp “Đường phố liền kề & nước mưa” của Khu vực hành động sớm tại trạm 117 nằm trong vùng Ô nhiễm của sông Duwamish. Thành phố, nhà thầu xây dựng và các chủ sở hữu tài sản liền kề sẽ tiếp tục chia sẻ trách nhiệm bảo trì tổng thể khi trồng thêm nhiều cây và cây bụi mới trong khu phố.
- **Bức tường xanh:** DON đã trợ cấp 30,000\$ cho Bricktree LLC (doanh nghiệp địa phương) để đào tạo thanh thiếu niên từ Duwamish Valley Youth Corps về các chiến lược tạo bức tường xanh cho trong và xung quanh nhà. Đổi lại, họ sẽ tổ chức hai hội thảo cộng đồng để hướng dẫn hàng xóm cách xây dựng, duy trì và trồng các bức tường xanh trong và ngoài nhà họ.
- **Xỉ tại Công viên Duwamish Waterway:** SPU, SDOT, SPR và PHSKC đã làm việc với các thành viên cộng đồng và các bên liên quan khác để phân tích nguy cơ và thực hiện hành động thích hợp để bảo vệ các thành viên cộng đồng khỏi ô nhiễm từ xỉ.
- **Thủy tinh tại Công viên Duwamish Waterway:** SPR đã đồng ý thường xuyên thu gom thủy tinh tại vùng bờ biển Công viên Duwamish Waterway.
- **Concord Elementary School xanh (Sân bãi và vườn):** Thành phố Seattle và King Conservation District (Khu Bảo tồn King) đã trợ cấp 50,000\$ cho Seattle Parks Foundation vì dự án chuyển đổi một khu vực ngoài trời chưa được tận dụng tại Concord International Elementary School thành vườn và cây thụ phấn.
- **Georgetown Urban Farm and Food Forest (Cơ quan Rừng trồng Thực phẩm và Nông trại Đô thị Georgetown):** DON đã trợ cấp 23,000\$ cho Cơ quan Rừng trồng Thực phẩm và Nông trại Đô thị Georgetown để tăng khả năng tiếp cận thực phẩm tươi sống tại cộng đồng trong khi cũng bổ sung một kế hoạch tiếp cận cộng đồng. Urban Farm sẽ thêm mục hướng dẫn và đào tạo vào chương trình hiện có cho thanh thiếu niên.
- **8th Ave. S (Georgetown):** SDOT đã thực hiện các hành động (quét đường, thu bụi) để giải quyết các vấn đề quan trọng về bụi trước mắt.
- **Các dịch vụ y tế, nha khoa và tiếp cận:** Vào năm 2017, HSD và PHSKC đã trợ cấp 573,000\$ cho Sea Mar Community Health Center (Trung tâm Sức khỏe Cộng đồng Sea Mar) để hỗ trợ cho các cư dân địa phương tiếp cận các dịch vụ y tế và nha khoa.
- **Food Banks Pilot Program (Chương trình thí điểm ngân hàng thực phẩm):** Vào năm 2017, HSD đã trợ cấp 65.000\$ cho Society of St. Vincent de Paul (Hiệp hội St. Vincent de Paul) để cung cấp hỗ trợ tại chỗ cho khách hàng của ngân hàng thực phẩm, kết nối họ với những dịch vụ như nhà ở, chăm sóc sức khỏe, chăm sóc trẻ, giáo dục và việc làm.

NGUỒN VỐN

- Được tài trợ với hoặc trong phạm vi năng lực hiện có
- ▨ Các phòng ban hỗ trợ các nguồn vốn tiếp theo
- Sẽ cần các đối tác bên ngoài tham gia

KẾT QUẢ CÔNG BẰNG CHỦNG TỘC

Các biểu tượng cho thấy các kết quả công bằng chủng tộc mà chúng ta sẽ làm việc để thúc đẩy trong khi tiếp tục theo đuổi mỗi cơ hội. **BIỂU TƯỢNG MÀU XANH DƯƠNG** sẽ giúp chúng ta ưu tiên các hành động chủ chốt để đạt được các mục tiêu công bằng về môi trường và chống di dời tổng thể.

HÀNH ĐỘNG TRUNG HẠN

CƠ HỘI SỐ #1

Trồng và chăm sóc cây tại South Park và Georgetown

South Park and Georgetown have some of the lowest tree canopy coverage in Seattle. Tree planting and maintenance of existing trees is a high community priority and can play a leading role in reducing dust and heat, helping with drainage and water quality, and improving walkability and overall health. The City will work with allies and partners to improve, maintain, and increase green infrastructure—including trees—in the Duwamish Valley.



KẾT QUẢ CHÍNH

- Mục tiêu là tán cây phủ xanh các khu phố cụ thể.
- Cây và các công trình xanh khác được trồng, lắp đặt và/hoặc chăm sóc theo đúng quyền ưu tiên, trên tài sản riêng của cư dân, tại các khu vực thương mại và công nghiệp và trên đất thuộc sở hữu công.
- Các khu vực không lát đường có cây và/hoặc công trình xanh khác.

CÁC KẾT QUẢ CÔNG BẰNG VỀ CHUNG TỘC



CHIẾN LƯỢC 1:

Hỗ trợ trồng và chăm sóc cây tại các khu dân cư của South Park và Georgetown.

HÀNH ĐỘNG Tiến hành đánh giá bao hàm chương trình cải thiện tán cây cụ thể trong khu dân cư tại South Park và Georgetown. Được thông báo qua các kết quả, khám phá và phát triển các chiến lược nâng cao việc bao phủ cải thiện tán cây ở cả hai khu dân cư.

Ngân sách Nhân viên & nguồn lực hiện có

Ban ngành SPU*, SDOT, OSE, SPR

Khung thời gian Quý 1/2019

HÀNH ĐỘNG Đánh giá tính khả thi trong việc hỗ trợ chương trình quản lý/chăm sóc tán cây cùng với cộng đồng.

Ngân sách Nhân viên & nguồn lực hiện có

Ban ngành OSE*, SPU, SDOT

Khung thời gian Quý 1/2019

HÀNH ĐỘNG Đảm bảo tài trợ để trồng cây tại các địa điểm khả thi theo quyền ưu tiên (ROW), theo kế hoạch kiểm kê và quản lý cây trên đường của Thành phố.

Ngân sách Sẽ được quyết định (ngân sách sẽ phụ thuộc vào số lượng địa điểm khả thi, chưa được tài trợ, cần quỹ của Thành phố)

Ban ngành SDOT*, OSE, SPU

Khung thời gian Quý 4/2018 – đang triển khai

HÀNH ĐỘNG Xác định và thực hiện các mục tiêu và hành động dành riêng cho Thung lũng Duwamish trong Kế hoạch quản lý lâm nghiệp đô thị (UFSP).

Ngân sách Sẽ được quyết định (tùy thuộc vào các hành động ưu tiên, chưa được tài trợ, sẽ cần quỹ của Thành phố và không phải của Thành phố)

Ban ngành OSE*, SDOT, SPU

Khung thời gian UFSP: Quý 4/2018

Thực hiện: Quý 4/2019 - đang triển khai

HÀNH ĐỘNG Hỗ trợ các nỗ lực thuê/ký hợp đồng với các thành viên cộng đồng địa phương và thanh thiếu niên da màu của cộng đồng để tiếp cận, trồng và chăm sóc cây tại đất riêng. .

Ngân sách Sẽ được quyết định (tùy thuộc vào số lượng và loại nỗ lực của cộng đồng, chưa được tài trợ, sẽ cần quỹ của Thành phố và không phải của Thành phố)

Ban ngành OSE*, SPU, SDOT, DON

Khung thời gian Quý 1/2018 – đang triển khai



Tín Dụng Ảnh: Tom Reese



CHIẾN LƯỢC 2:

Phối hợp với các nhóm cộng đồng, doanh nghiệp địa phương và các ngành để phủ xanh các khu vực thương mại và công nghiệp.

HÀNH ĐỘNG Hỗ trợ các dự án lát bê tông/nhựa đường để trồng cây, thiết lập các vườn mưa và lắp đặt công trình xanh khác tại Thung lũng Duwamish.

Ngân sách Nhân viên & nguồn lực hiện có

Ban ngành SDOT*, OSE, SPU

Khung thời gian Quý 1/2018 – đang triển khai

HÀNH ĐỘNG Hỗ trợ các nỗ lực xây dựng công trình xanh của cộng đồng tại các vùng thương mại và công nghiệp.

Ngân sách Nhân viên & nguồn lực hiện có

Ban ngành SDOT*, SPU, OSE, OED

Khung thời gian Quý 4/2019

HÀNH ĐỘNG Đánh giá các cơ hội tăng khả năng xây dựng cảnh quan xanh ở đất tư nhân tại vùng công nghiệp của Thung lũng Duwamish.

Ngân sách Nhân viên & nguồn lực hiện có

Ban ngành SDCI*, SDOT, OPCD, OSE

Khung thời gian Quý 4/2019

CHIẾN LƯỢC 3:

Tăng cường, cải thiện và chăm sóc tán cây cũng như công trình xanh tại vùng đất thuộc sở hữu công.

HÀNH ĐỘNG Thực hiện các chiến lược mới để tăng cường, cải thiện và chăm sóc tán cây tại các tài sản thuộc sở hữu của Thành phố tại Thung lũng Duwamish.

Ngân sách Đánh giá: Nhân viên & nguồn lực hiện có

Dự án SPRDS: 140,000\$ (được tài trợ)

Các dự án khác: Sẽ được quyết định (các dự án chưa được xác định, chưa được tài trợ, sẽ cần quỹ của Thành phố)

Ban ngành SPU*, FAS, SDOT, SPR

Khung thời gian Quý 4/2019

HÀNH ĐỘNG Phối hợp với Quận King trong các kế hoạch trồng cây và cải thiện công trình xanh tại South Park.

Ngân sách Nhân viên & nguồn lực hiện có

Ban ngành OSE*, SDOT, SPU

Khung thời gian Quý 3/2018

HÀNH ĐỘNG Phát triển và hợp tác với WSDOT để trồng cây, thiết lập và chăm sóc cây lớn dọc các trục đường chính.

Ngân sách Sẽ được quyết định (tính khả thi của các cơ hội chưa được xác định, chưa được tài trợ, sẽ cần quỹ của Thành phố và không phải của Thành phố)

Ban ngành SDOT*, OSE, SPU

Khung thời gian Quý 4/2019

HÀNH ĐỘNG Khuyến khích các chủ sở hữu đất công/đất giáo dục/đất có thẩm quyền tham gia đánh giá cơ hội để tối ưu hóa các cơ hội phủ xanh cho tài sản của họ.

Ngân sách Sẽ được quyết định (chưa được tài trợ, sẽ cần quỹ của Thành phố và không phải của Thành phố)

Ban ngành OSE*

Khung thời gian Quý 4/2019

CƠ HỘI SỐ #2

Giảm thiểu biến đổi khí hậu và cải thiện chất lượng không khí

KẾT QUẢ CHÍNH

- Khoản tài trợ của cộng đồng là thay thế thiết bị và phương tiện hạng nặng bằng các lựa chọn chạy điện và ít ô nhiễm hơn
- Các dự án thí điểm tiết kiệm năng lượng và hỗ trợ cho các toàn nhà cư dân, thương mại và đô thị, bao gồm:
 - Chuyển hóa dầu thành nhiệt (dân cư)
 - Chống hiện tượng thời tiết (dân cư)
 - Năng lượng mặt trời (đô thị và thương mại, tùy vào tính khả dụng)
 - Building Tune-Ups (Chương trình tiết kiệm năng lượng cho tòa nhà) (thương mại)
 - Building Benchmarking (Chuẩn mực xây dựng thương mại)

CÁC KẾT QUẢ CÔNG BẰNG VỀ CHUNG TỘC



CHIẾN LƯỢC 1:

Thúc đẩy, mở rộng và đa dạng hóa mục đích sử dụng các nhiên liệu sạch trong vận chuyển và tài sản nhà ở.

HÀNH ĐỘNG Xây dựng kế hoạch đầu tư chuyển hóa dầu thành nhiệt của các gia đình tại Thung lũng Duwamish.

Ngân sách Nhân viên & nguồn lực hiện có

Ban ngành OSE*

Khung thời gian Quý 4/2018

HÀNH ĐỘNG Hợp tác với cộng đồng để đảm bảo Volkswagen State Mitigation Funds (Quỹ giảm thiểu tiểu bang Volkswagen) để thay thế các thiết bị và phương tiện hạng nặng bằng EV = electric vehicles (phương tiện chạy điện) theo các cách không đặt quá nhiều gánh nặng lên người da màu, người nhập cư, người tị nạn và người Mỹ bản địa.

Ngân sách Nhân viên & nguồn lực hiện có

Ban ngành OSE*, SPU, DEEL, OIR, FAS, OED

Khung thời gian Quý 3/2018 – đang triển khai

HÀNH ĐỘNG Phối hợp với các cơ quan đối tác cung cấp các ưu đãi cho doanh nghiệp, ngành công nghiệp và các nhà thầu tại Thung lũng Duwamish, những người sử dụng EV và các phương tiện và thiết bị ít ô nhiễm khác.

Ngân sách Nhân viên & nguồn lực hiện có

Ban ngành OSE*, OED

Khung thời gian Quý 4/2019

HÀNH ĐỘNG Ưu tiên lắp đặt các trạm sạc phương tiện chạy điện của Thành phố cho các phương tiện hạng nhẹ và nặng tại Thung lũng Duwamish.

Ngân sách Sẽ được quyết định (dự án chưa được nghiên cứu đầy đủ, chưa được tài trợ, sẽ cần quỹ của Thành phố)

Ban ngành OSE*, FAS, SPU

Khung thời gian Quý 4/2020 (target date)

HÀNH ĐỘNG Xây dựng và thực hiện Kế hoạch Just Transition (Chỉ Chuyển Tiếp) toàn thành phố để chủ động giảm thiểu các tác động tiêu cực tiềm ẩn từ đội xe điện khí hóa lên cư dân và người lao động có cuộc sống phụ thuộc vào việc sửa chữa và bảo trì phương tiện hạng nặng.

Ngân sách 100,000\$ (Ước tính cho thiết lập kế hoạch, chưa được tài trợ, sẽ cần quỹ của Thành phố và không phải của Thành phố)

Ban ngành OSE*, OED

Khung thời gian Quý 4/2019

HÀNH ĐỘNG Đánh giá tác động tiềm ẩn của các trạm sạc EV và nguy cơ thay thế tại Thung lũng Duwamish và các cộng đồng khác.

Ngân sách Sẽ được quyết định (chưa được tài trợ, sẽ cần quỹ của Thành phố và không phải của Thành phố)

Ban ngành Sẽ được quyết định (dự án chưa được nghiên cứu đầy đủ)

Khung thời gian Sẽ được quyết định (dự án chưa được nghiên cứu đầy đủ)



Tín Dụng Ảnh: Tom Reese

CHIẾN LƯỢC 2:

Triển khai các dự án và công cụ để hỗ trợ và thúc đẩy hiệu quả năng lượng tại các tòa nhà dân cư, thương mại và đô thị và kết nối các liên kết văn hóa với chương trình môi trường.

HÀNH ĐỘNG Đảm bảo các tòa nhà thương mại và/hoặc người thuê tại Thung lũng Duwamish tham gia và nhận được lợi ích từ các chương trình Building Tune-Up và Tune-Up Accelerator (Tiết kiệm năng lượng và xúc tiến kế hoạch tiết kiệm năng lượng của tòa nhà) của thành phố.

Ngân sách Nhân viên & nguồn lực hiện có
Ban ngành OSE*
Khung thời gian Quý 2/2018 – đang triển khai

HÀNH ĐỘNG Hỗ trợ các tòa nhà 20.000 foot vuông trở lên tại Thung lũng Duwamish tham gia vào và tuân thủ Energy Benchmarking Program (Chương trình chuẩn mực năng lượng) của Thành phố.

Ngân sách Nhân viên & nguồn lực hiện có
Ban ngành OSE*
Khung thời gian Quý 2/2018 – quý 4/2021

HÀNH ĐỘNG Đánh giá tính khả thi khi thực hiện các dự án tiết kiệm năng lượng và dùng năng lượng có thể tái tạo (tức là năng lượng mặt trời) tại South Park Community Center (Trung tâm Cộng đồng South Park) và South Park Neighborhood Center (Trung tâm Khu phố South Park).

Ngân sách Nhân viên & nguồn lực hiện có
Ban ngành OSE*, SCL, SPR
Khung thời gian Quý 4/2019

HÀNH ĐỘNG Xây dựng các dự án thí điểm để cung cấp năng lượng có thể tái tạo, tiết kiệm năng lượng, chống hiện tượng thời tiết, chuyển hóa dầu thành nhiệt và chỉ đạo thiết lập các dự án tại Thung lũng Duwamish.

Ngân sách Chống hiện tượng thời tiết: 50,000\$ (Đã được tài trợ, gồm các nguồn lực tương tự được liệt kê dưới mục ngăn ngừa hen suyễn)
Các nỗ lực khác: Sẽ được quyết định (chưa được nghiên cứu, sẽ cần quỹ của Thành phố)
Ban ngành OSE*, SCL, OH, PSE
Khung thời gian Quý 2/2018 – đang triển khai

CHIẾN LƯỢC 3:

Xây dựng năng lực lấy công bằng xã hội và chủng tộc là trọng tâm cho các kết quả về năng lực có thể tái tạo thông qua việc lập kế hoạch và thực hiện dựa vào cộng đồng.

HÀNH ĐỘNG Đảm bảo các đại diện của cộng đồng Thung lũng Duwamish tham gia vào nhóm công tác của Environmental Justice Committee (Ủy ban Công bằng Môi trường), nhóm tư vấn phát triển 100% Lộ trình và chiến lược về năng lực công bằng và có thể tái tạo.

Ngân sách \$4,000 (Đã tài trợ)

Ban ngành OSE*

Khung thời gian Quý 4/2018

HÀNH ĐỘNG Xây dựng năng lực để hiểu hơn và hành động vì nhu cầu, ưu tiên và cơ hội của cộng đồng liên quan đến năng lực công bằng và có thể tái tạo toàn thành phố, bao gồm tại Thung lũng Duwamish thông qua nhóm công tác của Thành phố/cộng đồng và nhóm công tác của Environmental Justice Committee.

Ngân sách \$2,000 (Đã tài trợ)

Ban ngành OSE*

Khung thời gian Quý 2/2018 – đang triển khai

HÀNH ĐỘNG Xác định các cơ hội cho công dân và WMBE = Women/Minority Business Enterprise (Doanh nghiệp kinh doanh do phụ nữ/dân tộc thiểu số làm chủ) của Thung lũng Duwamish nhận được lợi ích từ các chương trình năng lực mặt trời của cộng đồng.

Ngân sách Nhân viên & nguồn lực hiện có

Ban ngành SCL*, OSE

Khung thời gian Quý 4/2019

CƠ HỘI SỐ #3

Phòng ngừa hen suyễn

KẾT QUẢ CHÍNH

- Chiến lược về chất lượng không khí trong nhà và phòng ngừa hen suyễn phối hợp giữa nhiều cơ quan.
- 50 hộ gia đình đã được kết nối với các cải tiến về chất lượng không khí trong nhà với chi phí thấp/miễn phí và các nguồn lực phòng ngừa hen suyễn.
- 10-15 hộ gia đình đã hỗ trợ bằng các cải tiến lớn về chất lượng không khí trong nhà và các nguồn lực phòng ngừa hen suyễn.

CÁC KẾT QUẢ
CÔNG BẰNG
VỀ CHỦNG TỘC



CHIẾN LƯỢC 1:

Phối hợp các nỗ lực nội bộ (Thành phố) và bên ngoài nhằm tối đa hóa các cơ hội phòng ngừa hen suyễn.

HÀNH ĐỘNG Ủng hộ nỗ lực của nhiều cơ quan - cộng đồng trong việc thúc đẩy và thực hiện các giải pháp đã được chứng minh là cải thiện chất lượng không khí trong nhà và phòng ngừa hen suyễn tại Thung lũng Duwamish.

Ngân sách Nhân viên & nguồn lực hiện có

Ban ngành OSE*, HSD, OH, PHSKC

External partners: PSCAA, ALA, DRCC, ECOSS

Khung thời gian Quý 3/2018 – đang triển khai

CHIẾN LƯỢC 2:

Tối đa hóa nguồn quỹ của Thành phố để hỗ trợ các nỗ lực phòng ngừa hen suyễn của cộng đồng.

HÀNH ĐỘNG Tiếp tục tài trợ cho American Lung Association để thực hiện công tác phòng ngừa hen suyễn tại Seattle.

Ngân sách \$140,000 (đã tài trợ, một phần của số tiền này sẽ được sử dụng tại Thung lũng Duwamish)

Ban ngành HSD*, OSE, PHSKC, OH

Khung thời gian Quý 1 – Quý 4/2018

HÀNH ĐỘNG Tài trợ cho các đối tác cộng đồng nhằm phối hợp, hỗ trợ và bổ sung cho công tác phòng ngừa hen suyễn của American Lung Association (ALA, Hiệp hội phổi Hoa Kỳ) tại Thung lũng Duwamish.

Ngân sách \$15,000 (Đã tài trợ)

Ban ngành OSE*, HSD, PHSKC

Khung thời gian Quý 3 – Quý 4/2018

HÀNH ĐỘNG Đầu tư cải tiến cho 10-15 gia đình tại Thung lũng Duwamish để tăng chất lượng không khí trong nhà và giảm tỷ lệ mắc hen suyễn.

Ngân sách \$50,000 (Đã tài trợ)

Ban ngành OH*, OSE, HSD, PHSKC

Khung thời gian Quý 3 – Quý 4/2018

HÀNH ĐỘNG Phối hợp với các đối tác là cơ quan và cộng đồng xây dựng các chiến lược phòng ngừa hen suyễn mới.

Ngân sách Nhân viên & nguồn lực hiện có

Ban ngành OSE*, OH, HSD, PHSKC

Khung thời gian Quý 3/2018 – đang triển khai

CƠ HỘI SỐ #4

Tiếng ồn từ tàu hỏa tại Georgetown

KẾT QUẢ CHÍNH

- Danh sách các lựa chọn thay thế khả dụng và nguồn tài trợ tiềm năng để giảm thiểu và/hoặc giảm tiếng ồn từ tàu hỏa.

CÁC KẾT QUẢ
CÔNG BẰNG
VỀ CHUNG TỘC



CHIẾN LƯỢC 1:

Phối hợp với các thành viên cộng đồng Georgetown trong việc xác định và thực hiện các giải pháp.

HÀNH ĐỘNG Hỗ trợ cộng đồng Georgetown thực hiện các giải pháp để làm việc với các công ty đường sắt nhằm giải quyết ô nhiễm tiếng ồn do tàu hỏa. Giải pháp nào cũng cần sự kết hợp của cả nguồn tài trợ công và từ chủ sở hữu tài sản.

Ngân sách 200,000\$ – nhiều triệu đô (giải pháp chưa được nghiên cứu, chưa được tài trợ, sẽ cần quỹ của Thành phố và không phải của Thành phố)

Ban ngành SDOT*, OSE, OPCD

Khung thời gian Sẽ được quyết định (dự án chưa được nghiên cứu)



CƠ HỘI SỐ #5

Tiếp cận thực phẩm lành mạnh, giá cả phải chăng

KẾT QUẢ CHÍNH

- Đã xây dựng được doanh nghiệp địa phương bán thực phẩm giá cả phải chăng, phù hợp về văn hóa và đủ dinh dưỡng.
- Chợ và/hoặc cửa hàng thực phẩm do nông dân địa phương sản xuất.

CÁC KẾT QUẢ
CÔNG BẰNG
VỀ CHỦNG TỘC



CHIẾN LƯỢC 1:

Hỗ trợ các doanh nghiệp địa phương mới nổi bù đắp các lỗ hổng về thực phẩm lành mạnh bằng cách kết nối họ với các nguồn lực của Thành phố

HÀNH ĐỘNG Hỗ trợ Frutería Sandoval (doanh nghiệp mới tại South Park bán sản phẩm tươi sống) tạo ra kế hoạch kinh doanh.

Ngân sách Nhân viên & nguồn lực hiện có
Ban ngành OED*, OSE
Khung thời gian Quý 1 – Quý 4/2018

HÀNH ĐỘNG Đánh giá nhu cầu và tính khả thi trong việc thu hút cửa hàng tạp hóa mới đang phục vụ Georgetown và South Park.

Ngân sách Nhân viên & nguồn lực hiện có
Ban ngành OED*, OSE
Khung thời gian Quý 1/2019

CHIẾN LƯỢC 2:

Thực hiện các nỗ lực khác nhau nhằm bù đắp các lỗ hổng về thực phẩm lành mạnh.

HÀNH ĐỘNG Hỗ trợ South Park Merchants Association thu hút Chợ nông dân (hoặc tương tự) đến South Park.

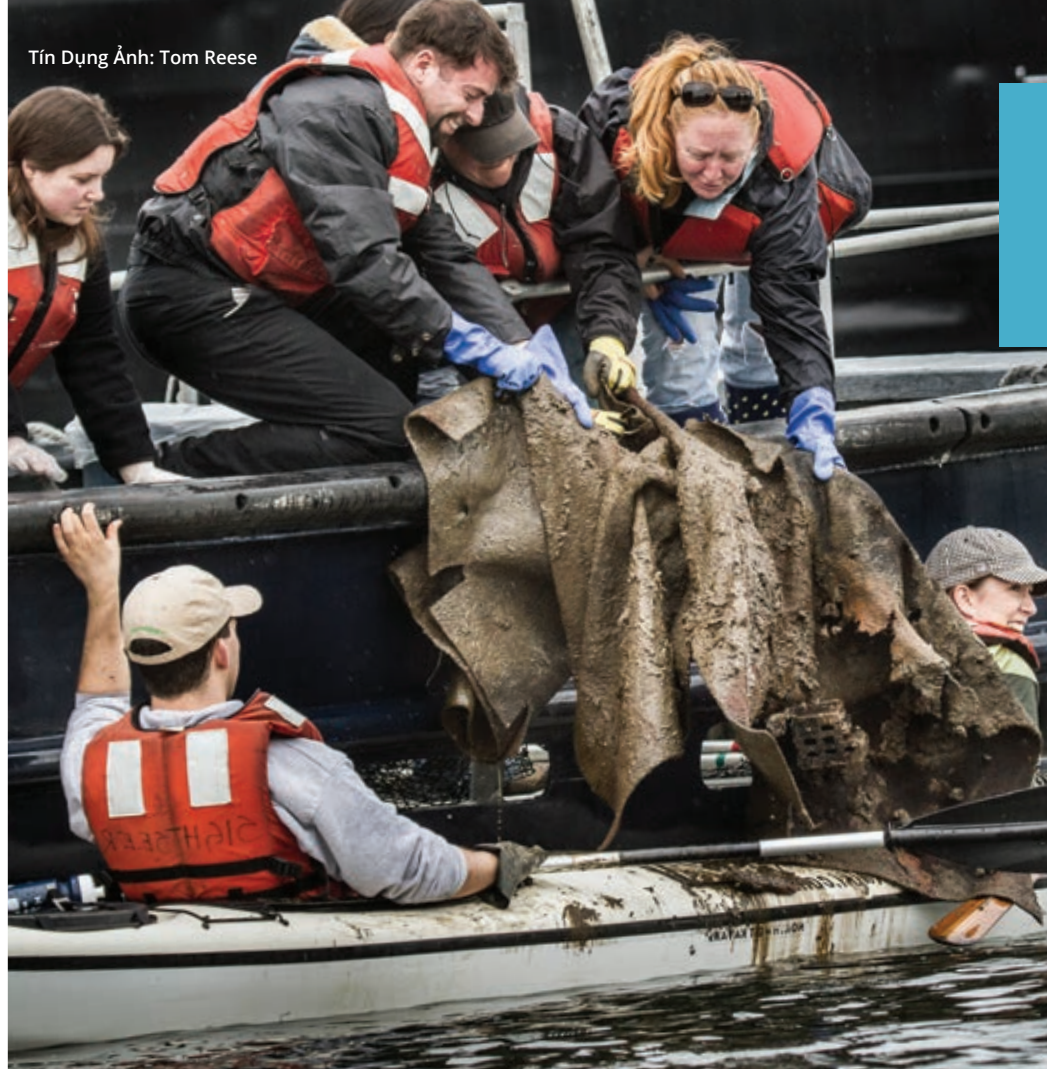
Ngân sách Nhân viên & nguồn lực hiện có
Ban ngành SPR*
Khung thời gian Quý 4/2018

HÀNH ĐỘNG Khởi động chương trình lãnh đạo của thanh thiếu niên tập trung vào hệ thống thực phẩm, áp ủ nuôi dưỡng doanh nghiệp mới và khởi nghiệp.

Ngân sách Sẽ được quyết định (chưa được nghiên cứu, chưa được tài trợ, sẽ cần quỹ của Thành phố và không phải của Thành phố)
Ban ngành SPR*
Khung thời gian Quý 4/2018



Tín Dụng Ảnh: Tom Reese



Tín Dụng Ảnh: Tom Reese

CƠ HỘI SỐ #6 Phối hợp quy định và sự cho phép

KẾT QUẢ CHÍNH

- Đã phối hợp phương pháp tiếp cận cho phép và quy định của nhiều cơ quan nhằm giảm gánh nặng lên cộng đồng và tăng cường liên lạc.

CÁC KẾT QUẢ
CÔNG BẰNG
VỀ CHỦNG TỘC



CHIẾN LƯỢC 1: Establish an interdepartmental and multi-agency coordination group.

HÀNH ĐỘNG Cố gắng thường xuyên triệu tập nhóm liên ban ngành và cơ quan để thảo luận và xem xét các quy trình quy định và cho phép, với mục tiêu giảm tác động của môi trường và xem xét các tác động từ nhiều dự án.

Ngân sách Nhân viên & nguồn lực hiện có

Ban ngành SDCI*, DON, PHSKC

Khung thời gian Quý 2/2018 – đang triển khai



Tín Dụng Ảnh:
Duwamish Valley Youth Corps

CƠ HỘI SỐ #7

Các cơ hội liên quan đến dọn dẹp vùng ô nhiễm sông Duwamish

KẾT QUẢ CHÍNH

- Thường xuyên và liên tục đánh giá các cơ hội giải quyết ưu tiên của cộng đồng, liên quan đến, nhưng không chỉ dành cho việc dọn dẹp vùng ô nhiễm sông Duwamish.

CÁC KẾT QUẢ CÔNG BẰNG VỀ CHỦNG TỘC



CHIẾN LƯỢC 1:

Phối hợp với các bên liên quan trong dự án dọn dẹp vùng ô nhiễm sông Duwamish để tìm kiếm và đánh giá các cơ hội có thể có từ việc dọn dẹp, nhằm hỗ trợ cho các mục tiêu của thành phố.

HÀNH ĐỘNG Tham gia vào quy trình **Họp bàn tròn về vùng ô nhiễm của EPA Hoa Kỳ**; điều này sẽ giúp Thành phố, bao gồm cả DVP, làm việc với và hỗ trợ cho EPA Hoa Kỳ và các bên liên quan khác.

Ngân sách Hội nghị bàn tròn: Không áp dụng (nhân viên và/hoặc nguồn lực hiện có)

Ban ngành Nhiều ban ngành

Khung thời gian Quý 4/2018 – đang triển khai



Công Viên & Không Gian Mở

Duy trì, tăng cường và cải thiện các công viên và không gian mở đã trở thành ưu tiên lâu dài của các cộng đồng South Park và Georgetown Gần đây, với sự trợ giúp của Seattle Parks Foundation, các thành viên cộng đồng đã hợp tác với Seattle Parks and Recreation và các thực thể khác, trong nhiều dự án đang thực hiện.

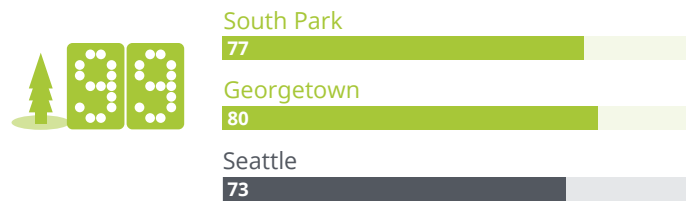
South Park Green Space Vision (Tầm nhìn không gian xanh của South Park) (2014) and Georgetown Open Space Vision Framework (Khuôn khổ tầm nhìn không gian mở của Georgetown) (2016) là hai quy trình giá trị cao, của cộng đồng ghi chép những nhu cầu và cơ hội. Chúng cũng cung cấp các lộ trình rõ ràng để thực hiện các ưu tiên của cộng đồng. Sau khi công bố các kế hoạch này, các thành viên cộng đồng đã thiết lập các ủy ban chỉ đạo để đảm bảo việc thực hiện các ưu tiên, vì một cơ quan nghiên cứu nhấn mạnh tầm quan trọng của việc các cơ sở công viên, đường mòn, không gian xanh và không gian văn hóa có thể hỗ trợ cho tình trạng môi trường và sức khỏe con người thông qua việc hỗ trợ các chức năng sinh thái cần thiết và cung cấp các cơ hội để tập thể dục và gắn kết xã hội. Công viên và thảm thực vật đô thị cũng có tác dụng tích cực đối với sức khỏe tinh thần, giảm nguy cơ béo phì và tăng hoạt động thể chất. Các công viên và không gian xanh đóng vai trò hàng đầu trong nỗ lực giảm sự không công bằng dựa trên sức khỏe tại các khu phố như South Park và Georgetown (xem trang 23 để so sánh quyền truy cập trung bình vào không gian công cộng), nơi có thu nhập trung bình hộ gia đình thấp hơn, mức ô nhiễm cao hơn và sức khỏe kém hơn, đồng thời có lượng lớn trẻ em sống dưới mức chuẩn nghèo.

Cơ hội, chiến lược và hành động trong mục này hỗ trợ việc liên tục thực hiện [Kế hoạch về tầm nhìn không gian xanh South Park](#) và [Khuôn khổ tầm nhìn không gian mở Georgetown](#); tối ưu hóa các công viên và không gian mở hiện có; cải thiện khả năng tiếp cận Sông Duwamish; giải quyết các chênh lệch về không gian mở hiện tại; và đảm bảo người dân và người lao động tại Thung lũng Duwamish—đặc biệt là các cộng đồng người da màu, người nhập cư, người tị nạn, người Mỹ bản địa, những người bị hạn chế khả năng Anh ngữ và người có thu nhập thấp có nhiều khả năng phải chịu sự không công bằng dựa trên sức khỏe—có thể được sử dụng các không gian chất lượng cao để giải trí, tập thể dục, thư giãn và hòa nhập vào thiên nhiên. Khi đề cập đến các cải tiến công viên và không gian mở được mô tả trong vùng ưu tiên này, chúng ta sẽ cố gắng ưu tiên các cải tiến hỗ trợ và xác nhận các cộng đồng văn hóa, kiến tạo và chống chuyển đổi (tức là công việc, con đường dành cho thanh thiếu niên và gắn kết xã hội) để chủ động giảm thiểu các tác động tiềm ẩn của quá trình cải tạo.

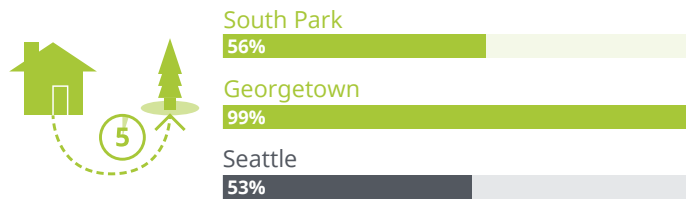
Trong khi các khu vực lân cận có các công viên gần đó, tổng diện tích bình quân đầu người bằng một nửa mức trung bình toàn thành phố và rất khó để có được chúng. Khung Tầm nhìn Mở không gian của Georgetown và Kế hoạch Tầm nhìn Không gian Xanh của Công viên South xác định các cải tiến về di động, cải tiến các cơ sở trong các công viên hiện có và các cơ sở công viên mới giúp đảm bảo công viên và không gian mở đáp ứng nhu cầu của cộng đồng.

TIẾP CẬN KHÔNG GIAN CÔNG CỘNG⁷

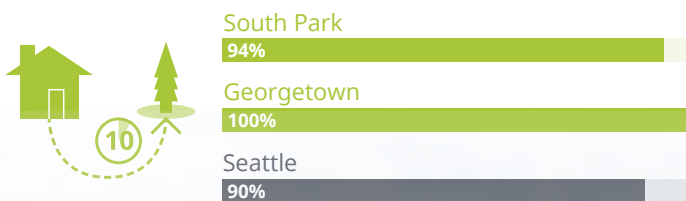
Điểm Tiếp Cận Không Gian Công Cộng (trong tổng số 100)



Hộ gia đình trong phạm vi 5 phút đi bộ tới một không gian công cộng



Hộ gia đình trong phạm vi 10 phút đi bộ tới một không gian công cộng



⁷ City of Seattle Data



MỤC TIÊU

- Tăng diện tích công viên và không gian xanh theo đầu người tại Thung lũng Duwamish.
- Chương trình phù hợp về văn hóa đáp ứng nhu cầu của các thành viên cộng đồng tại Thung lũng Duwamish.
- Tăng khả năng tiếp cận của công dân đến Sông Duwamish.

THÀNH TỰU NGẮN HẠN

- **Công viên Duwamish Waterway:** OSE, SPR, DON, người ủng hộ Duwamish Waterway và Seattle Parks Foundation đã làm việc và phối hợp trong các tài liệu về xây dựng dành cho tài sản cộng đồng quan trọng này.
- **Concord International Elementary School (Trường Tiểu học Quốc tế Concord):** DON đã trợ cấp 82,000\$ cho Parent-Teacher Association (PTA, Hội phụ huynh giáo viên) để cải thiện không gian ngoài trời cho Concord International Elementary School và mở rộng lối vào trường. Mục tiêu là tạo một không gian mở và nổi bật để tăng cường tụ hội.
- **South Park Neighborhood Center (cải tiến thiết bị và các cải tiến khác):** DON đã trợ cấp 35,000\$ cho South Park Senior Center (Trung tâm Người cao tuổi South Park) để thực hiện các cải tiến cho South Park Neighborhood Center, bao gồm một buổi lễ tham quan tự do và nhiều buổi trò chuyện cộng đồng. Các cải tiến bao gồm bàn, ghế, bảng trắng và trang trí cửa sổ.
- **South Park Neighborhood Center (cải tiến tiết kiệm năng lượng):** OSE đã bảo đảm dành khoảng 100,000\$ để thực hiện các cải tiến liên quan đến tiết kiệm năng lượng tại tòa nhà (cải tiến sẽ được thực hiện vào năm 2018).
- **Shoreline Street End tại 1st Ave. S và S River St.:** SDOT đã xây dựng dự án đường bờ biển ưu tiên cao vào năm 2017.
- **Shoreline Street End tại 1st Ave. S tại S Michigan St.:** SDOT đã xây dựng dự án đường bờ biển ưu tiên cao vào năm 2017.
- **Sân chơi Georgetown:** thay thế thiết bị sân chơi và khu vực tập thể dục đã lắp đặt dành cho người lớn để cung cấp thêm thiết bị chơi và khả năng tiếp cận cho trẻ em ở mọi lứa tuổi và khả năng.
- **Georgetown Open Space Steering Committee (Ủy ban Chỉ đạo Không gian Mở Georgetown):** DON đã trợ cấp 10,000\$ cho Georgetown Open Space Steering Committee để tăng năng lực và bảo tồn cũng như cải thiện các công viên và tiện nghi không gian mở của khu phố. Đây là nguồn tài trợ ban đầu và đem đến điểm khởi đầu để các thành viên cộng đồng biến Khuôn khổ tầm nhìn không gian mở Georgetown thành hành động.





Tín Dụng Ảnh: Tom Reese

HÀNH ĐỘNG TRUNG HẠN

CƠ HỘI SỐ #8

Bản đồ vị trí và thực hiện South Park Community Center

KẾT QUẢ CHÍNH

- Hoàn thiện bản đồ vị trí.
- Thực hiện theo giai đoạn.
- Chương trình của Community Center phản ánh nhu cầu của cộng đồng.

CÁC KẾT QUẢ CÔNG BẰNG VỀ CHỦNG TỘC



CHIẾN LƯỢC 1:

Đảm bảo sự tham gia vào tất cả hoạt động xây dựng bản đồ vị trí và thực hiện.

HÀNH ĐỘNG Công bố kế hoạch cơ sở hoàn thiện **thể hiện ý kiến đóng góp** của cộng đồng liên quan nền số và diện tích khu vực vui chơi, địa điểm khu vui chơi của trẻ em và các nhân tố khác. Mục tiêu cao nhất là đảm bảo các cải thiện ngắn hạn và các hoạt động triển khai khác phản ánh được những ý kiến đóng góp này.

Ngân sách 50,000\$ (Đã tài trợ)

Ban ngành SPR*, OSE, PHSKC

Khung thời gian Quý 2/2018

HÀNH ĐỘNG Tham gia hợp tác với Seattle Parks Foundation, cộng đồng và các đối tác tiềm năng khác để **tận dụng các cơ hội và nguồn tài trợ.**

Ngân sách Nhân viên &/hoặc nguồn lực hiện có

Ban ngành SPR*, OSE, OPCD

Khung thời gian Quý 4/2018

HÀNH ĐỘNG Sử dụng các doanh nghiệp địa phương để **cung cấp thực phẩm** cho các cuộc họp và sự kiện liên quan đến bản đồ vị trí.

Ngân sách 1,000\$ (Đã tài trợ)

Ban ngành SPR*, OSE

Khung thời gian Quý 4/2018

NGUỒN VỐN

- Được tài trợ với hoặc trong phạm vi năng lực hiện có
- Các phòng ban hỗ trợ các nguồn vốn tiếp theo
- Sẽ cần các đối tác bên ngoài tham gia

KẾT QUẢ CÔNG BẰNG CHỦNG TỘC

Các biểu tượng cho thấy các kết quả công bằng chủng tộc mà chúng ta sẽ làm việc để thúc đẩy trong khi tiếp tục theo đuổi mỗi cơ hội. **BIỂU TƯỢNG MÀU XANH DƯƠNG** sẽ giúp chúng ta ưu tiên các hành động chủ chốt để đạt được các mục tiêu công bằng về môi trường và chống di dời tổng thể.



Tín Dụng Ảnh: Terry Grahn



CHIẾN LƯỢC 2:

Thực hiện các cải tiến hữu hình đáp ứng mối quan tâm và nhu cầu của nhiều cộng đồng.

HÀNH ĐỘNG Xem xét các cải tiến hữu hình có thể hoàn thành trong phạm vi ngân sách có sẵn thể hiện ý kiến đóng góp và ưu tiên của cộng đồng.

Ngân sách Ưu tiên của cộng đồng sẽ xác định xem cần cải tiến sân chơi nào với: nguồn tài trợ 800,000\$ sẵn có

Các cải tiến khác: Sẽ được quyết định (chưa được tài trợ, sẽ cần quỹ bổ sung)

Ban ngành SPR*, OSE, DON

Khung thời gian Các cải tiến sân chơi: Quý 4/2020, Các cải tiến khác: Sẽ được quyết định (dự án chưa được nghiên cứu)

HÀNH ĐỘNG Khuyến khích và thúc đẩy các nhà thầu đầu tư phát triển giáo dục STEM = Science, Technology, Engineering, and Math (Khoa học, công nghệ, kỹ thuật và toán học) và/hoặc môi trường cho trẻ em và thanh thiếu niên có liên quan đến công tác này.

Ngân sách Nhân viên &/hoặc nguồn lực hiện có

Ban ngành SPR*

Khung thời gian Quý 4/2019

CHIẾN LƯỢC 3:

Làm việc với Advisory Committee (Ủy ban Tư vấn) của South Park Community Center để xác định các cơ hội đầu tư và phát triển chương trình phản ánh mối quan tâm, nhu cầu và tính đa dạng của cộng đồng.

HÀNH ĐỘNG Đánh giá chương trình hiện tại và xác định các thách thức và cơ hội.

Ngân sách Nhân viên &/hoặc nguồn lực hiện có

Ban ngành SPR*, DEEL

Khung thời gian Quý 4/2018

CƠ HỘI SỐ #9

Khu vực thả chó Georgetown

KẾT QUẢ CHÍNH

- OLA = Off-Leash Area (Khu vực thả chó) thuê được hoặc mua được.
- Hoạt động và kế hoạch quản lý.
- Hoàn thành tài liệu thiết kế và xây dựng.

CÁC KẾT QUẢ CÔNG BẰNG VỀ CHỦNG TỘC



CHIẾN LƯỢC 1:

Hỗ trợ cộng đồng thông qua quy trình ứng dụng và phát triển khu vực thả chó (OLA).

HÀNH ĐỘNG Lập bản đồ tất cả các khu đất thuộc sở hữu công tại Georgetown để giúp xác định khu OLA tiềm năng.

Ngân sách Nhân viên & nguồn lực hiện có

Ban ngành FAS*

Khung thời gian Quý 3/2018

HÀNH ĐỘNG Xem xét khu đất thuộc sở hữu công để hỗ trợ cộng đồng xác định và có được chấp thuận sơ bộ cho sử dụng khu đất.

Ngân sách Nhân viên & nguồn lực hiện có

Ban ngành FAS*, SCL, SDOT, SPR, DON

Khung thời gian Quý 4/2018

HÀNH ĐỘNG Hỗ trợ cộng đồng nghiên cứu và xem xét các tùy chọn thu mua hoặc thuê giá thấp để làm khu OLA.

Ngân sách Nghiên cứu và xem xét: Không áp dụng (nhân viên &/hoặc nguồn lực hiện có)

Các cải tiến: 100,000\$ (đảm bảo)

Thu mua hoặc thuê: Sẽ được quyết định (chưa được nghiên cứu, cần quỹ mới của Thành phố)

Ban ngành SPR*, FAS

Khung thời gian Quý 4/2018

HÀNH ĐỘNG Hỗ trợ cộng đồng xác định lãnh đạo dự án và người quản lý địa điểm, cũng như phát triển kế hoạch quản lý.

Ngân sách Sẽ được quyết định (chưa được nghiên cứu, phụ thuộc vào địa điểm, chưa được tài trợ, sẽ cần quỹ của Thành phố)

Ban ngành SPR*, DON

Khung thời gian Quý 4/2018

HÀNH ĐỘNG Cung cấp quy trình hoạt động và bảo trì (O&M) OLA cùng với người quản lý địa điểm.

Ngân sách Sẽ được quyết định (chưa được nghiên cứu, phụ thuộc vào địa điểm, chưa được tài trợ, sẽ cần quỹ của Thành phố)

Ban ngành SPR*, COLA

Khung thời gian Quý 4/2018

CHIẾN LƯỢC 2:

Tối đa hóa các cơ hội trong thiết kế và xây dựng để tích hợp các lợi ích khác của cộng đồng.

HÀNH ĐỘNG Hợp tác với Animal Control (Bộ phận Kiểm soát Động vật) để cung cấp cơ hội giáo dục về cấp giấy phép nuôi thú cưng.

Ngân sách nhân viên & nguồn lực hiện có

Ban ngành SPR*

Khung thời gian Sẽ được quyết định (tùy thuộc vào thời hạn xây dựng)

HÀNH ĐỘNG Kết hợp trồng cây và lắp đặt công trình xanh sử dụng nước mưa (GSI) trong thiết kế và xây dựng OLA.

Ngân sách 5,000\$ (ước tính, chưa được tài trợ, sẽ cần quỹ của Thành phố)

Ban ngành SPR*

Khung thời gian Quý 4/2018

HÀNH ĐỘNG Xem xét kết hợp bổ sung các tính năng tập trung vào gia đình trong thiết kế và xây dựng Off-Leash Area (OLA, Khu Vực Thả Tự Do) nhất quán với People, Dogs and Parks Strategic Plan (Kế Hoạch Chiến Lược Về Con Người, Chó và Công Viên) và các thực hành OLA của Seattle Parks and Recreation (SPR, Cơ Quan Giải Trí và Công Viên Seattle).

Ngân sách 5,000\$ (ước tính, chưa được tài trợ, sẽ cần quỹ của Thành phố)

Ban ngành SPR*

Khung thời gian Quý 4/2018

CƠ HỘI SỐ #10

Công viên Duwamish Waterway

KẾT QUẢ CHÍNH

- Hoàn thành tài liệu thiết kế và xây dựng.
- Đảm bảo quỹ thực hiện.

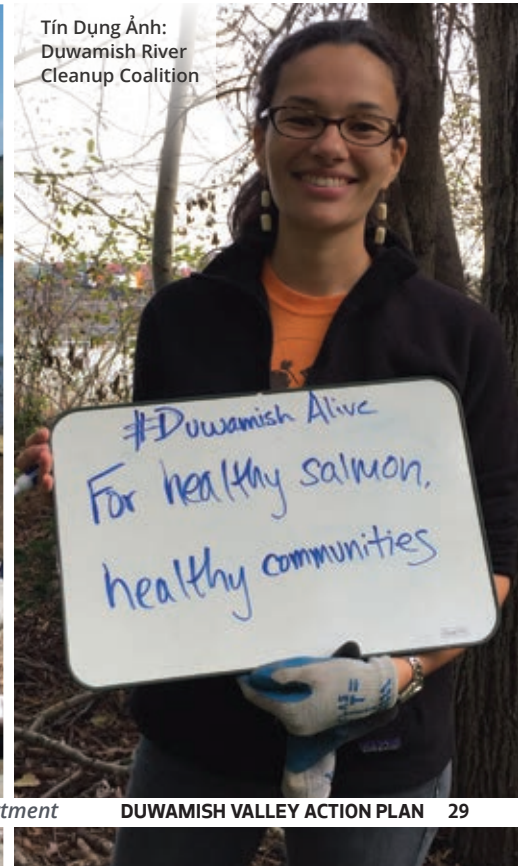
CÁC KẾT QUẢ
CÔNG BẰNG
VỀ CHỦNG TỘC



Tín Dụng Ảnh: BJ Cummings



Tín Dụng Ảnh:
Duwamish River
Cleanup Coalition



CHIẾN LƯỢC 1:

Chiến lược 1. Hỗ trợ các kế hoạch và nỗ lực của cộng đồng trong việc cải thiện Công viên Duwamish Waterway.

HÀNH ĐỘNG Tiếp tục làm việc với cộng đồng và các đối tác để tài trợ và phát triển địa điểm này thành đường dạo bờ biển và tiện ích cộng đồng.

Ngân sách 1,275,000\$ (ước tính, được tài trợ một phần, sẽ cần thêm quỹ của Thành phố và không phải của Thành phố)

Ban ngành SPR*

Khung thời gian Quý 4/2019

HÀNH ĐỘNG Mua và quản lý địa điểm công viên này.

Ngân sách Sẽ được quyết định (tùy thuộc vào đàm phán trong tương lai với Quận King, chưa được tài trợ, sẽ cần quỹ của Thành phố)

Ban ngành SPR*, OIR, FDM quận King

Khung thời gian Sẽ được quyết định (tùy thuộc vào đàm phán trong tương lai với Quận King)

Tín Dụng Ảnh: Duwamish River Cleanup Coalition



CƠ HỘI SỐ #11

South Park Plaza

KẾT QUẢ CHÍNH

- Các cải tiến tạm thời về địa điểm.
- Các hoạt động và chương trình khởi động sớm.
- Hoàn thành tài liệu thiết kế và xây dựng.

CÁC KẾT QUẢ
CÔNG BẰNG
VỀ CHỦNG TỘC



CHIẾN LƯỢC 1:

Tài trợ để sớm khởi động và cho các cải tiến tạm thời đối với địa điểm phù hợp với kế hoạch phát triển địa điểm toàn diện.

HÀNH ĐỘNG Thực hiện bảo trì tạm thời và đưa địa điểm ngân hàng đất vào hoạt động trước khi phát triển đầy đủ.

Ngân sách 25,000\$ (Đã tài trợ)
Ban ngành SPR*
Khung thời gian Quý 1–Quý 4/2018

HÀNH ĐỘNG Khuyến khích cộng đồng tham gia vào thiết kế và xây dựng các cải tiến cơ sở hạ tầng cơ bản với Plaza, điều này cho phép SPR mở cửa và đưa không gian vào hoạt động sớm hơn dự kiến.

Ngân sách 100,000\$ (Đã tài trợ)
Ban ngành SPR*
Khung thời gian Quý 1–Quý 4/2018

HÀNH ĐỘNG Bắt đầu lập kế hoạch và thiết kế cho các cải tiến dài hạn.

Ngân sách 2,000,000\$ (Đã tài trợ)
Ban ngành SPR*
Khung thời gian Quý 2–Quý 4/2020

CƠ HỘI SỐ #12

12th and Elmgrove

KẾT QUẢ CHÍNH

- Địa điểm không gian mở và tiện ích cộng đồng mới.

CÁC KẾT QUẢ
CÔNG BẰNG
VỀ CHỦNG TỘC



CHIẾN LƯỢC 1:

Phát triển địa điểm này thành đường dạo bờ biển và tiện ích cộng đồng.

HÀNH ĐỘNG Tiếp tục làm việc với cộng đồng và các đối tác là cơ quan để phát triển địa điểm 12th và Elmgrove.

Ngân sách Sẽ được quyết định (chưa được nghiên cứu, chưa được tài trợ)

Ban ngành SPU*, SPR, OIR

Khung thời gian Sẽ được quyết định (chưa được nghiên cứu)

CƠ HỘI SỐ #13

Pavement to Parks (Vĩa hè đến công viên)

KẾT QUẢ CHÍNH

- Nhóm tư vấn cộng đồng.
- Các sự kiện ưu tiên và thiết kế của cộng đồng.
- Lắp đặt không gian công tạm thời.

CÁC KẾT QUẢ
CÔNG BẰNG
VỀ CHỦNG TỘC



CHIẾN LƯỢC 1:

Hoàn thành dự án Pavement to Parks góp phần vào việc đảm bảo an toàn và đưa đường lái xe đạp Duwamish Bikeway/đường mòn 8th Ave. S vào hoạt động.

HÀNH ĐỘNG Thiết kế, lập kế hoạch và lắp đặt không gian công tạm thời trên 8th Ave. S, gần South Park Public Library (Thư viện Công South Park).

Ngân sách 70,000\$ (Đã tài trợ)

Ban ngành SDOT*, DON, OSE, OPCD

Khung thời gian Quý 1 – Quý 3/2018

CƠ HỘI SỐ #14

The Flume

KẾT QUẢ CHÍNH

- Chiến lược chuyển đổi quyền sở hữu địa điểm.
- Kế hoạch phát triển địa điểm.

CÁC KẾT QUẢ
CÔNG BẰNG
VỀ CHỦNG TỘC



CHIẾN LƯỢC 1:

Phát triển địa điểm Flume thành tiện ích cộng đồng.

HÀNH ĐỘNG Xác định giải pháp cho địa điểm Flume.

Ngân sách Sẽ được quyết định (chưa được nghiên cứu, chưa được tài trợ, sẽ cần quỹ của Thành phố)

Ban ngành SCL*, SPR, SDOT

Khung thời gian Quý 4/2018

Vĩa hè đến công viên tác phẩm nghệ thuật.



Georgetown Steam Plant (1906) /
Georgetown PowerPlant Museum.
Tín Dụng Ảnh: Joe Mabel



Georgetown Honk Fest.
Tín Dụng Ảnh: Joe Mabel

CƠ HỘI SỐ #15 Ngòi thành phố—South Park

KẾT QUẢ CHÍNH

- Chiến lược thực hiện cho các dự án ưu tiên.

CÁC KẾT QUẢ
CÔNG BẰNG
VỀ CHỦNG TỘC



CHIẾN LƯỢC 1:

Xác định các cơ hội thực hiện các ưu tiên và không gian công của cộng đồng tại South Park.

HÀNH ĐỘNG Triệu tập các nhóm công tác bên ngoài thành phố. Các nhóm công tác sẽ xác định các cơ hội để tận dụng đầu tư sắp tới và hợp tác qua các ban ngành và cơ quan nhằm đáp ứng tốt hơn các ưu tiên về không gian công do cộng đồng xác định.

Ngân sách Nhân viên & nguồn lực hiện có

Ban ngành OPCD*, SPR, SPU, SDOT, OSE, DON

Khung thời gian Quý 2/2018 – Quý 2/2019

Greetings from Georgetown by Kae One.
Tín Dụng Ảnh: Chris Christian





Năng Lực Của Cộng Đồng

Để phát triển các cộng đồng tại chỗ, các thành viên—chuyên gia mà khu phố cần—phải có khả năng định hình tương lai của cộng đồng. Trong suốt những năm qua, các cộng đồng South Park và Georgetown đã xác định các ưu tiên và phát triển kế hoạch thúc đẩy hợp tác với các trường đại học, các tổ chức phi lợi nhuận, các tổ chức từ thiện và các tổ chức chính phủ. Nhiều tổ chức tình nguyện và phi lợi nhuận đóng vai trò quan trọng, nhiều tổ chức trong số đó do cộng đồng da màu và thu nhập thấp đứng đầu, và vì vậy đảm bảo rằng luôn ưu tiên và tập trung vào công bằng chủng tộc và xã hội. Nhưng sẽ không có nỗ lực nào đạt được thành công mà thiếu những thành viên cộng đồng, những người đóng góp vô số giờ tình nguyện và lao động để cải thiện các khu phố và giúp thực hiện các dự án và chương trình.

Ngoài việc đảm bảo rằng các thành viên cộng đồng hướng dẫn con đường phía trước, một khía cạnh quan trọng trong việc cải thiện năng lực của cộng đồng là bảo tồn và đảm bảo các không gian do cộng đồng kiểm soát của khu phố cũng như các liên kết văn hóa độc đáo. Cả Chương trình hoạt động vì công bằng & môi trường và Kế hoạch thực hiện pháp triển công bằng đều nhấn mạnh nhu cầu dựa vào tài sản văn hóa địa phương. Các tài sản hiện có là sản phẩm của hành động phân biệt, duy trì và tăng cường của cộng đồng. Bảo tồn và phát triển các không gian do cộng đồng kiểm soát giúp đảm bảo rằng cộng đồng liên tục có khả năng định hình tương lai và biểu hiện bản sắc văn hóa của họ.

Các cơ hội, chiến lược và hành động trong phần này đảm bảo rằng tất cả các bên liên quan của Thung lũng Duwamish—tập trung vào cộng đồng người da màu, người nhập cư, người tị nạn, người Mỹ bản địa, những người bị hạn chế khả năng Anh ngữ và các doanh nghiệp thuộc sở hữu của phụ nữ và người da màu, những người không được mô tả đúng trước đây— có thể gây ảnh hưởng đáng kể đến thiết kế và tham gia vào quy trình ra quyết định liên quan đến các chính sách, chương trình và dịch đem lại lợi ích/ảnh hưởng đến South Park và Georgetown của Thành phố. Các cơ hội và chiến lược cũng đảm bảo rằng các chương trình, dự án, đầu tư và chiến lược tham gia của Thành phố được dẫn dắt, tập trung và hỗ trợ các nền văn hóa đa dạng, các câu chuyện và trải nghiệm của cư dân và người lao động; cư dân và người lao động có thêm quyền tiếp cận các cơ hội hợp tác và các nguồn trợ cấp; và các nỗ lực đang thực hiện và trong tương lai đầu tư trực tiếp vào năng lực của cộng đồng và phát triển khả năng lãnh đạo. Theo chính sách nghiêm ngặt của thành phố, Thành phố sẽ tiếp tục hỗ trợ những người nhập cư không có hồ sơ, làm việc với các tổ chức dựa trên cộng đồng và các thành viên cộng đồng để nuôi dưỡng lòng tin và đảm bảo đáp ứng nhu cầu của mọi người.

MỤC TIÊU

- **Tăng số lượng liên kết văn hóa được hỗ trợ và do cộng đồng kiểm soát nhằm duy trì bản sắc và nhu cầu của cộng đồng tại Thung lũng Duwamish.**
- **Chia sẻ mô hình ra quyết định thúc đẩy sự hợp tác, tính minh bạch và trách nhiệm giải trình giữa Thành phố Seattle và các cộng đồng Thung lũng Duwamish.**
- **Chiến lược phục hồi của cộng đồng hỗ trợ các cộng đồng Thung lũng Duwamish thích ứng và phát triển trước các tác động biến đổi khí hậu liên quan đến mức nước biển dâng.**

THÀNH TỰU NGẮN HẠN

- **Bản báo cáo về Chương trình hoạt động vì công bằng & môi trường:** OSE đã làm việc với Amigos de Seattle và các cộng đồng người Việt và Somali trong bản báo cáo Chương trình hoạt động vì công bằng & môi trường để luôn cập nhật thông tin và duy trì sự tham gia của cộng đồng.
- **Sự tham gia của cộng đồng DVP:** OSE, OPCD và DON cùng làm việc với South Park Neighborhood Association, South Park Merchants Association, Duwamish River Cleanup Coalition, Latino Community Fund, Amigos de Seattle, các cộng đồng người Việt và Somali và các cơ quan và cộng đồng khác để khuyến khích các thành viên cộng đồng tham gia vào việc phát triển Kế hoạch hành động của Thung lũng Duwamish.
- **Duwamish River Opportunity Fund (DROF):** DON đã cung cấp 250,000\$ cho các dự án tại cộng đồng để tăng khả năng phát triển bền vững của South Park và Georgetown.
- **Hoạt động thể chất và chương trình của thanh thiếu niên:** DON đã trợ cấp 25.000\$ cho công viên Duwamish Rowing Club để thuê thanh thiếu niên dạy cho họ trò chơi chèo thuyền.
- **Lập chương trình và đào tạo thanh thiếu niên:** OSE và HSD đã tài trợ cho Duwamish Valley Youth Corps, một chương trình cung cấp hoạt động lập chương trình và đào tạo cho thanh thiếu niên địa phương.
- **Legal Defense Fund:** Thành phố Seattle và Quận King đã cấp 27.000\$ cho South Park Information and Resource Center để cung cấp hướng dẫn và giới thiệu cho những người nhập cư và tị nạn thu nhập thấp sống tại Quận King hoặc làm việc tại Seattle, những người đang bị giam giữ, đối mặt với khả năng bị trục xuất hoặc có nguy cơ bị mất tình trạng nhập cư.
- **Hỗ trợ cho các thành viên cao tuổi của cộng đồng:** HSD đã cấp 126,000\$ cho South Park Senior Center để cung cấp cho người cao tuổi trong khu vực một nơi thuận tiện và môi trường thân thiện để tụ họp vui chơi và/hoặc tham gia vào các bữa ăn chi phí thấp, dịch vụ trực tiếp từ nhân viên xã hội, giải trí, chương trình thủ công và theo sở thích, cơ hội giáo dục, hoạt động xã hội và tương tự.
- **Boxing cho thanh thiếu niên (Sáng kiến của South Park):** HSD đã cấp 22,900\$ cho Sea Mar Youth Boxing Club (Câu lạc bộ boxing thanh thiếu niên Sea Mar) để cung cấp cho thanh thiếu niên địa phương hoạt động thể chất theo nhóm, có giám sát thúc đẩy hành vi tích cực và cung cấp lựa chọn thay thế cho bang hội, ma túy và rượu bia.
- **RecTech Teens (Sáng kiến South Park):** HSD đã cấp 54,595\$ cho Associated Recreation Council (Hội đồng Giải trí Liên kết) để cung cấp các hoạt động liên tục, tích cực và hiệu quả sau giờ học bao gồm phụ đạo, thực tập và các hội thảo công nghệ nhằm giúp thanh thiếu niên địa phương tham gia.
- **Bức tường chủ đề không dùng khí đốt của Coltura Georgetown:** DON đã tài trợ cho Coltura để thiết kế và vẽ bức tường theo chủ đề không dùng khí đốt 20' x 20' trên tòa nhà tư nhân tại khu phố (liền kề với Artisan Electric, giữa S Vale St. và S Nebraska St.)
- **Technology Matching Fund (Quỹ bồi dưỡng công nghệ):** Vào năm 2017, Seattle Information Technology đã tài trợ 49,949\$ cho South Park Information and Resource Center để trao quyền cho cư dân South Park học tập và giảng dạy các kỹ năng công nghệ cơ bản cho 75 người không nói tiếng Anh. Điều này giúp thành viên cộng đồng La tinh nhập cư sử dụng công nghệ để tiếp cận công việc và khiến doanh nghiệp nhỏ của họ cạnh tranh hơn.

HÀNH ĐỘNG TRUNG HẠN

CƠ HỘI SỐ #16

Không gian do cộng đồng kiểm soát

KẾT QUẢ CHÍNH

- Không gian do cộng đồng kiểm soát (cần nghiên cứu tính khả thi và đánh giá).
- Phiên lắng nghe ý kiến của cộng đồng.
- Chuyển South Park Neighborhood Center thành tổ chức cộng đồng có thể quản lý, duy trì và lập trình nó để sử dụng hỗ trợ cho cộng đồng.

CÁC KẾT QUẢ CÔNG BẰNG VỀ CHỦNG TỘC



CHIẾN LƯỢC 1:

Hỗ trợ cộng đồng tiếp cận và tham gia hòa nhập và tiến hành phân tích tính khả thi và đánh giá cần thiết nhằm hỗ trợ quá trình chuyển đổi thành công South Park Neighborhood Center (SPNC) thành tổ chức quản lý nó nhằm đáp ứng nhu cầu mà cộng đồng xác định.

HÀNH ĐỘNG Hỗ trợ cộng đồng thực hiện hoặc thuê nhóm và/hoặc chuyên gia tư vấn dựa trên cộng đồng để thực hiện nhu cầu nghiên cứu tính khả thi và đánh giá, khi cần.

Ngân sách \$85,000 (đã tài trợ, 75,000\$ thông qua quỹ OPCD có sẵn để giải quyết nhiều hành động, bổ sung 10,000\$ thông qua FAS có sẵn nếu cần)

Ban ngành OPCD*, FAS, DON, OED, HSD, OSE

Khung thời gian Quý 1/2018 – Quý 4/2018

CHIẾN LƯỢC 2:

Tiến hành các cuộc trò chuyện sơ bộ của cộng đồng về nhu cầu không gian do cộng đồng kiểm soát tại Georgetown.

HÀNH ĐỘNG Hỗ trợ cộng đồng tiến hành hoặc thuê tuyển nhóm hoặc chuyên gia tư vấn dựa vào cộng đồng để tiến hành các phiên lắng nghe ý kiến của cộng đồng.

Ngân sách Sẽ được quyết định (đã tài trợ, một phần của quỹ OPCD đã nêu trong chiến lược 1 sẵn có để giải quyết vấn đề này)

Ban ngành OPCD*, OAC

Khung thời gian Quý 2/2018 – Quý 4/2018

CHIẾN LƯỢC 3:

Hỗ trợ cộng đồng thực hiện lập chương trình và các nhu cầu khác được xác định trong nghiên cứu tính khả thi và đánh giá.

HÀNH ĐỘNG Hỗ trợ cộng đồng đảm bảo dùng quỹ của Thành phố và không phải của Thành phố cho các cải tiến cần thiết của tòa nhà và hỗ trợ cho các chương trình tại South Park Neighborhood Center.

Ngân sách Nhân viên & nguồn lực hiện có

Ban ngành OPCD*

Khung thời gian Sẽ được quyết định (chưa được nghiên cứu)

NGUỒN VỐN

- Được tài trợ với hoặc trong phạm vi năng lực hiện có
- Các phòng ban hỗ trợ các nguồn vốn tiếp theo
- Sẽ cần các đối tác bên ngoài tham gia

KẾT QUẢ CÔNG BẰNG CHỦNG TỘC

Các biểu tượng cho thấy các kết quả công bằng chủng tộc mà chúng ta sẽ làm việc để thúc đẩy trong khi tiếp tục theo đuổi mỗi cơ hội. **BIỂU TƯỢNG MÀU XANH DƯƠNG** sẽ giúp chúng ta ưu tiên các hành động chủ chốt để đạt được các mục tiêu công bằng về môi trường và chống di dời tổng thể.



CƠ HỘI SỐ #17

Nhà máy phát điện bằng hơi nước Georgetown

KẾT QUẢ CHÍNH

- Bảo tàng mới, trung tâm văn hóa hoặc tiện ích cộng đồng tương tự.

CÁC KẾT QUẢ
CÔNG BẰNG
VỀ CHỦNG TỘC



CHIẾN LƯỢC 1:

Ký hợp đồng với đối tác phi lợi nhuận để vận hành Nhà máy phát điện bằng hơi nước theo nhu cầu, mối quan tâm và ưu tiên của các cộng đồng tại Thung lũng Duwamish.

HÀNH ĐỘNG Đưa ra Request for Proposals (Yêu cầu đề xuất) để xác định tổ chức phi lợi nhuận sẽ hoạt động như bên thuê chính và lập trình, thúc đẩy và quản lý các hoạt động hàng ngày của cơ sở dành cho công chúng.

Ngân sách Nhân viên & nguồn lực hiện có
Ban ngành SCL*
Khung thời gian Quý 1/2018

HÀNH ĐỘNG Xem xét Statements of Interest & Qualifications (Báo cáo về mối quan tâm & phẩm chất năng lực) do các bên quan tâm nộp.

Ngân sách Nhân viên & nguồn lực hiện có
Ban ngành SCL*
Khung thời gian Quý 3/2018

HÀNH ĐỘNG Các bên vào cuộc phỏng vấn cuối cùng (Sẽ được quyết định) và chọn một bên. SCL sẽ đánh giá đề xuất dựa trên các tiêu chí này và bên thích hợp sẽ được chọn để đàm phán hợp đồng.

Ngân sách Nhân viên & nguồn lực hiện có
Ban ngành SCL*
Khung thời gian Quý 4/2018

HÀNH ĐỘNG Đàm phán hợp đồng cho thuê và chương trình.

Ngân sách Nhân viên & nguồn lực hiện có
Ban ngành SCL*
Khung thời gian Quý 1/2019

HÀNH ĐỘNG Được Hội đồng thành phố phê duyệt hợp đồng cho thuê và chương trình.

Ngân sách Nhân viên & nguồn lực hiện có
Ban ngành SCL*
Khung thời gian Quý 1/2019

HÀNH ĐỘNG Cung cấp dịch vụ bảo trì tòa nhà.

Ngân sách Sẽ được quyết định (chi phí chưa được nghiên cứu)
Ban ngành SCL*
Khung thời gian Quý 1/2019 – đang triển khai



Georgetown Honk Fest
Tín Dụng Ảnh: Joe Mabel



Tín Dụng Ảnh: Tom Reese

CƠ HỘI SỐ #18

Phục hồi cộng đồng

KẾT QUẢ CHÍNH

- Chiến lược phục hồi cộng đồng.
- Nghiên cứu tính khả thi của Army Corps of Engineers (Công binh Lục quân Hoa Kỳ).

CÁC KẾT QUẢ
CÔNG BẰNG
VỀ CHUNG TỘC



CHIẾN LƯỢC 1:

Xác định và thực hiện các hành động phục hồi cộng đồng cụ thể và/hoặc áp dụng cho Thung lũng Duwamish.

HÀNH ĐỘNG Tích hợp các cân nhắc về phục hồi cộng đồng (ví dụ: mực nước biển dâng, di dời nơi ở và thay đổi công việc) vào tất cả các nỗ lực lập trình và dự án đã lên kế hoạch và trong tương lai tại Thung lũng Duwamish.

Ngân sách Nhân viên & nguồn lực hiện có
Ban ngành Nhiều ban ngành
Khung thời gian Quý 1/2018 – đang triển khai

HÀNH ĐỘNG Khuyến khích các thành viên cộng đồng và doanh nghiệp tại Thung lũng Duwamish tham gia vào việc xây dựng tầm nhìn và hành động cho chiến lược phục hồi cộng đồng, đặc biệt nhấn mạnh vào tình trạng nước biển dâng và quản lý nước.

Ngân sách Sẽ được quyết định (Thành phố dự kiến tìm kiếm quỹ để thực hiện lập kế hoạch chi tiết hơn nhằm giải quyết các tác động tại Thung lũng Duwamish)

Ban ngành OPCD*, Nhiều ban ngành
Khung thời gian Quý 3/2018 – đang triển khai

HÀNH ĐỘNG Làm việc với U.S. Army Corps of Engineers (Corps) để nghiên cứu về ngập lụt từ Sông Duwamish River vào South Park.

Ngân sách Sẽ được quyết định (chưa được nghiên cứu, chưa được tài trợ, sẽ cần quỹ của Thành phố và không phải của Thành phố)

Ban ngành Nhiều ban ngành
Khung thời gian Sẽ được quyết định (chưa được nghiên cứu)

CƠ HỘI SỐ #19

Tham gia hòa nhập của cộng đồng, Cùng đưa ra quyết định và Trách nhiệm quản lý cộng đồng

KẾT QUẢ CHÍNH

- Nhóm chuyên gia tư vấn của cộng đồng và hệ thống thúc đẩy sự hợp tác, tính minh bạch và trách nhiệm giải trình giữa Thành phố và cộng đồng.
- Hoạt động tham gia hòa nhập của cộng đồng.
- Các cơ hội xây dựng năng lực và phát triển khả năng lãnh đạo cho thành viên cộng đồng.

CÁC KẾT QUẢ CỘNG BẰNG VỀ CHỦNG TỘC



CHIẾN LƯỢC 1:

Đảm bảo cộng đồng tham gia hòa nhập vào các hoạt động và nỗ lực liên quan đến DVP và của Thành phố.

HÀNH ĐỘNG Đảm bảo cộng đồng tham gia hòa nhập vào các hoạt động và nỗ lực liên quan đến DVP và của Thành phố. .

Ngân sách 15,000\$ (ước tính, được tài trợ một phần trong số 25,000\$ cấp cho DON)

Ban ngành DON*, OSE, OPCD

Khung thời gian Quý 1 – Quý 4/2018

HÀNH ĐỘNG Tiếp tục làm việc với các thành viên cộng đồng South Park và Georgetown để đảm bảo thực hiện các chiến lược tham gia hòa nhập của cộng đồng.

Ngân sách Nhân viên & nguồn lực hiện có

Ban ngành DON*, OSE, OPCD

Khung thời gian Quý 1 – Quý 4/2018

HÀNH ĐỘNG Cung cấp các khóa đào tạo xây dựng năng lực cho thành viên cộng đồng và tổ chức (tức là chương trình PACE).

Ngân sách \$10,000\$ (ước tính, được tài trợ một phần trong số 25,000\$ cấp cho DON)

Ban ngành DON*, OSE, OPCD

Khung thời gian Quý 1 – Quý 4/2018

CHIẾN LƯỢC 2:

Làm việc với các thành viên của cộng đồng South Park và Georgetown và các nhóm tư vấn toàn thành phố để hướng dẫn DVP.

HÀNH ĐỘNG Lập nhóm chuyên gia tư vấn của cộng đồng sẽ phối hợp chặt chẽ và thường xuyên với DVP. TNhóm tư vấn sẽ là một nhóm đa dạng gồm các thành viên cộng đồng, người lao động và doanh nghiệp giúp quản lý việc thực hiện Kế hoạch hành động của Thung lũng Duwamish.

Ngân sách Quý 7,500\$ sẵn có (có thể cần thêm quỹ của Thành phố và không phải của Thành phố)

Ban ngành OSE*, OPCD

Khung thời gian Quý 3/2018 – đang triển khai

HÀNH ĐỘNG Hỗ trợ các thành viên cộng đồng tham gia và phối hợp với các nhóm tư vấn toàn thành phố để có được sự hỗ trợ trong việc thực hiện Kế hoạch hành động của thung lũng Duwamish (tức là nhóm tư vấn của Environmental Justice Committee và Equitable Development Initiative).

Ngân sách Không áp dụng (nguồn lực hiện có đã được phân bổ, có thể cần thêm quỹ bổ sung)

Ban ngành OSE*, OPCD

Khung thời gian Quý 2/2018 – đang triển khai



CƠ HỘI SỐ #20

Phát triển số liệu và tiến độ theo dõi

KẾT QUẢ CHÍNH

- Bộ số liệu để theo dõi tiến độ theo thời gian.

CÁC KẾT QUẢ
CÔNG BẰNG
VỀ CHỦNG TỘC



CHIẾN LƯỢC 1:

Xây dựng một bộ số liệu định lượng và định tính toàn diện để theo dõi theo thời gian.

HÀNH ĐỘNG Phối hợp với nhóm công tác DAT xây dựng và áp dụng các số liệu để theo dõi tiến độ theo thời gian dựa trên các mục tiêu của mỗi vùng ưu tiên trong Kế hoạch hành động của Thung lũng Duwamish và so sánh tiến độ này với hiệu suất của toàn thành phố.

Ngân sách Nhân viên & nguồn lực hiện có
Ban ngành OPCD*, OSE
Khung thời gian Quý 3/2018 – đang triển khai

HÀNH ĐỘNG Báo cáo các chỉ số phát triển công bằng và chỉ số kết hoạch toàn diện.

Ngân sách Sẽ được quyết định (một số công việc có thể được hoàn thành bằng nguồn lực hiện có, nhưng có thể cần thêm quỹ để phát triển hoặc theo dõi dữ liệu)

Ban ngành OPCD*
Khung thời gian Quý 4/2018 – đang triển khai

CƠ HỘI SỐ #21

Duwamish River Opportunity Fund

KẾT QUẢ CHÍNH

- Chương trình tài trợ cụ thể cho các cải thiện chất lượng cuộc sống tại Thung lũng Duwamish.

CÁC KẾT QUẢ
CÔNG BẰNG
VỀ CHỦNG TỘC



CHIẾN LƯỢC 1:

Tài trợ cho các dự án của cộng đồng để cải thiện chất lượng cuộc sống.

HÀNH ĐỘNG Tiếp tục cung cấp các tài trợ của Duwamish River Opportunity Fund.

Ngân sách \$250,000 (Đã tài trợ)
Ban ngành DON*
Khung thời gian Quý /2018



Tín Dụng Ảnh: Tom Reese



Sea Mar Fiestas Patrias Parade
Tín Dụng Ảnh: Terry Grahn

CƠ HỘI SỐ #22

Các sự kiện văn hóa và nghệ thuật

KẾT QUẢ CHÍNH

- Các cuộc trò chuyện và/hoặc buổi đào tạo của cộng đồng.

CÁC KẾT QUẢ
CÔNG BẰNG
VỀ CHỦNG TỘC



CHIẾN LƯỢC 1:

Kết nối các thành viên cộng đồng và các chủ sở hữu doanh nghiệp tại Thung lũng Duwamish với các cơ hội tài trợ và các nguồn lực khác.

HÀNH ĐỘNG Cung cấp thông tin, tổ chức các hội thảo và buổi đào tạo dành cho thành viên cộng đồng và/hoặc giúp khu phố sử dụng tiền tài trợ để hỗ trợ cho các sự kiện văn hóa và nghệ thuật.

Ngân sách Nhân viên & nguồn lực hiện có

Ban ngành ARTS*, OED, DON

Khung thời gian Quý 2/2018 – đang triển khai



Tín Dụng Ảnh: Tom Reese



Di Động & Vận Tải

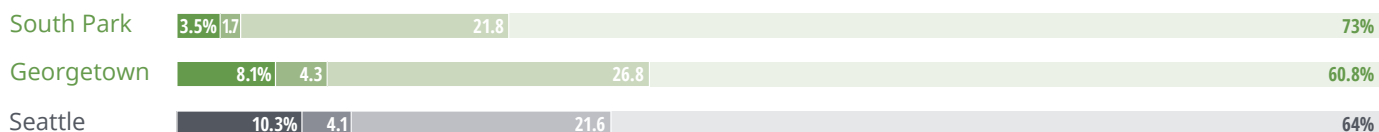
Georgetown và South Park liền kề với Duwamish Manufacturing and Industrial Center (MIC), nơi hỗ trợ cho hàng nghìn công việc có thu nhập đủ sống và mang lại hàng triệu đô la cho nền kinh tế khu vực. MIC dựa trên một mạng lưới giao thông cơ giới gồm nhiều đại lộ lớn nhỏ và hành lang vận chuyển hàng hóa, đường ray và đường nhánh xe lửa, bến cảng và sân bay. Mạng lưới giao thông vừa cung cấp khả năng tiếp cận cần thiết cho xe cơ giới vừa tạo ra các tác động và giới hạn. Khó có thể đi bộ và lái xe đạp trong và giữa hai khu phố hoặc quanh các khu phố. Dịch vụ xe buýt đã cải thiện nhưng vẫn còn chênh lệch đáng kể trong việc giải quyết nhu cầu di động của khu phố.

Xây dựng và cải thiện các tùy chọn di động phi cơ giới đã trở thành ưu tiên cao trong nhiều năm, đặc biệt là liên quan đến cơ sở hạ tầng cho người đi bộ và xe đạp trong và giữa South Park và Georgetown. Điều này được thể hiện rõ trong nhiều tài liệu, bao gồm Báo cáo & bản đồ tầm nhìn của thung lũng Duwamish, Tầm nhìn không gian xanh South Park, Khuôn khổ tầm nhìn không gian mở Georgetown, và Nghiên cứu tính di động Georgetown. Gần đây, các thành viên cộng đồng đã xây dựng Duwamish Valley Safe Streets Coalition (Liên minh vì Đường phố An toàn của Thung lũng Duwamish) để ủng hộ quá trình tăng kết nối đi bộ và đi xe đạp an toàn tại Thung lũng. Ngoài ra, ngày càng nhiều doanh nghiệp và ngành công nghiệp tại khu vực này tập trung vào việc cải thiện khả năng vận chuyển hàng hóa để đáp ứng các nhu cầu vận tải theo các cách không xung đột với cộng đồng cư dân.

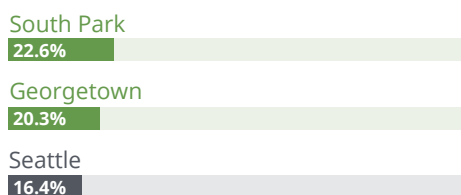
Các cơ hội, chiến lược và hành động trong mục này là để đạt được mục tiêu khiến Thung lũng Duwamish an toàn, kết nối và dễ tiếp cận. Chúng tập trung vào South Park và Georgetown, đề cập đến các dịch vụ và cải tiến hữu hình đem lại lợi ích cho tất cả cư dân và người lao động tại Thung lũng Duwamish, bao gồm cộng đồng người da màu, người nhập cư, người tị nạn, người Mỹ bản địa, những người bị hạn chế khả năng Anh ngữ, các doanh nghiệp do phụ nữ và dân tộc thiểu số sở hữu và những người thuộc tổ chức của người da màu. Khi chúng ta cải tiến cho môi trường đã xây dựng, chúng ta bắt buộc phải ưu tiên các cơ hội, chiến lược và hành động hỗ trợ cho quá trình kiến tạo và chống chuyển đổi (tức là công việc, con đường dành cho thanh thiếu niên và gắn kết xã hội) để chủ động giảm thiểu các tác động tiềm ẩn của quá trình cải tạo sinh thái.

DI ĐỘNG & VẬN TẢI TẠI DUWAMISH VALLEY⁸

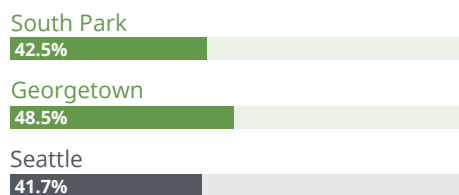
Cách Cư Dân Di Chuyển



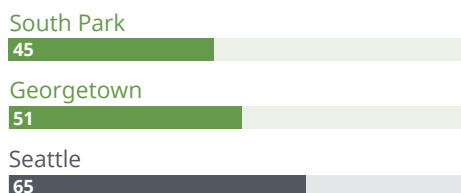
Hộ gia đình không có phương tiện xe cộ



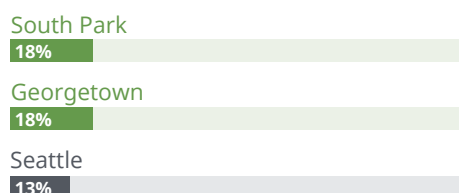
Cư dân đi làm mất 30 phút hoặc lâu hơn



Điểm Đi Bộ (trong tổng số 100)



Người Lớn Không Tham Gia Bất Kỳ Hoạt Động Thể Chất Nào



Tỷ Lệ Va Chạm Liên Quan Đến Người Đi Bộ (va chạm liên quan đến người đi bộ được chia theo dân số)



Tỷ Lệ Va Chạm Liên Quan Đến Người Đi Xe Đạp (trên 100.000 người)



⁸ American Community Survey (2011–2015), Seattle-King County Public Health (2010–2014), and Data Seattle - SDOT Collisions (2015)

MỤC TIÊU

- **Kết nối an toàn giữa Georgetown và South Park làm tăng khả năng tiếp cận các dịch vụ và tiện ích cho các cộng đồng Thung lũng Duwamish.**
- **Cải thiện cơ sở hạ tầng vận tải để thúc đẩy tính di động và an toàn cho người đi bộ và người đi xe đạp và cho phép các hoạt động kinh tế hiện có và trong tương lai tại Thung lũng Duwamish.**

THÀNH TỰU NGẮN HẠN

- **14th Ave. S and S Concord St. Sewer Improvements: - Cải thiện hệ thống thoát nước của 14th Ave. S và S Concord St.:** SPU đã lắp đặt một đường ống mới và cơ cấu thoát nước để tăng khả năng chứa nước mưa và nước thải và giảm ngập lụt tại khu phố South Park. Đường ống mới sẽ hoạt động dưới 14th Ave. S, giữa đường S Concord và S Donovan, và phía tây dưới S Donovan St. đến 12th Ave. S. SPU cũng đã lắp đặt các thành phần cải tiến đường dọc phía nam của S Concord St.
- **Thay đổi và cải tiến dịch vụ xe buýt:** Thành phố Seattle đã tài trợ cho King County Metro (Cơ quan Tàu điện Ngầm Quận King) để bổ sung chuyến, điều chỉnh lịch và cải thiện độ tin cậy của dịch vụ cũng như khả năng hoạt động đúng giờ cho các tuyến 60, 124, 131 và 132.
- **Cải tiến khả năng di động toàn khu vực:** SDOT đã thực hiện Nghiên cứu tính di động Georgetown, một nghiên cứu xác định các cải tiến cần nhanh chóng đạt được (chi phí thấp, khả năng thấy được cao như chỉ đường). Danh sách dự án ưu tiên rộng hơn cũng đã được tạo ra để có thể cung cấp thông tin đầu tư trong tương lai của Thành phố tại khu vực.
- **Cải tiến S Michigan St.:** SDOT đã lát lại vỉa hè S Michigan St., một vài đoạn của Corson Ave. S, và một đoạn của S Bailey St. vào năm 2017. Dự án cũng bao gồm một số cải tiến lề đường và đoạn băng qua đường đã xác định trong Khuôn khổ tầm nhìn không gian mở Georgetown. Một phần của dự án (lát vỉa hè Corson Ave S từ đường tắt I-5 đến S Michigan St.) đã bị hoãn và sẽ được hoàn thiện vào mùa xuân năm 2018.
- **Đánh giá vỉa hè:** Vào năm 2017, SDOT đã tiến hành khảo sát tình trạng vỉa hè của Seattle, cho Dự án đánh giá tình trạng vỉa hè của SDOT. Các bản đồ công khai đầu tiên phát hành vào cuối mùa hè. Các bản đồ trang web này sẽ cho phép xác minh dữ liệu.
- **Tín hiệu Airport Way S:** SDOT có kế hoạch thêm nửa tín hiệu và lối đi bộ qua đường tại S Doris St. và Airport Way S vào năm 2018.
- **Nơi đỗ xe tải:** SDOT đã xem xét công việc để xác định các vấn đề và giải pháp về đỗ xe tại khu vực Design District/Georgetown.

Sea Mar Fiestas Patrias Parade
Tín Dụng Ảnh: Terry Grahn





HÀNH ĐỘNG TRUNG HẠN

CƠ HỘI SỐ #23

Kết nối Georgetown-South Park

KẾT QUẢ CHÍNH

- 30% thiết kế kết nối Georgetown-South Park.
- Kế hoạch thực hiện và chiến lược đầu tư.

CÁC KẾT QUẢ CÔNG BẰNG VỀ CHỦNG TỘC



CHIẾN LƯỢC 1:

Ưu tiên thiết kế và kế hoạch cải thiện kết nối giữa đường cho người đi bộ, đi xe đạp và đường thủy liên quan đến kết nối Georgetown-South Park.

HÀNH ĐỘNG Xây dựng kế hoạch thực hiện kết nối Georgetown-South Park nhằm xác định các bước tiếp theo và nguồn tài trợ tiềm năng.

Ngân sách Nhân viên & nguồn lực hiện có
Ban ngành SDOT*, OSE, OPCD, SPR
Khung thời gian Quý 2/2018

HÀNH ĐỘNG Thiết lập nhóm công tác của Thành phố để phối hợp các nỗ lực thực hiện nhằm cải thiện kết nối giữa Georgetown và South Park.

Ngân sách Nhân viên & nguồn lực hiện có
Ban ngành SDOT*
Khung thời gian Quý 2/2018

HÀNH ĐỘNG 30% thiết kế sẽ xem xét đến sức khỏe công cộng, cây cối và công trình xanh, khả năng tiếp cận thực phẩm lành mạnh, các kết nối và khả năng tiếp cận đến các tiện ích cộng đồng, liên kết văn hóa và doanh nghiệp.

Ngân sách 600,000\$ (đảm bảo)
Ban ngành SDOT*, PHSKC, SPU, SPR, SCL, OSE, OPCD
Khung thời gian Quý 4/2018

HÀNH ĐỘNG DVP sẽ làm việc với các ban ngành trong quá trình thiết kế để đảm bảo các lợi ích hỗ trợ cho Kết quả công bằng về chủng tộc của chương trình.

Ngân sách Sẽ được quyết định (thiết kế cuối cùng chưa được nghiên cứu, chưa được tài trợ, sẽ cần vốn của Thành phố và không phải của Thành phố)
Ban ngành OSE*
Khung thời gian Quý 4/2018

| NGUỒN VỐN | KẾT QUẢ CÔNG BẰNG CHỦNG TỘC |
|---|---|
| <ul style="list-style-type: none"> Được tài trợ hoặc trong phạm vi năng lực hiện có Các phòng ban hỗ trợ các nguồn vốn tiếp theo Sẽ cần các đối tác bên ngoài tham gia | <p>Các biểu tượng cho thấy các kết quả công bằng chủng tộc mà chúng ta sẽ làm việc để thúc đẩy trong khi tiếp tục theo đuổi mỗi cơ hội. BIỂU TƯỢNG MÀU XANH DƯƠNG sẽ giúp chúng ta ưu tiên các hành động chủ chốt để đạt được các mục tiêu công bằng về môi trường và chống di dời tống thể.</p> |



CHIẾN LƯỢC 2:

Xây dựng các cải thiện cho kết nối giữa đường dành cho người đi bộ, đi xe đạp và đường thủy do cộng đồng xác định giữa Georgetown và South Park.

HÀNH ĐỘNG Chia sẻ các cơ hội tài trợ của Thành phố với cộng đồng để lập kế hoạch, thiết kế và xây dựng các yếu tố thành phần nhỏ trong cải thiện.

Ngân sách Nhân viên & nguồn lực hiện có

Ban ngành DON*, SDOT

Khung thời gian Sẽ được quyết định (dự án chưa được nghiên cứu)

HÀNH ĐỘNG Tối đa hóa các cơ hội để sử dụng 1% cho quỹ Nghệ thuật, có nhấn mạnh vào việc củng cố các giá trị, nền văn hóa và truyền thống của Georgetown và South Park.

Ngân sách Sẽ được quyết định (dự án chưa được nghiên cứu, chưa được tài trợ, sẽ cần quỹ của Thành phố)

Ban ngành ARTS*, SDOT

Khung thời gian Sẽ được quyết định (project not scoped)

HÀNH ĐỘNG Partner with community to identify and secure non-City funds for planning, design, and construction of smaller elements of the improvements.

Ngân sách Sẽ được quyết định (dự án chưa được nghiên cứu, chưa được tài trợ, sẽ cần quỹ của Thành phố và không phải của Thành phố)

Ban ngành SDOT*, OSE, DON

Khung thời gian Sẽ được quyết định (dự án chưa được nghiên cứu)



CƠ HỘI SỐ #24

Cải thiện hệ thống thoát nước và đường phố

KẾT QUẢ CHÍNH

- Các kế hoạch cải thiện hệ thống thoát nước và dòng chảy.
- Các kế hoạch cải thiện đường phố.
- Sự kiện tham gia hòa nhập của cộng đồng.

CÁC KẾT QUẢ
CÔNG BẰNG
VỀ CHỦNG TỘC



CHIẾN LƯỢC 1:

Khuyến khích cư dân và các ngành công tham gia có ý nghĩa vào việc thiết kế dự án để đảm bảo việc thực hiện đáp ứng nhu cầu của các bên liên quan.

HÀNH ĐỘNG Khuyến khích các doanh nghiệp và cư dân tham gia vào việc thiết kế cải tiến mặt đường.

Ngân sách Cải tiến mặt đường và hệ thống thoát nước và dòng chảy: 20\$ triệu (đảm bảo)

Ban ngành SDOT*, SPU, DON, OSE

Khung thời gian Sẽ được quyết định

HÀNH ĐỘNG Tận dụng sự tham gia vào các cải thiện hệ thống thoát nước và đường phố để cung cấp thông tin về chương trình EnviroStars và các hỗ trợ kinh doanh xanh.

Ngân sách Nhân viên & nguồn lực hiện có

Ban ngành OED*, SDOT

Khung thời gian Sẽ được quyết định

CƠ HỘI SỐ #25

Cải tiến trung hạn cho 8th Ave. S, giữa East Marginal Way S và Gateway Park North

KẾT QUẢ CHÍNH

- Các cải tiến vỉa hè và hệ thống thoát nước chi phí thấp.

CÁC KẾT QUẢ
CÔNG BẰNG
VỀ CHỦNG TỘC



CHIẾN LƯỢC 1:

Xác định các cải tiến chi phí thấp để cải thiện sự an toàn cho người đi bộ dọc 8th Ave. S tại Georgetown

HÀNH ĐỘNG Hoàn thành thiết kế khái niệm (10% +/-) cho các cải tiến chi phí thấp nhằm cải thiện sự an toàn và khả năng tiếp cận của người đi bộ đến Sông Duwamish.

Ngân sách Nhân viên & nguồn lực hiện có

Ban ngành SDOT*, OSE, OPCD, SPR

Khung thời gian Quý 2/2018

HÀNH ĐỘNG Cung cấp hỗ trợ kỹ thuật cho các ứng dụng nguồn tài trợ của cộng đồng để thực hiện các cải tiến khi phối hợp với các cải tiến đối với Gateway Park North.

Ngân sách Nhân viên & nguồn lực hiện có

Ban ngành SDOT*, DON, OPCD, SPR

Khung thời gian Quý 2/2018 – đang triển khai

CƠ HỘI SỐ #26

Thực hiện nghiên cứu tính di động Georgetown

KẾT QUẢ CHÍNH

- Thiết kế và đồ án xây dựng cho nhiều dự án.
- Quỹ để thực hiện các dự án riêng lẻ.

CÁC KẾT QUẢ
CÔNG BẰNG
VỀ CHỦNG TỘC



CHIẾN LƯỢC 1:

Thực hiện các dự án ưu tiên được các thành viên cộng đồng Georgetown xác định trong Nghiên cứu tính di động Georgetown.

HÀNH ĐỘNG Xác định các nguồn tài trợ để thực hiện các dự án ưu tiên trong năm năm tới..

Ngân sách Sẽ được quyết định (dự án chưa được nghiên cứu, chưa được tài trợ, sẽ cần nguồn tài trợ mới)

Ban ngành SDOT*

Khung thời gian Sẽ được quyết định (các dự án chưa được nghiên cứu, các dự án riêng lẻ sẽ được xử lý như cơ hội và cho phép tài trợ)

HÀNH ĐỘNG Tạo thiết kế sơ bộ cho nút giao S Michigan St./Corson Ave. S/S Bailey St. kèm các cải tiến vì sự an toàn của người đi bộ và vận chuyển hàng hóa để kết nối tốt hơn hai khu vực lân cận này.

Ngân sách Đang tiến hành thiết kế khái niệm. Chi phí xây dựng sẽ được quyết định sau

Ban ngành SDOT*

Khung thời gian Sẽ được quyết định

CƠ HỘI SỐ #27

Cải tiến 8th Ave. S giữa S Sullivan St. và S Southern St. tại South Park cho người đi bộ

KẾT QUẢ CHÍNH

- Lối đi bộ cố định.

CÁC KẾT QUẢ
CÔNG BẰNG
VỀ CHỦNG TỘC



CHIẾN LƯỢC 1:

Thiết kế và lập kế hoạch lối đi bộ cố định dọc 8th Ave. S

HÀNH ĐỘNG Phối hợp với các dự án khác của Thành phố để khuyến khích thành viên cộng đồng tham gia vào việc thiết kế và lập kế hoạch dự án.

Ngân sách Nhân viên & nguồn lực hiện có

Ban ngành SDOT*

Khung thời gian Quý 2 – Quý 4/2018

HÀNH ĐỘNG Thiết kế và lập giải pháp lâu dài cho 8th Ave. S (giữa S Southern St. và S Sullivan St.) để thay thế cho lối đi bộ đã sơn trên đường hiện tại.

Ngân sách 1\$ triệu (đã tài trợ)

Ban ngành SDOT*

Khung thời gian Quý 4/2020





Cơ Hội Kinh Tế & Việc Làm

Thung lũng Duwamish vô cùng quan trọng đối với nền kinh tế thịnh vượng của Seattle và các vùng xung quanh. Bờ sông của thung lũng hoạt động để hỗ trợ cho Cảng Seattle. Ngoài ra, Duwamish Manufacturing and Industrial Center (MIC) nằm tại Thung lũng có chức năng như một trong những vùng công nghiệp chính của thành phố. Vào năm 2015, nơi đây đã hỗ trợ hơn 42.000 việc làm công nghiệp, đại diện cho 40% việc làm công nghiệp trên toàn thành phố. Trên 70% số việc làm này đòi hỏi bằng tốt nghiệp trung học phổ thông hoặc không cần bằng cấp.⁹ Hai hiệp hội thương gia địa phương và các nhóm khác tại cộng đồng cũng tổ chức các sự kiện về nghệ thuật và văn hóa quanh năm để kỷ niệm lịch sử, văn hóa của Thung lũng và nét đặc sắc của vùng lân cận. Những sự kiện này thu hút hàng nghìn khách thăm và hỗ trợ nhiều công việc có thu nhập đủ sống và thúc đẩy cơ hội kinh tế.

Nhưng thịnh vượng của khu vực lại không mang lại lợi ích công bằng cho tất cả thành viên cộng đồng của Thung lũng Duwamish, và nhiều người ở các khu phố đã từng có giá cả phải chăng này đang phải chịu áp lực dịch chuyển ngày càng gia tăng. (Xem trang 51 để biết các thống kê về giáo dục, việc làm và tỷ lệ đói nghèo trong Thung lũng Duwamish). Tăng thu nhập, tiếp cận việc làm và con đường dành cho thanh thiếu niên là các chiến lược chống dịch chuyển quan trọng cũng là các ưu tiên được trình bày trong con đường phát triển Chương trình hoạt động vì công bằng & môi trường. Ngoài ra, trong *Báo cáo & bản đồ tầm nhìn thung lũng Duwamish*, các thành viên cộng đồng đã bày tỏ rõ tầm quan trọng của việc duy trì cơ sở đất công nghiệp trong khi khuyến khích ngành công nghiệp trong sạch hơn và tăng cường cơ hội việc làm tại địa phương. Các cư dân cũng hình dung ra các khu kinh doanh thịnh vượng và đa dạng gắn với khu phố của họ.

Trong vài năm tới, Thành phố sẽ đầu tư hàng triệu đô la vào Thung lũng Duwamish. DVP bắt đầu tìm hiểu cách các khoản đầu tư này—trong cải thiện cơ sở hạ tầng và các cải thiện khác của khu phố—có thể hỗ trợ cơ hội kinh tế vào việc làm. Các cơ hội, chiến lược và hành động trong phần này nhằm đảm bảo cư dân và người lao động ở Thung lũng Duwamish, đặc biệt là cộng đồng người da màu, người nhập cư, người tị nạn, người Mỹ bản địa, người có thu nhập thấp, thanh thiếu niên, những cá nhân bị hạn chế khả năng Anh ngữ, các doanh nghiệp do phụ nữ và dân tộc thiểu số sở hữu và những người thuộc tổ chức của người da màu, có quyền tiếp cận công bằng tới cơ hội kinh tế và việc làm từ các dự án, đầu tư, đào tạo, tài trợ và chương trình hỗ trợ của Thành phố.

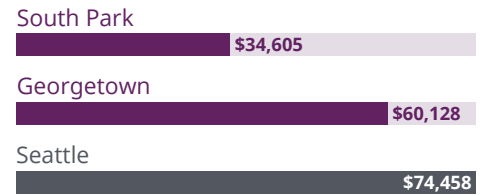
⁹ <http://www.seattle.gov/Documents/Departments/economicDevelopment/20171114%20Industrial%20Lands%20Land%20Use%20and%20Employment%20Study.pdf>

GIÁO DỤC, VIỆC LÀM & THU NHẬP¹⁰

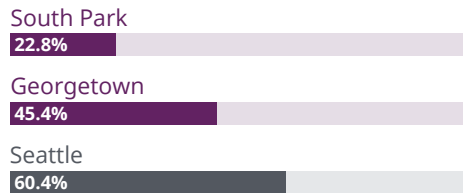
Tốt Nghiệp Trung Học Phổ Thông hoặc Cao Hơn



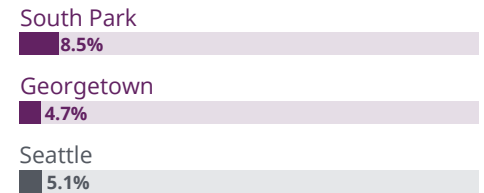
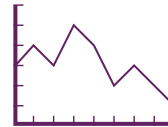
Điểm Giữa Thu Nhập Hộ Gia Đình



Bằng Đại Học hoặc Cao Hơn



Tỷ Lệ Thất Nghiệp



MỤC TIÊU

- Giảm tỷ lệ đói nghèo cho cư dân đang sống tại Thung lũng Duwamish.
- Tăng khả năng tiếp cận của địa phương tới việc ký kết hợp đồng và công việc tại Thung lũng Duwamish
- Tăng hỗ trợ cho các doanh nghiệp nhỏ hiện tại và mới nổi tại Thung lũng Duwamish.

THÀNH TỰU NGẮN HẠN

- **Hỗ trợ vùng kinh doanh khu phố:** OED đã tài trợ quỹ cho South Park Merchant Association và Georgetown Merchant Association để hỗ trợ cho các chủ doanh nghiệp và tài sản tổ chức hoạt động vì tầm nhìn chung cho khu vực và thu hút đầu tư. Tổng số tiền tài trợ trong năm 2017 và đầu năm 2018 là 107,500\$.
- **Business Development Accounts (Tài khoản phát triển kinh doanh):** OED phối hợp với Mercy Corps Northwest để giúp các doanh nhân South Park có được tiền để bắt đầu hoặc mở rộng doanh nghiệp thông qua Business Development Accounts (BDA). Chương trình sẽ thúc đẩy mạnh mẽ các doanh nghiệp bằng cách kết hợp các khoản tiết kiệm tám thành một của họ. Mục tiêu tiết kiệm là 500\$ kết hợp với 4,000\$ tiền tài trợ, thành tổng 4,500\$.
- **Dự án Catalyst:** DON đã tài trợ 46,000\$ cho Catalyst để làm việc với các doanh nghiệp và chủ sở hữu tài sản South Park tìm người thuê phù hợp với mong muốn và nhu cầu của cộng đồng.
- **Cửa hàng cần sa:** Thành phố Seattle đã đóng cửa một số doanh nghiệp kinh doanh cần sa trái phép vào năm 2016.

¹⁰ American Community Survey (2012–2016)

HÀNH ĐỘNG TRUNG HẠN

CƠ HỘI SỐ #28

Tăng khả năng tiếp cận của địa phương tới việc ký kết hợp đồng và công việc tại Thung lũng Duwamish

KẾT QUẢ CHÍNH

- Danh sách chính về các cơ hội ký kết hợp đồng và mua bán công tại Thung lũng Duwamish cũng như các kỹ luật và cơ hội kinh doanh liên quan.
- Danh sách liệt kê các doanh nghiệp hiện có do cư dân sở hữu hoặc nằm trong khu phố cung cấp sản phẩm và dịch vụ phù hợp với các cơ hội ký kết hợp đồng và mua bán sắp tới.
- Kế hoạch rõ ràng để thực hiện các nỗ lực phối hợp nhằm đảm bảo các công ty và người lao động địa phương nhận thức và tiếp cận công bằng bằng công việc và hợp đồng tiềm năng bằng cách sử dụng các danh sách này.
- Báo cáo các tác động phát triển kinh tế trực tiếp và gián tiếp, bao gồm các hợp đồng với các doanh nghiệp do cư dân sở hữu hoặc nằm trong khu phố, thuê cư dân, và tăng nhận thức chung về và sự tham gia vào các cơ hội học nghề và đào tạo.

CÁC KẾT QUẢ CÔNG BẰNG VỀ CHỦNG TỘC



CHIẾN LƯỢC 1:

Đánh giá sự hiện diện của các doanh nghiệp hiện tại ở Thung lũng Duwamish, bao gồm các doanh nghiệp do phụ nữ và dân tộc thiểu số sở hữu (WMBE).

HÀNH ĐỘNG Xác định liệu có cơ hội để hỗ trợ các doanh nghiệp phát triển khi phù hợp không.

Ngân sách Sẽ được quyết định

Ban ngành Nhiều ban ngành

Khung thời gian Sẽ được quyết định

HỢP CÁC VẤN ĐỀ CẦN GIẢI QUYẾT [CHIẾN LƯỢC 2 & 3]

cơ hội khác cần xem xét bao gồm: lâm nghiệp đô thị; bản đồ vị trí và thực hiện của South Park Community Center; Khu vực thả chó Georgetown; kết nối Georgetown-South Park; cải tiến hệ thống thoát nước và đường phố; Duwamish Technical Training Center (Trung tâm Đào tạo Kỹ thuật Duwamish); cơ sở phụ trách Chất lượng nước; trạm bơm South Park; dọn dẹp Sông Duwamish; chuyển hóa dầu thành nhiệt; chống hiện tượng thời tiết; nỗ lực tiết kiệm và bảo tồn năng lượng (Building Tune-Ups và Benchmarking); và lắp đặt trạm sạc EV.

NGUỒN VỐN

- Được tài trợ với hoặc trong phạm vi năng lực hiện có
- Các phòng ban hỗ trợ các nguồn vốn tiếp theo
- Sẽ cần các đối tác bên ngoài tham gia

KẾT QUẢ CÔNG BẰNG CHỦNG TỘC

Các biểu tượng cho thấy các kết quả công bằng chủng tộc mà chúng ta sẽ làm việc để thúc đẩy trong khi tiếp tục theo đuổi mỗi cơ hội. **BIỂU TƯỢNG MÀU XANH DƯƠNG** sẽ giúp chúng ta ưu tiên các hành động chủ chốt để đạt được các mục tiêu công bằng về môi trường và chống di dời tổng thể.



Tín Dụng Ảnh: Terry Grahn



Tín Dụng Ảnh: Tom Reese

CHIẾN LƯỢC 2:

Tối đa hóa các cơ hội thuê lao động địa phương và bao gồm WMBE trong các dự án sắp tới của Thành phố.

HÀNH ĐỘNG Xác định các hợp đồng sắp tới, phạm vi công việc bao gồm và thời hạn ước tính ký hợp đồng và các cơ hội việc làm cho dự án của Thành phố.

Ngân sách Nhân viên & nguồn lực hiện có
Ban ngành Nhiều ban ngành của Thành phố
Khung thời gian Sẽ được quyết định

HÀNH ĐỘNG Xem xét loại hợp đồng và chương trình công bằng xã hội áp dụng, bao gồm Priority Hire (Ưu tiên tuyển dụng) cho dự án xây dựng và bao gồm WMBE.

Ngân sách Nhân viên & nguồn lực hiện có
Ban ngành Nhiều ban ngành của Thành phố
Khung thời gian Sẽ được quyết định

HÀNH ĐỘNG Dẫn dắt tiếp cận vào các cải tiến đã lập kế hoạch tại các tòa nhà của Thành phố tại South Park: bất cứ khi nào có thể, các cải tiến sẽ củng cố nét đặc sắc, đa dạng văn hóa và giá trị của cộng đồng địa phương.

Ngân sách 190,000\$ (ước tính)
Ban ngành OSE*, FAS
Khung thời gian Quý 3/2018 (SPNC);
 Quý 4/2018 (SPL); Sẽ được quyết định (SPCC)

HÀNH ĐỘNG Tối đa hóa các kết quả Priority Hire trên các dự án vốn lớn và kết quả cho các chương trình công bằng cho lực lượng lao động khác, khi áp dụng.

Ngân sách Sẽ được quyết định
Ban ngành Nhiều ban ngành của Thành phố
Khung thời gian Quý 2/2018 – đang triển khai

CHIẾN LƯỢC 3:

Khám phá các cách để mở rộng con đường nghề nghiệp đến các công việc có mức lương tối thiểu tại địa phương.

HÀNH ĐỘNG Xây dựng danh sách tổng hợp các chương trình dạy nghề và các con đường đào tạo và nghề nghiệp khác liên quan đến phạm vi và các giao dịch dự kiến về các dự án sắp tới tại Thung lũng Duwamish.

Ngân sách Nhân viên & nguồn lực hiện có
Ban ngành OED*
Khung thời gian Quý 4/2018

HÀNH ĐỘNG Lập bản đồ chương trình thực tập cho thanh thiếu niên 2017 (2000) và hỗ trợ sự phát triển của chương trình thực tập và sự tham gia của người sử dụng lao động tại Thung lũng Duwamish để sắp xếp cho năm 2018.

Ngân sách Nhân viên & nguồn lực hiện có
Ban ngành OED*
Khung thời gian Quý 2/2018

HÀNH ĐỘNG Giúp các thành viên của cộng đồng thu nhập thấp tại Thung lũng Duwamish tiếp cận theo hướng có mục tiêu và trực tiếp vào các cơ hội nghề nghiệp này.

Ngân sách Nhân viên & nguồn lực hiện có
Ban ngành Nhiều ban ngành của Thành phố
Khung thời gian Quý 4/2018 – đang triển khai

HÀNH ĐỘNG Phối hợp với các đối tác bên ngoài cùng phát triển con đường nghề nghiệp mới cho những phạm vi này, khi có thể, để đem lại lợi ích cho các thành viên cộng đồng có thu nhập thấp, bao gồm những người da màu, người nhập cư, người tị nạn và những người bị hạn chế khả năng Anh ngữ.

Ngân sách Sẽ được quyết định
Ban ngành OSE*, OPCD, FAS, OED
Khung thời gian Quý 4/2018 – đang triển khai

CƠ HỘI SỐ #29

Duwamish Technical Training Center

KẾT QUẢ CHÍNH

- Thiết kế và đồ án xây dựng.
- Quỹ để xây dựng dự án.
- Các cơ hội giáo dục cộng đồng.
- Công việc và cơ hội đào tạo cho thành viên cộng đồng.

CÁC KẾT QUẢ
CÔNG BẰNG
VỀ CHỦNG TỘC



CHIẾN LƯỢC 1:

Ưu tiên nhu cầu do cộng đồng xác định để củng cố các giá trị cộng đồng, văn hóa và truyền thống.

HÀNH ĐỘNG Ưu tiên hòa nhập nếu các nhu cầu do cộng đồng xác định trong khi thiết kế dự án, lập kế hoạch và xây dựng dự án (ví dụ: tiếp cận không gian mở, không gian hợp của cộng đồng, phục hồi môi trường sống, công việc, v.v...).

Ngân sách Sẽ được quyết định (chưa được nghiên cứu, chưa được tài trợ, sẽ cần quỹ của Thành phố)

Ban ngành SCL*, SPR

Khung thời gian Sẽ được quyết định (dự án chưa được nghiên cứu đầy đủ)

CHIẾN LƯỢC 2:

Tích hợp các cơ hội giáo dục lớn định hướng cộng đồng vào thành phần phục hồi môi trường sống của dự án.

HÀNH ĐỘNG Làm việc với nhân viên Concord International Elementary School để phát triển giáo dục môi trường (tức là vùng đất ngập nước và cá hồi) đem lại lợi ích cho trẻ em và thanh thiếu niên địa phương.

Ngân sách Sẽ được quyết định (chưa được nghiên cứu, chưa được tài trợ, sẽ cần quỹ của Thành phố)

Ban ngành SCL*

Khung thời gian Sẽ được quyết định (dự án chưa được nghiên cứu đầy đủ)

HÀNH ĐỘNG Phát triển mối quan hệ hợp tác cộng đồng liên tục với Sông Cedar và các Skagit Environmental Learning Center (Trung tâm Học tập Môi trường Skagit) để tích hợp mục tiêu khôi phục môi trường sống của địa điểm này vào thành phần giáo dục; đảm bảo thanh thiếu niên da màu có thể tiếp cận được các thành phần giáo dục.

Ngân sách Sẽ được quyết định (chưa được nghiên cứu, chưa được tài trợ, sẽ cần quỹ của Thành phố)

Ban ngành SCL*

Khung thời gian Sẽ được quyết định (dự án chưa được nghiên cứu đầy đủ)



CHIẾN LƯỢC 3:

Theo đuổi các cơ hội để tối ưu hóa công việc, chương trình đào tạo và tính năng động của nền kinh tế địa phương.

HÀNH ĐỘNG Xem xét các mối quan hệ hợp tác khi địa điểm SCL cung cấp chương trình đào tạo cho các nhà thầu khác và các tiện ích để tăng cường lợi ích mà DTTC sẽ cung cấp cho cư dân địa phương và người da màu.

Ngân sách Nhân viên & nguồn lực hiện có

Ban ngành SCL*

Khung thời gian Sẽ được quyết định (dự án chưa được nghiên cứu đầy đủ)

HÀNH ĐỘNG Phát triển mối quan hệ hợp tác với các chương trình đào tạo kỹ thuật khác, như các chương trình cung cấp tại South Seattle College, để tối ưu hóa lợi ích và cơ hội việc làm cho người học nghề địa phương.

Ngân sách Nhân viên & nguồn lực hiện có

Ban ngành SCL*

Khung thời gian Sẽ được quyết định (dự án chưa được nghiên cứu đầy đủ)

HÀNH ĐỘNG Thuê các giáo sư có thâm niên ở địa phương tiến hành đào tạo về đất ngập nước và các chương trình giáo dục khác về môi trường.

Ngân sách Sẽ được quyết định (chưa được nghiên cứu, chưa được tài trợ, sẽ cần quỹ của Thành phố)

Ban ngành SCL*

Khung thời gian Sẽ được quyết định (dự án chưa được nghiên cứu đầy đủ)

CƠ HỘI SỐ #30

Hỗ trợ cho các thương gia nhỏ

KẾT QUẢ CHÍNH

- Hỗ trợ tiếp cận các nguồn lực.

CÁC KẾT QUẢ
CÔNG BẰNG
VỀ CHỦNG TỘC



CHIẾN LƯỢC 1:

Kết nối các thương gia nhỏ và thành viên cộng đồng tại Thung lũng Duwamish với các nguồn lực hiện có của Thành phố.

HÀNH ĐỘNG Tiếp cận các thương gia nhỏ của Georgetown và South Park để hiểu các ưu tiên và thách thức của họ. Cung cấp nhận thức về chương trình hỗ trợ doanh nghiệp của Thành phố như dịch vụ tư vấn kinh doanh, đào tạo, cấp vốn, hướng dẫn cho thuê, giải quyết vấn đề và nhiều hơn nữa.

Ngân sách Nhân viên & nguồn lực hiện có

Ban ngành OED*

Khung thời gian Quý 4/2018



Georgetown Honk Fest
Tín Dụng Ảnh: Joe Mabel



Hazardfactory Power Tool Drag Race
Tín Dụng Ảnh: Adam Phillips

CƠ HỘI SỐ #31

Georgetown như một khu nghệ thuật và văn hóa

KẾT QUẢ CHÍNH

- Buổi đào tạo.
- Hỗ trợ tiếp cận các nguồn lực.

CÁC KẾT QUẢ
CÔNG BẰNG
VỀ CHỦNG TỘC



CHIẾN LƯỢC 1:

Kết nối các nghệ sĩ và thành viên cộng đồng của Georgetown với các nguồn lực hiện có của Thành phố để duy trì và phát triển văn hóa và đặc tính nghệ thuật của họ.

HÀNH ĐỘNG Gặp gỡ các đại diện từ Georgetown để cung cấp thông tin và buổi đào tạo nhằm thảo luận về mối quan tâm của họ chỉ định Khu văn hóa.

Ngân sách Nhân viên & nguồn lực hiện có

Ban ngành ARTS*

Khung thời gian Quý 1/2018 – đang triển khai

HÀNH ĐỘNG Hỗ trợ khu phố áp dụng nguồn tài trợ để hỗ trợ văn hóa và nghệ thuật, bao gồm các cơ hội tài trợ mới hỗ trợ cho không gian văn hóa hữu hình.

Ngân sách Nhân viên & nguồn lực hiện có

Ban ngành ARTS*

Khung thời gian Quý 3/2018



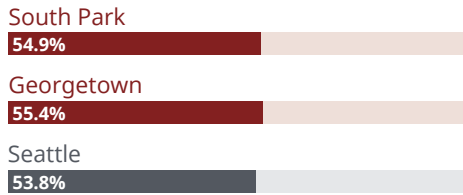
Nhà Ở Giá Cả Phải Chăng

Các cộng đồng đã gọi Thung lũng Duwamish là nhà từ thời xa xưa—from các khu đánh bắt cá và cắm trại vào mùa đông của Bộ tộc Duwamish đến những người châu Âu đầu tiên định cư tại phía Tây bắc Thái Bình Dương và đến những người ngày nay sống tại nơi đây. Các khu phố South Park và Georgetown còn nhiều tuổi hơn cả chính Seattle và đã hỗ trợ cho các cộng đồng cư dân kiên cường trong hơn một thế kỷ. Một số gia đình tại Georgetown đã ở đó năm thế hệ. Cả hai khu phố đều đã từ lâu cung cấp—và tiếp tục cung cấp—các lựa chọn nhà ở giá cả phải chăng cho các cư dân sống dài hạn ở đây cũng như các cư dân thu nhập thấp mới ở và những người hàng xóm nhập cư và tị nạn. Vào năm 2007, *Seattle Post-Intelligencer* đã báo cáo rằng mã zip 98108 (bao gồm South Park và Georgetown) là khu vực còn lại cuối cùng tại Seattle nơi giá nhà ở rất phải chăng cho các gia đình có thu nhập dưới mức trung bình.

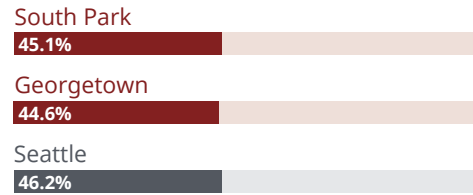
Khi các thành viên cộng đồng nói về niềm hi vọng cải thiện khu phố, họ nhanh chóng chia sẻ mối lo ngại rằng sẽ rất khó để tìm được nhà và không gian thương mại giá cả phải chăng. Họ cũng lo lắng về sự phát triển nhanh của Seattle cũng như những cải thiện mà họ muốn đối với khu phố của mình, có thể khiến họ khó trụ lại đó hơn. Hiện tại, 55% thành viên cộng đồng tại South Park và Georgetown, dành hơn 50% thu nhập của mình vào tiền thuê nhà (see Figure X for Y). Trước đây, không có nhóm phi lợi nhuận hoặc dựa vào cộng đồng tập trung vào nhà ở và không gian thương mại giá cả phải chăng. Nhận thấy khoảng cách này, một nhóm phụ nữ La tinh từ năm 2017 đã cùng nhau xây dựng năng lực cộng đồng dựa trên chủ đề cụ thể này. Thông qua mối quan hệ hợp tác liên tục với OH và OPCD, Duwamish Valley Affordable Housing Coalition (Liên minh Nhà ở Giá cả phải chăng của Thung lũng Duwamish) ủng hộ và cùng làm việc hướng tới nhà ở và không gian thương mại giá cả phải chăng, phát triển công bằng và chống chuyển đổi.

SỞ HỮU NHÀ Ở & CHI PHÍ NHÀ Ở¹¹

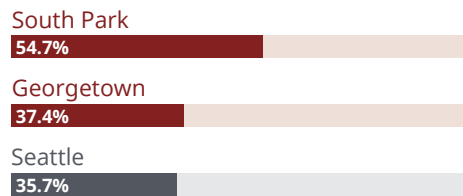
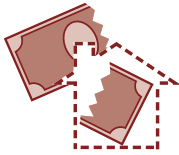
Người thuê



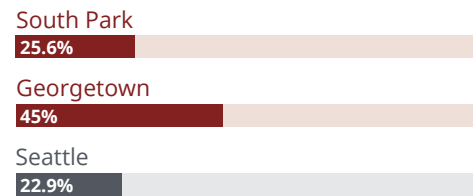
Chủ sở hữu



Đơn Vị Nhà Ở Có Người Thuê có Giá Thuê là 35% hoặc Cao Hơn Thu Nhập Hộ Gia Đình



Đơn Vị Nhà Ở Có Người Thuê có Tiền Vay mà Chí Phí Hàng Tháng Đã Chọn là 35% hoặc Cao Hơn Thu Nhập Hộ Gia Đình



Các cơ hội, chiến lược và hành động trong phần này nhằm đảm bảo các chính sách và đầu tư của Thành phố tại Thung lũng Duwamish chủ động ổn định các cộng đồng hiện tại và ngăn ngừa nguy cơ chuyển đổi để các cư dân và người lao động tại Thung lũng Duwamish, đặc biệt là cộng đồng người da màu, người nhập cư, người tị nạn, người Mỹ bản địa, thanh thiếu niên, những cá nhân bị hạn chế khả năng Anh ngữ, những người có thu nhập thấp, các doanh nghiệp do phụ nữ và dân tộc thiểu số sở hữu và những người thuộc tổ chức của người da màu, đã bị chuyển chỗ hoặc sẽ phải chuyển chỗ, có thể nhận được lợi ích trực tiếp từ kết quả của Kế hoạch hành động này và phát triển thịnh vượng.

MỤC TIÊU

- **Tổ chức cộng đồng địa phương mạnh mẽ có chuyên môn và năng lực theo đuổi chiến lược nhà ở giá cả phải chăng và chống chuyển đổi tại Thung lũng Duwamish.**
- **Ổn định quan hệ giữa người thuê nhà có thu nhập thấp hiện tại và chủ nhà để ngăn ngừa chuyển đổi tại Thung lũng Duwamish.**
- **Theo đuổi các cơ hội khác để đảm bảo nhà ở giá cả phải chăng lâu dài cho các hộ gia đình thu nhập thấp tại Thung lũng Duwamish.**

THÀNH TỰU NGẮN HẠN

- **Kết nối người thuê nhà và chủ nhà với các nguồn lực:** DON đã tài trợ 43,000\$ cho South Park Information and Resource Center (SPIARC) để áp dụng các chiến lược tổ chức cộng đồng nhằm cải thiện kết nối giữa người thuê nhà/chủ nhà với các nguồn lực hiện có. Mô hình xúc tác sẽ tập trung vào việc tiếp cận các cộng đồng có thu nhập thấp và các cộng đồng người da màu tại Thung lũng Duwamish.
- **Duy trì nhà ở giá cả phải chăng:** Vào năm 2017, Thị trưởng Durkan đã thông báo OH sẽ tài trợ cho Low Income Housing Institute để bảo tồn Martin Court, điều này sẽ hỗ trợ 41 cặp đôi và cá nhân vô gia cư.

¹¹ American Community Survey (2012–2016)



HÀNH ĐỘNG TRUNG HẠN

CƠ HỘI SỐ #32

Duwamish Valley Affordable Housing Coalition

KẾT QUẢ CHÍNH

- Liên minh cộng đồng làm việc về các chiến lược nhà ở giá cả phải chăng và chống chuyển đổi.
- Áp dụng quỹ Thực hiện phát triển công bằng.

CÁC KẾT QUẢ
CÔNG BẰNG
VỀ CHỦNG TỘC



CHIẾN LƯỢC 1:

Support an emerging group of South Park and Georgetown community members working on affordable housing efforts.

HÀNH ĐỘNG Tài trợ và hỗ trợ Liên minh xác định các chiến lược và cơ hội để duy trì và tăng số lượng nhà ở giá cả phải chăng tại Thung lũng Duwamish.

Ngân sách \$40,000 (đảm bảo)

Ban ngành OH*, OPCD*

Khung thời gian Quý 1 – Quý 4/2018

NGUỒN VỐN

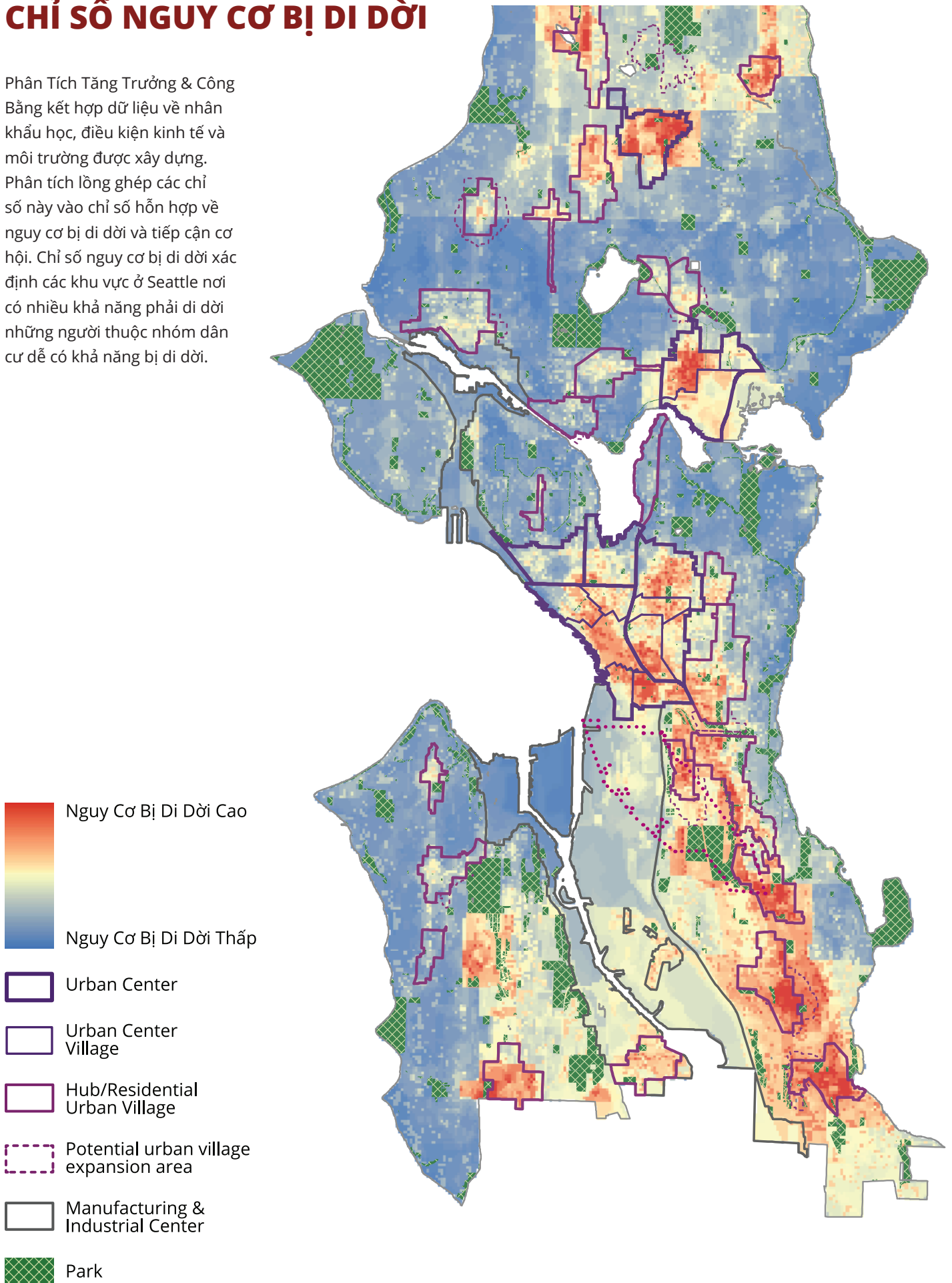
- Được tài trợ với hoặc trong phạm vi năng lực hiện có
- Các phòng ban hỗ trợ các nguồn vốn tiếp theo
- Sẽ cần các đối tác bên ngoài tham gia

KẾT QUẢ CÔNG BẰNG CHỦNG TỘC

Các biểu tượng cho thấy các kết quả công bằng chủng tộc mà chúng ta sẽ làm việc để thúc đẩy trong khi tiếp tục theo đuổi mỗi cơ hội. **BIỂU TƯỢNG MÀU XANH DƯƠNG** sẽ giúp chúng ta ưu tiên các hành động chủ chốt để đạt được các mục tiêu công bằng về môi trường và chống di dời tổng thể.

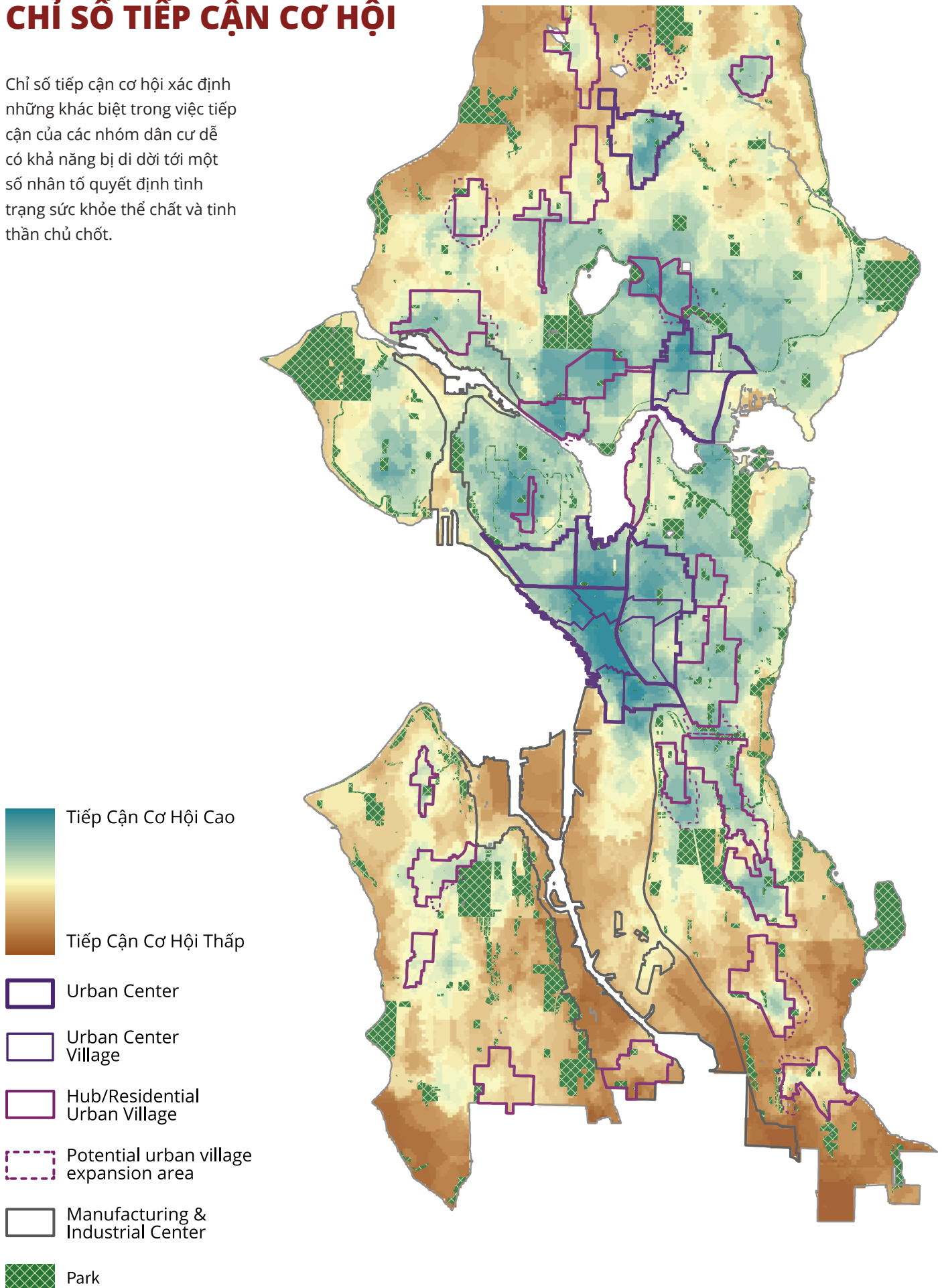
CHỈ SỐ NGUY CƠ BỊ DI DỜI

Phân Tích Tăng Trưởng & Công Bảng kết hợp dữ liệu về nhân khẩu học, điều kiện kinh tế và môi trường được xây dựng. Phân tích lồng ghép các chỉ số này vào chỉ số hỗn hợp về nguy cơ bị di dời và tiếp cận cơ hội. Chỉ số nguy cơ bị di dời xác định các khu vực ở Seattle nơi có nhiều khả năng phải di dời những người thuộc nhóm dân cư dễ có khả năng bị di dời.



CHỈ SỐ TIẾP CẬN CƠ HỘI

Chỉ số tiếp cận cơ hội xác định những khác biệt trong việc tiếp cận của các nhóm dân cư để có khả năng bị di dời tới một số nhân tố quyết định tình trạng sức khỏe thể chất và tinh thần chủ chốt.



CƠ HỘI SỐ #33

Đầu tư nguồn lực của thành phố để duy trì tình trạng hiện có và tăng khả năng tiếp cận đến nhà ở giá cả phải chăng.

KẾT QUẢ CHÍNH

- Khoản vay và/hoặc trợ cấp sửa chữa nhà cho các chủ nhà có thu nhập thấp.
- Cải thiện nhà ở giá cả phải chăng hiện tại cho những người thuê nhà và chủ nhà có thu nhập thấp.
- Tặng vốn nhà ở giá cả phải chăng cho những người thuê nhà và chủ nhà có thu nhập thấp.

CÁC KẾT QUẢ CÔNG BẰNG VỀ CHỦNG TỘC



CHIẾN LƯỢC 1:

Triển khai các nguồn lực để chủ động ổn định cộng đồng.

HÀNH ĐỘNG Cung cấp các khoản vay sửa nhà chi phí thấp, khoản trợ cấp và dịch vụ tiết kiệm năng lượng nhằm giúp các chủ nhà thu nhập thấp nâng cấp nhà ở và tránh chuyển đổi.

Ngân sách Không áp dụng, sẽ xem xét và tài trợ cho các ứng dụng nằm trong quỹ hiện có của chương trình

Ban ngành OH*

Khung thời gian Sẽ được quyết định

HÀNH ĐỘNG Đầu tư nguồn lực của Thành phố để giúp điều chỉnh vốn và duy trì tình trạng nhà ở giá cả phải chăng được trợ cấp.

Ngân sách Sẽ được quyết định (ứng dụng sẽ được xem xét và tài trợ qua quỹ Housing Levy)

Ban ngành OH*

Khung thời gian Sẽ được quyết định

HÀNH ĐỘNG Kết nối tài trợ phục hồi việc thuê nhà với chương trình chống hiện tượng thời tiết và các chương trình khác để giảm chi phí tiện ích.

Ngân sách Không áp dụng, sẽ xem xét và tài trợ cho ứng dụng nằm trong quỹ hiện có của chương trình

Ban ngành OH*

Khung thời gian Sẽ được quyết định

CHIẾN LƯỢC 2:

Triển khai các công cụ và chương trình để tăng vốn nhà ở giá cả phải chăng.

HÀNH ĐỘNG Hỗ trợ những người mua nhà lần đầu có thu nhập thấp hoặc đầu tư vào nhà ở sẽ được giữ ở mức giá cả phải chăng vĩnh viễn. Hỗ trợ có thể bao gồm khoản vay hỗ trợ đặt cọc sẽ được trả lại để hỗ trợ những người mua trong tương lai.

Ngân sách Sẽ được quyết định (application will be considered and funded through Housing Levy funds)

Ban ngành OH*

Khung thời gian Sẽ được quyết định

HÀNH ĐỘNG Duy trì tính hợp lý về giá cả ở nhà nhiều gia đình theo giá thị trường thông qua việc thực hiện đầu tư phục hồi việc thuê nhà mục tiêu.

Ngân sách Không áp dụng, sẽ xem xét và tài trợ cho ứng dụng nằm trong quỹ hiện có của chương trình

Ban ngành OH*

Khung thời gian Sẽ được quyết định

HÀNH ĐỘNG Thực hiện Mandatory Housing Affordability (MHA, Chính sách nhà ở giá cả phải chăng bắt buộc) để đảm bảo phát triển mới bao gồm nhà ở giá cả phải chăng và góp phần vào việc duy trì nhà ở giá cả phải chăng lâu dài.

Ngân sách Nhân viên & nguồn lực hiện có

Ban ngành OH*

Khung thời gian Quý 4/2018 – đang triển khai



An Toàn Công Cộng

South Park và Georgetown là các cộng đồng gắn bó chặt chẽ với nhau qua các liên kết văn hóa và xã hội thân mật. Có một cảm giác tuyệt vời giữa hàng xóm nơi mọi người đều biết nhau và chăm sóc lẫn nhau, đồng thời mọi người đều luôn sẵn sàng hỗ trợ người nhập cư, người vô gia cư và hàng xóm không có nơi ở vì họ là thanh thiếu niên và trẻ em. Theo *Báo cáo & bản đồ tầm nhìn thung lũng Duwamish*, các ưu tiên và giá trị của cộng đồng bao gồm “cư xử có trách nhiệm về các tác động cá nhân đối với cộng đồng và môi trường; tăng cường kết nối cộng đồng, giao tiếp và sự tham gia của người dân; và bày tỏ lòng trắc ẩn với hàng xóm và những người khác khi cần.” Nhưng có mối lo ngại ngày càng tăng về an toàn công cộng—đặc biệt là về tội phạm và việc có thể đi bộ và lái xe an toàn quanh khu phố. Khi so sánh với các khu phố khác tại Seattle, một điểm khác biệt mà thành viên cộng đồng South Park và Georgetown phải đối mặt là họ có nguy cơ cao là nạn nhân của tội phạm hơn (xem thống kê tội phạm ở trang 64).

Hiện tại, nhân viên Thành phố và thành viên cộng đồng tiếp tục làm việc cùng nhau để tận dụng tài sản xã hội hiện có và giải quyết các mối lo ngại của cộng đồng. Trong ngân sách năm 2018, Hội đồng thành phố đã tài trợ để giúp thực hiện các khuyến nghị báo cáo chính và yêu cầu triển khai nỗ lực tương tự tại Georgetown. Các cơ hội, chiến lược và hành động trong phần này là đáp ứng các sáng kiến theo cách có lợi cho cư dân, người lao động và các doanh nghiệp nhỏ tại Thung lũng Duwamish, với trọng tâm là các cộng đồng người da màu, người nhập cư, người tị nạn, người Mỹ bản địa, thanh thiếu niên, những người bị hạn chế khả năng Anh ngữ và người có thu nhập thấp trong khi chủ động giảm thiểu vấn đề thể chế và hệ thống liên quan đến áp đặt quá nhiều chính sách lên các cộng đồng người da màu và có thu nhập thấp, sử dụng quyền lực quá mức và lược bỏ chủng tộc.

TỶ LỆ TỘI PHẠM¹²

So Sánh với Trung Bình Toàn Quốc

Xác Suất Nạn Nhân

South Park

169%
Ka Sareeya

1/13



Georgetown

138%
Cao hơn

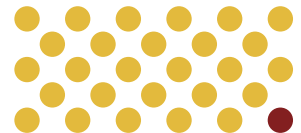
1/15



West Seattle

26%
Cao hơn

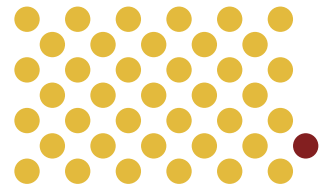
1/28



Wallingford

11%
Thấp hơn

1/40



MỤC TIÊU

- Giảm mức tội phạm tại Georgetown và South Park.
- Cải thiện sự an toàn cho người đi bộ và xe đạp tại Thung lũng Duwamish.
- Cải thiện sự hợp tác liên tục giữa các thành viên cộng đồng Thung lũng Duwamish và các ban ngành của Thành phố trong các vấn đề an toàn công cộng.

THÀNH TỰU NGẮN HẠN

- **Increased Police Presence: Tăng lượng cảnh sát hoạt động:** SPD đã chấp thuận cho cảnh sát làm thêm giờ tại South Park ở lĩnh vực của Anti-Crime Unit (Đơn vị Chống Tội phạm), tuần tra cho xe đạp và xe cơ giới.
- **Tài sản có vấn đề:** SDCI đã dọn sạch thành công một ngôi nhà trên S Cloverdale St.; ngôi nhà đã được lên kế hoạch vào tháng 10 và đã lắp hàng rào cao 8 foot. (10/2017)
- **Hội chợ nguồn lực:** DON đã tổ chức một hội chợ nguồn lực vào thứ Bảy, 11/04/2017 tại South Park Community Center mang đến các nguồn lực, nhân viên, chương trình đào tạo và hỗ trợ cho các chủ đề liên quan đến an toàn công cộng.
- **Cắm trại bằng RV = Recreational Vehicle (Xe giải trí) và đỗ xe chờ hàng:** SDOT đã lắp đặt lại các biển đỗ xe đã bị kẻ phá hoại lấy đi và đang nghiên cứu chỗ đỗ xe chờ hàng.
- **Cải tiến cảnh quan đường phố:** Vào năm 2017, DON đã tài trợ 28.300\$ cho dự án Friends of 5th and Cloverdale để khuyến khích cộng đồng và nhóm tư vấn kiến trúc cảnh quan tham gia vào quy trình thiết kế cho các cải tiến cảnh quan đường phố tại giao lộ 5th Ave. S và S Cloverdale St.

¹² <http://www.areavibes.com/seattle-wa/south-park/crime/>



Performance by Lucha Libre Volcanica
 Tín Dụng Ảnh: Nicole Kistler

HÀNH ĐỘNG TRUNG HẠN

CƠ HỘI SỐ #34

South Park Public Safety Task Force (Lực lượng đặc nhiệm an toàn công cộng South Park)

KẾT QUẢ CHÍNH

- Điều phối về an toàn công cộng South Park.
- Tăng ánh sáng tại các tuyến và đường cho người đi bộ.
- Tăng ánh sáng trong ngõ hẻm.
- Cải thiện và tạo mới lối đi bộ qua đường.
- Tín hiệu an toàn cho người đi bộ tại các con đường đông đúc.
- Lối đi bộ qua đường và chặn dừng xe mới dọc một số lòng đường.

CÁC KẾT QUẢ CÔNG BẰNG VỀ CHỦNG TỘC



CHIẾN LƯỢC 1:

Xây dựng năng lực cộng đồng và tăng khả năng tiếp cận các nguồn lực an toàn công cộng và ngăn ngừa tội phạm.

HÀNH ĐỘNG Thuê Điều phối về an toàn công cộng South Park nói đa ngôn ngữ.

Ngân sách \$75,000 (Đã tài trợ)

Ban ngành SPD*, DON

Khung thời gian Quý 2/2018

| NGUỒN VỐN | KẾT QUẢ CÔNG BẰNG CHỦNG TỘC |
|---|---|
| <ul style="list-style-type: none"> Được tài trợ với hoặc trong phạm vi năng lực hiện có Các phòng ban hỗ trợ các nguồn vốn tiếp theo Sẽ cần các đối tác bên ngoài tham gia | <p>Các biểu tượng cho thấy các kết quả công bằng chủng tộc mà chúng ta sẽ làm việc để thúc đẩy trong khi tiếp tục theo đuổi mỗi cơ hội. BIỂU TƯỢNG MÀU XANH DƯƠNG sẽ giúp chúng ta ưu tiên các hành động chủ chốt để đạt được các mục tiêu công bằng về môi trường và chống di dời tổng thể.</p> |



CHIẾN LƯỢC 2:

Thực hiện dự án chiếu sáng để chủ động giải quyết tội phạm và ngăn ngừa các hoạt động trái phép.

HÀNH ĐỘNG Thực hiện các khuyến nghị từ phân tích về chiếu sáng đường của SCL.

Ngân sách LNâng cấp đèn LED: 25,000\$ (đã tài trợ)

Đường dốc SR 99: 10,000\$ (đã tài trợ)

Khác: Sẽ được quyết định (dự án chưa được nghiên cứu, chưa được tài trợ, sẽ cần quỹ của Thành phố)

Ban ngành SCL*, SDOT

Khung thời gian Đèn LED: Quý 2/2018

Đường dốc SR 99: Sẽ được quyết định (đang chờ thảo luận với WSDOT)

Khác: Quý 4/2018

HÀNH ĐỘNG Xem xét và giải quyết vấn đề chiếu sáng cho người đi bộ ở nhiều khu vực do cộng đồng xác định.

Ngân sách Đường tàu tại 8th Ave. S: 10,000\$ (đã tài trợ)

Phía dưới đường SR 99: Không áp dụng (nhân viên &/hoặc quỹ hiện có, đang chờ thảo luận với WSDOT)

Khác: Được xác định thông qua ưu tiên của cộng đồng (đã được tài trợ, 500,000\$ có sẵn để giải quyết nhiều hành động¹³)

Ban ngành SCL*, SDOT

Khung thời gian Quý 4/2018

HÀNH ĐỘNG Chiếu sáng thêm các ngõ hẻm khắp khu phố.

Ngân sách \$65,000 (Đã tài trợ)

Ban ngành SCL*, SDOT

Khung thời gian Quý 2/2018

¹³ \$500,000 waxaa loo heli karaa in lagu sheego tallaabooyin badan



CHIẾN LƯỢC 3:

Thực hiện các dự án an toàn cho người đi bộ và lái xe đạp dọc S Cloverdale St. và các khu vực khác trong khu phố.

HÀNH ĐỘNG Cải thiện giao lộ giữa 8th và 12th Ave. S và S Cloverdale St.

Ngân sách \$85,000 (Đã tài trợ)

Ban ngành SDOT*, DON

Khung thời gian Quý 4/2018

HÀNH ĐỘNG Lắp đặt các dải đường biên trên S Cloverdale St., phía dưới phần cuối đường SR 99, đến Concord International Elementary School.

Ngân sách \$40,000 (Đã tài trợ)

Ban ngành SDOT*

Khung thời gian Quý 4/2018

HÀNH ĐỘNG Cải thiện giao lộ giữa 7th Ave. S và S Cloverdale St.

Ngân sách Được xác định thông qua ưu tiên của cộng đồng (đã được tài trợ, 500,000\$ có sẵn để giải quyết nhiều hành động¹³)

Ban ngành SDOT*, DON

Khung thời gian Quý 4/2018

HÀNH ĐỘNG Mở rộng vỉa hè dưới SR 99.

Ngân sách Sẽ được quyết định through community prioritization (funded, \$500,000 available to address multiple actions⁶)

Ban ngành SDOT*

Khung thời gian Quý 4/2018

HÀNH ĐỘNG Nghiên cứu các đèn hiệu trường học trên S Cloverdale St. và lắp đặt dựa trên kết quả nghiên cứu.

Ngân sách Sẽ được quyết định

Ban ngành SDOT*

Khung thời gian Quý 4/2018

HÀNH ĐỘNG Xây dựng các cải tiến khả thi để giảm sự lấn chiếm của xe tải trên vỉa hè tại giao lộ giữa 14th Ave. S và S Cloverdale St.

Ngân sách Sẽ được quyết định (dự án chưa được nghiên cứu, chưa được tài trợ, sẽ cần quỹ của Thành phố)

Ban ngành SDOT*

Khung thời gian Quý 4/2018

CHIẾN LƯỢC 4:

Thực hiện các dự án điều hòa giao thông và cho người đi bộ di chuyển dọc S Cloverdale St. và các khu vực khác trong khu phố.

HÀNH ĐỘNG Lắp đặt chướng ngại vật khắp khu phố.

Ngân sách \$120,000 (Đã tài trợ)

Ban ngành SDOT*, DON

Khung thời gian Quý 3/2018

HÀNH ĐỘNG Xem xét dữ liệu Vision Zero và xác định các bước tiếp theo nhằm giải quyết các mối lo ngại trong khu phố.

Ngân sách Nhân viên & nguồn lực hiện có

Ban ngành SDOT*

Khung thời gian Quý 3/2018

HÀNH ĐỘNG Lắp đặt một đoạn vỉa hè ở phía nam của S Cloverdale St., giữa 5th Ave. S và khu kinh doanh.

Ngân sách \$20,000 (Đã tài trợ)

Ban ngành SDOT*, DON

Khung thời gian Quý 3/2018

HÀNH ĐỘNG Install one block of sidewalk on the south side of S Cloverdale St., between 5th Ave. S and the business park.

Ngân sách \$388,000 (đã tài trợ, cộng đồng có 38,000\$ cho thiết kế ý tưởng, SDOT có 350,000\$ cho xây dựng)

Ban ngành SDOT*

Khung thời gian Quý 4/2018

CƠ HỘI SỐ #35

Georgetown Public Safety Task Force (Lực lượng đặc nhiệm an toàn công cộng Georgetown)

KẾT QUẢ CHÍNH

- Báo cáo của Public Safety Task Force.
- Kế hoạch thực hiện các khuyến cáo của cộng đồng.
- Các kết quả chính khác tùy thuộc vào khuyến cáo của cộng đồng.

CÁC KẾT QUẢ
CÔNG BẰNG
VỀ CHỦNG TỘC



CHIẾN LƯỢC 1:

Thực hiện các giải pháp của cộng đồng nhằm giải quyết tội phạm, ngăn ngừa các hoạt động trái phép đồng thời tăng và cải thiện sự an toàn cho người đi bộ và lái xe đạp tại Georgetown.

HÀNH ĐỘNG Triệu tập Public Safety Task Force để phát triển các khuyến nghị cho khu phố nhằm cải thiện sự an toàn công cộng và giảm tội phạm tại Georgetown.

Ngân sách \$16,000

Ban ngành DON*

Khung thời gian Quý 3/2018





Tín Dụng Ảnh: Tom Reese

CƠ HỘI SỐ #36

Duwamish Bikeway/8th Ave. S Trail Improvements

KẾT QUẢ CHÍNH

- Lắp đặt dự án nghệ thuật cố định hoặc tạm thời dọc đường chính tới trường.

CÁC KẾT QUẢ
CÔNG BẰNG
VỀ CHUNG TỘC



CHIẾN LƯỢC 1:

Thực hiện các giải pháp của cộng đồng nhằm đưa đường lái xe đạp Duwamish/đường mòn 8th Ave. S vào hoạt động.

HÀNH ĐỘNG Thực hiện cải tiến để nâng cấp đường lái xe đạp Duwamish/đường mòn 8th Ave. S và cầu vượt S Henderson St., gần 10th Ave. S.

Ngân sách \$90,000 (Đã tài trợ)

Ban ngành SDOT*

Khung thời gian Quý 4/2018

HÀNH ĐỘNG Thiết kế và lắp đặt (các) dự án nghệ thuật của thanh thiếu niên, có hợp tác với thành viên cộng đồng.

Ngân sách Sẽ được quyết định (tùy thuộc vào phạm vi của (các) dự án theo ý kiến đóng góp của cộng đồng, chưa được tài trợ, sẽ cần quỹ của Thành phố)

Ban ngành OAC*, SDOT

Khung thời gian Sẽ được quyết định (tùy thuộc vào phạm vi của (các) dự án theo ý kiến đóng góp của cộng đồng)



CƠ HỘI SỐ #37

Dự án thí điểm tiêu hủy rác

KẾT QUẢ CHÍNH

- Các chuyến thu gom và xử lý rác hai lần một tuần (đến tháng 8 năm 2018).

CÁC KẾT QUẢ
CÔNG BẰNG
VỀ CHỦNG TỘC



CHIẾN LƯỢC 1:

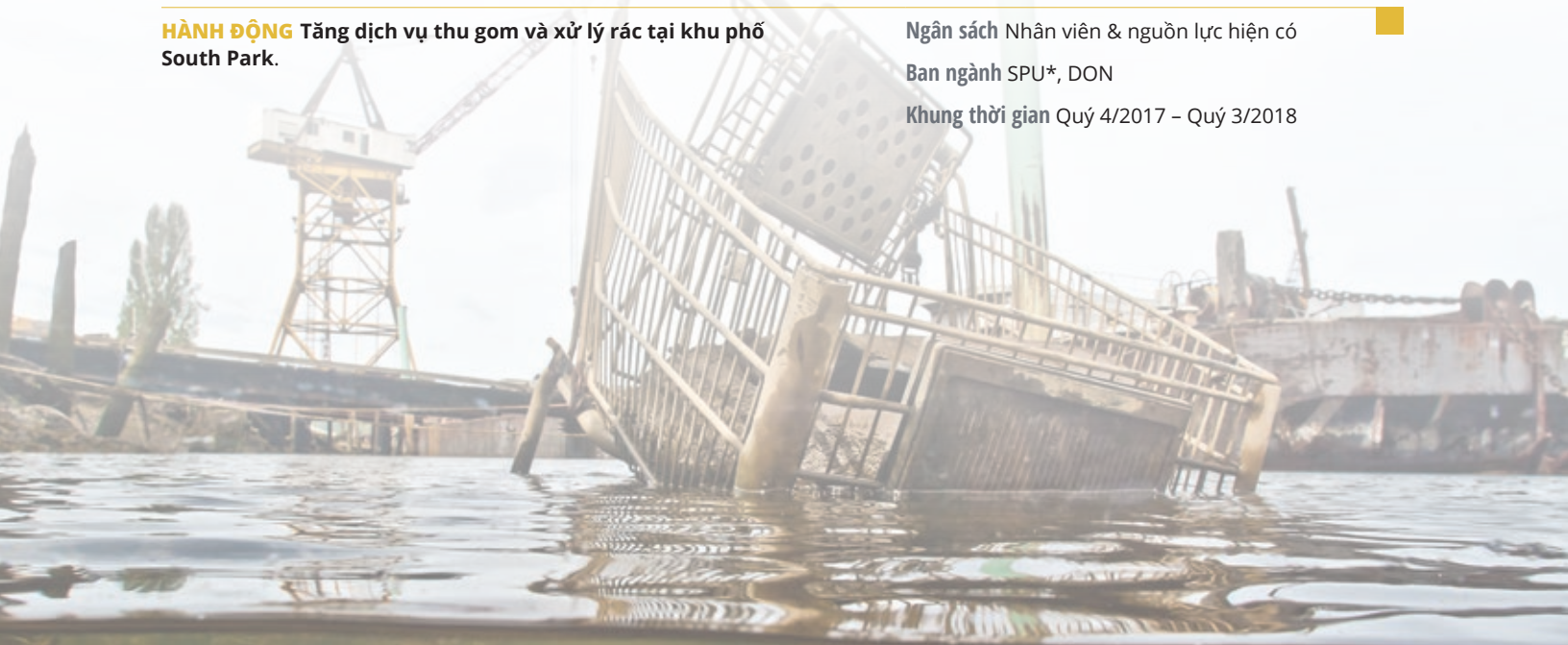
Implement a litter collection and disposal pilot project in South Park.

HÀNH ĐỘNG Tăng dịch vụ thu gom và xử lý rác tại khu phố South Park.

Ngân sách Nhân viên & nguồn lực hiện có

Ban ngành SPU*, DON

Khung thời gian Quý 4/2017 – Quý 3/2018



Các Chiến Lược Dài Hạn

Các chiến lược dài hạn này phản ánh các ưu tiên của cộng đồng, nhưng cần bổ sung công việc đáng kể trong vài năm tới để: **hoàn thiện phạm vi nỗ lực, xác định lãnh đạo ban ngành và đảm bảo nguồn tài trợ**. Duwamish Valley Program sẽ tiếp tục làm việc với Nhóm hành động của thung lũng Duwamish cũng như cộng đồng và các đối tác khác không phải thành phố để thực hiện các tầm nhìn và vận hành các chiến lược này.

| CƠ HỘI DÀI HẠN | TẦM NHÌN CỦA CỘNG ĐỒNG | CHIẾN LƯỢC |
|---|--|--|
| Chống chuyển đổi | Duy trì và phát triển nhà ở giá cả phải chăng hơn, liên kết văn hóa và các không gian thương mại do cộng đồng phục vụ để giải quyết áp lực chuyển đổi và ổn định các cư dân và doanh nghiệp hiện có. | Đến năm 2023, xây dựng và thực hiện chiến lược nhà ở giá cả phải chăng tại chỗ và phát triển công bằng, tận dụng các chương trình hiện có và các mối quan hệ đối tác mới với thành viên cộng đồng, cơ quan đối tác và những người khác. |
| Phát triển lực lượng lao động & lộ trình công việc | Tích hợp việc phát triển lực lượng lao động trong tất cả các dự án của Thung lũng Duwamish. | Đến năm 2023, xây dựng và thực hiện chiến lược hợp tác bên trong và bên ngoài nhằm tăng khả năng tiếp cận của địa phương đến việc ký kết hợp đồng và công việc đồng thời kết nối tốt hơn các cư dân, người lao động và doanh nghiệp tại Thung lũng Duwamish với sự thịnh vượng của khu vực. |
| Ứng phó với biến đổi khí hậu | Seattle là mô hình quốc gia về chuẩn bị cho khí hậu biến đổi, các hành động ưu tiên làm giảm nguy cơ và tăng khả năng phục hồi tại các cộng đồng tiền tuyến. | Đến năm 2023, xây dựng và thực hiện chiến lược địa lý để chủ động giảm thiểu và ứng phó với nguy cơ ngập lụt và các tác động khác của biến đổi khí hậu trong khi vẫn ưu tiên duy trì con người và doanh nghiệp nguyên vị trí. |
| Công viên & không gian mở | Tăng khả năng tiếp cận đến công viên, không gian mở và chương trình giải trí tại Thung lũng Duwamish, nhấn mạnh khả năng tiếp cận bờ sông, thiết kế hòa nhập và tính di động. | Đến năm 2023, đạt được và/hoặc phát triển: <ul style="list-style-type: none">• Công viên Duwamish Waterway• South Park Plaza (mảnh đất bờ sông)• 12th & Elmgrove• Khu vực thả chó Georgetown• Gateway Park North• Kết nối Georgetown-South Park |
| Chiến lược 8th Ave. S (Georgetown) | 8th Ave. S là đường để giải trí và cho phép tiếp cận sông, các hoạt động công nghiệp và thúc đẩy tình trạng của môi trường và cộng đồng. | Vào năm 2023 (chu kỳ tiếp theo của Dự án cải thiện vốn), xem xét tài trợ cho giải pháp lâu dài. |

Các Cân Nhắc Quan Trọng

CÁC CHIẾN LƯỢC DÀI HẠN: Như với các hành động trung hạn, các nguyên tắc hướng dẫn công bằng môi trường của Thành phố và kết quả công bằng về chủng tộc của Duwamish Valley Program sẽ hướng dẫn cho sự phát triển của các chiến lược dài hạn để đảm bảo công tác này đem lại lợi ích cho cư dân và người lao động tại Thung lũng Duwamish, bao gồm cộng đồng người da màu, người nhập cư, người tị nạn, người Mỹ bản địa, thanh thiếu niên, những người bị hạn chế khả năng Anh ngữ, người có thu nhập thấp, các doanh nghiệp do phụ nữ và dân tộc thiểu số sở hữu và những người thuộc tổ chức của người da màu.

TƯƠNG THUỘC & GIAO THỎA: Bằng cách áp dụng các nguyên tắc hướng dẫn công bằng môi trường của Thành phố và kết quả công bằng về chủng tộc của Chương trình, các chiến lược và hành động trong Kế hoạch hành động này cùng phát huy tác dụng như một chiến lược công bằng môi trường, phát triển công bằng và chống chuyển đổi. Sự không công bằng và bất bình đẳng mà chúng ta đang cố gắng giải quyết sẽ vẫn kéo dài nếu chỉ tiếp cận riêng lẻ hoặc thiếu liên kết và phối hợp.

ƯU TIÊN KIẾN TẠO & CHỐNG CHUYỂN ĐỔI: Khi chúng ta tăng cường nỗ lực để giảm sự khác biệt về sức khỏe và cải thiện môi trường tự nhiên cũng như xã hội, bắt buộc phải ưu tiên thực hiện các hành động chứa các khía cạnh về kiến tạo và chống chuyển đổi. Những hành động này gồm tạo công việc, cơ hội kinh tế, con đường thoát khỏi đói nghèo, phát triển giải pháp có sự hợp tác của thành viên cộng đồng, tham gia hòa nhập cộng đồng, gắn kết xã hội và xây dựng niềm tin, đào tạo và ổn định trước mắt các thành viên cộng đồng và doanh nghiệp hiện tại.

BÀI HỌC RÚT RA: Thành phố sẽ sử dụng các bài học từ hoạt động tại Thung lũng Duwamish để hỗ trợ nỗ lực mở rộng cho các khu phố khác đông dân da màu, người nhập cư, người tị nạn, người Mỹ bản địa, thanh thiếu niên, những người bị hạn chế khả năng Anh ngữ và người có thu nhập thấp. Những cộng đồng này chịu gánh nặng không cân đối các tác động từ tình trạng môi trường, nhận được ít lợi ích trực tiếp từ các tiến bộ môi trường và kinh tế hơn, và có mối lo ngại thường không được giải quyết do nạn phân biệt chủng tộc chung và tình trạng thiếu tin tưởng vào chính quyền từ trước.

TIẾNG NÓI & ƯU TIÊN CỦA NGƯỜI MỸ BẢN ĐỊA: Phần lớn công tác này là dựa trên sự tham gia trước đó của cộng đồng, bao gồm tiếng nói và ưu tiên của cộng đồng người Mỹ bản địa theo cách giới hạn. Chúng tôi nhận ra rằng bằng cách tập trung vào cư dân, người lao động và chủ sở hữu doanh nghiệp nhỏ hiện tại, ta đã bỏ qua nhiều bối cảnh lịch sử, sự có mặt liên tục cũng như quyền của người dân bản địa. Vì công việc của DVP vẫn tiếp tục trong vài năm tới, nên chúng tôi chủ động tìm kiếm các cách để tham gia và phối hợp với bộ phận bên liên quan quan trọng này.





City of Seattle

June 2018

www.seattle.gov/dvp

PO Box 94729

Seattle, WA 98124