

PHASE 2

# Bộ Công Cụ Mở Cho Dịch Vụ Giúp Việc



**City of Seattle**

*#SupportSeattleSmallBiz  
#WeGotThisSeattle*

# Tổng Quan

## Giai Đoạn 2 Là Gì?

Giai Đoạn 2 cho phép các doanh nghiệp và sinh hoạt hồi phục trở lại dưới sự hướng dẫn nghiêm ngặt về sức khỏe và an toàn công cộng. Các hộ gia đình, cá nhân và doanh nghiệp cần hướng dẫn cụ thể hơn có thể yêu cầu hỗ trợ tại trang [Washington State Coronavirus Response page \(chỉ bằng tiếng Anh\)](#), gọi cho Bộ Lao Động & Công Nghiệp của Tiểu bang Washington theo số 1-800-547-8367, có thông dịch viên hoặc có thể liên hệ với nhân viên của Văn phòng Phát triển Kinh Tế của Thành Phố để được hỗ trợ tại 206-684-8090, có thông dịch viên

Những hướng dẫn và yêu cầu này áp dụng cho tất cả các đơn vị tuyển dụng dịch vụ giúp việc - bao gồm các cá nhân, hộ gia đình và doanh nghiệp - trả tiền trực tiếp hoặc gián tiếp cho một người giúp việc để cung cấp dịch vụ như người giữ trẻ, dọn dẹp nhà cửa, nấu ăn hoặc quản lý hộ gia đình. Khi có nhiều hơn một thực thể tuyển dụng, mỗi thực thể có trách nhiệm đáp ứng các yêu cầu này.

Những yêu cầu riêng biệt cho người làm vườn được nêu trong bản ghi nhớ Cảnh Quan và Bảo Trì Ngoài Trời, [được tìm thấy ở đây](#).

## Khi Nào Giai Đoạn 2 Sẽ Bắt Đầu?

Quận King bước vào Giai Đoạn 2 vào ngày 19 tháng 6. Sở Y Tế có thể thu hồi các đặc quyền này bất cứ lúc nào. Ví dụ: nếu số lượng người nhiễm COVID-19 tăng lên, chúng tôi có thể quay lại Giai Đoạn 1.5 hoặc Giai Đoạn 1.

## Giai Đoạn 2 Có Ý Nghĩa Gì Đối Với Các Dịch Vụ Giúp Việc.

Theo hướng dẫn của Giai Đoạn 2, các đơn vị tuyển dụng dịch vụ giúp việc phải tuân theo các yêu cầu về sức khỏe và an toàn nhất định đối với các dịch vụ giúp việc, bao gồm nhưng không giới hạn với:

- Cung cấp Thiết Bị Bảo Vệ Cá Nhân (PPE) miễn phí cho người giúp việc;
- Hạn chế tiếp xúc trực tiếp với người giúp việc bất cứ khi nào có thể và/hoặc rời khỏi nhà trong lúc các dịch vụ đang được thực hiện; và
- Làm sạch và khử trùng các vật và bề mặt thường xuyên được chạm vào

## Tôi Có Thể Lấy Thêm Thông Tin Ở Đâu?

Thành Phố sẽ tiếp tục đưa ra thêm thông tin từ Tiểu Bang ngay sau khi chúng tôi nhận được. Bất kỳ tài liệu nào Thành Phố tạo ra sẽ có thể truy cập và có sẵn bằng những ngôn ngữ khác. Trong thời gian này, quý vị nên truy cập trang mạng của [Bộ Lao Động & Công Nghiệp \(L&I\) của tiểu bang Washington \(chỉ bằng tiếng Anh\)](#) để được hướng dẫn mở cửa trở lại. Quý vị cũng có thể tìm thấy [hướng dẫn của Giai đoạn 2 cho các dịch vụ giúp việc của Thống Đốc tại đây \(chỉ bằng tiếng Anh\)](#) và quý vị có thể tìm thấy tổng quan về [kế hoạch Khởi Động An Toàn Washington của Thống Đốc tại đây \(chỉ bằng tiếng Anh\)](#).

Văn Phòng Phát Triển Kinh Tế (OED) của Thành Phố Seattle có [trang tài nguyên toàn diện](#) cho các doanh nghiệp nhỏ, tổ chức phi lợi nhuận và công nhân bị ảnh hưởng bởi COVID-19. Trang này sẽ được cập nhật khi có thêm thông tin về hướng dẫn của Tiểu Bang để mở cửa trở lại.

# Tổng Quan

Ngoài ra, Hội Đồng Tiêu Chuẩn Dịch Vụ Giúp Việc có một [trang mạng về các thực tiễn tốt nhất cho các đơn vị tuyển dụng người giúp việc trong thời gian dịch COVID-19](#), bao gồm các liên kết đến các thỏa thuận bằng văn bản để giúp công nhân và các đơn vị tuyển dụng giao tiếp trong thời gian dịch COVID-19.

## Pháp Lệnh Công Nhân Giúp Việc

Pháp Lệnh Công Nhân Giúp Việc Seattle (DWO) thiết lập các biện pháp bảo vệ lao động cho người giúp việc cho một cá nhân hoặc hộ gia đình như giữ trẻ, dọn dẹp nhà cửa, chăm sóc tại nhà, làm vườn, đầu bếp và/hoặc quản lý hộ gia đình. Pháp lệnh thiết lập quyền cho người giúp việc, bao gồm:

1. Trả tiền lương tối thiểu theo thành phố Seattle
2. Cung cấp thời gian nghỉ ăn và nghỉ ngơi
3. Cung cấp một ngày nghỉ sau khi làm việc hơn sáu ngày liên tiếp (chỉ dành cho công nhân sống chung tại nhà)
4. Giữ lại các tài liệu gốc hoặc các món đồ cá nhân

Để biết thêm thông tin về nghĩa vụ của quý vị theo luật, bao gồm thông báo về các quyền lợi quý vị có thể cung cấp cho nhân viên của mình, hãy truy cập trang mạng của [Văn Phòng Tiêu Chuẩn Lao Động](#), hoặc gọi số 206-256-5297, có thông dịch.

# Hãy xem Bộ Công Cụ!

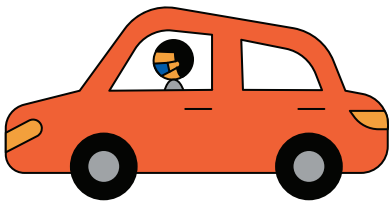
Bộ Công Cụ Mở Cửa Trở Lại này được đưa ra bởi Thành Phố Seattle và nhằm cung cấp thông tin cao cấp dựa trên hướng dẫn do Bộ Y Tế và Sức Khỏe Cộng Đồng - Seattle & Quận King để giúp các cá nhân, hộ gia đình và doanh nghiệp mở lại dịch vụ giúp việc thành công trong Giai Đoạn 2. Tất cả các hướng dẫn có thể thay đổi bất cứ lúc nào.

**Trong Giai Đoạn 2 của kế hoạch Khởi Động An Toàn cho dịch vụ giúp việc, Bộ Y Tế Tiểu Bang Washington yêu cầu tất cả các cá nhân, hộ gia đình và doanh nghiệp tham gia dịch vụ giúp việc tuân thủ việc cung cấp Thiết Bị Bảo Vệ Cá Nhân (PPE) miễn phí cho người giúp việc; hạn chế tiếp xúc trực tiếp với người giúp việc bất cứ khi nào có thể và/hoặc rời khỏi nhà trong lúc các dịch vụ đang được thực hiện; và làm sạch và khử trùng các vật và bề mặt thường xuyên được chạm vào.**

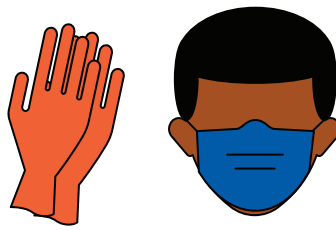
# Danh Sách Kiểm Tra Dịch Vụ Giúp Việc Giai Đoạn 2

## Sức Khỏe và An Toàn cho Nhân Viên

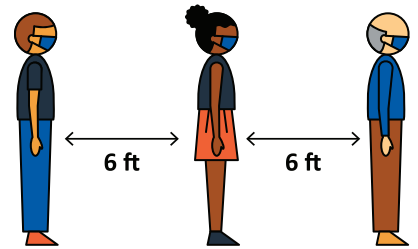
Hãy đảm bảo một môi trường làm việc an toàn và giáo dục người giúp việc về các dấu hiệu, triệu chứng và những yếu tố rủi ro liên quan đến bệnh COVID-19, cách ngăn chặn sự lây lan của coronavirus tại nơi làm việc; bao gồm các bước cần thực hiện tại nơi làm việc như cách ly xã hội, rửa tay thường xuyên và các biện pháp phòng ngừa khác. Truy cập [www.kingcounty.gov/covid](http://www.kingcounty.gov/covid) để coi các hướng dẫn về sức khỏe cộng đồng bằng hơn 30 ngôn ngữ.



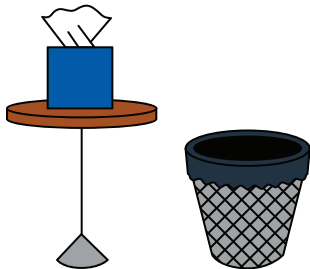
- Khi có thể, các thành viên trong gia đình nên vắng mặt hoặc di chuyển đến các khu vực cách xa người giúp việc trong lúc họ thi hành công việc.



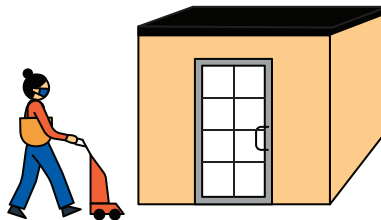
- Cung cấp cho nhân viên khẩu trang miễn phí và găng tay dùng một lần. Truy cập trang mạng [seattle.gov/mayor/covid-19/seattle-protects](http://seattle.gov/mayor/covid-19/seattle-protects) để tìm khẩu trang cho quý vị và nhân viên của quý vị.



- Khi có thể, người lớn và trẻ em (trên hai tuổi) nên đeo khẩu trang và giữ khoảng cách 6 feet (1.8 mét) với người giúp việc và hạn chế tiếp xúc mặt đối mặt.



- Đặt khăn giấy, chất khử trùng tay, chất khử trùng và thùng rác miễn phí trong nhà và/hoặc nơi làm việc cho công nhân.

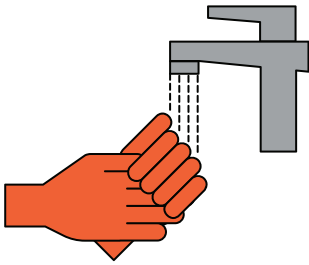


- Nhân viên giúp việc nên được quyền tự ra vào nhà.

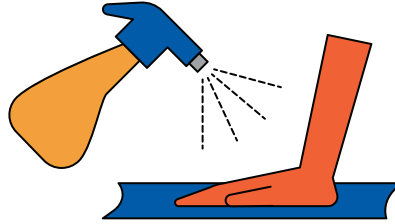


- Làm sạch và vệ sinh các đồ vật và bề mặt thường xuyên được chạm vào như lan can, máy móc, tay nắm cửa và phòng vệ sinh, cũng như các vật liệu được sử dụng bởi người giúp việc sau khi dịch vụ hoàn tất.

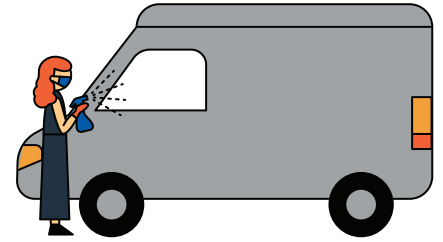
## PHASE 2 BỘ CÔNG CỤ MỞ CHO DỊCH VỤ GIÚP VIỆC



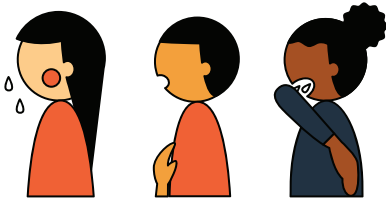
- Người giúp việc và các thành viên trong gia đình phải rửa tay thường xuyên, kể cả trước và sau khi đi vệ sinh, trước và sau khi ăn, và sau khi ho, hắt hơi hoặc xì mũi. Sử dụng găng tay dùng một lần khi không thể rửa tay.



- Nếu người giúp việc phải hoàn thành các nhiệm vụ bổ sung, chẳng hạn như thường xuyên vệ sinh và khử trùng, điều này cần được phản ánh trong một thỏa thuận trên giấy và người lao động phải được trả thêm tiền.



- Xe của chủ nhà phải được vệ sinh thường xuyên và phải có chất khử trùng tay. Người giúp việc nên vệ sinh tay trước khi sử dụng.



- Nếu bất kỳ thành viên nào trong gia đình có triệu chứng của COVID-19, nhân viên phải được thông báo trước khi họ đến nhà và hủy bỏ các dịch vụ. Nếu một thành viên trong gia đình hoặc người giúp việc có các triệu chứng trong ca làm việc, nên cho nhân viên đi về.

**Cảm ơn sự hợp tác của quý vị!**

# Các nguồn lực khác

Nếu quý vị có thắc mắc về các thông tin sau, xin vui lòng gọi cho các cơ quan này. Khi quý vị gọi và cần hỗ trợ ngôn ngữ, vui lòng cho chúng tôi biết bằng tiếng Anh với ngôn ngữ quý vị cần. Nhân viên song ngữ sẽ gọi lại cho quý vị hoặc chúng tôi sẽ gọi thông dịch viên qua điện thoại để hỗ trợ cuộc trò chuyện.

Xin lưu ý, nhiều người đang gọi chúng tôi để được giúp đỡ, vì vậy thời gian chờ đợi sẽ lâu. Xin hãy thông cảm, trong khi kết nối với một thông dịch viên quý vị cũng phải chờ một chút nữa.

Chủ Đề	Chi Nhánh	Số điện thoại
<ul style="list-style-type: none"> <li>Quy tắc mở cửa lại chung.</li> <li>Trù hoạch diện tích kinh doanh được sử dụng.</li> <li>Chương trình cho vay bảo vệ tiền lương (PPP). Trang mạng <a href="#">ở đây</a>.</li> <li>Sửa đổi hợp đồng thuê và các quy tắc trục xuất. Trang mạng <a href="#">ở đây</a>.</li> <li>Đơn xin giấy phép kinh doanh ngoài trời.</li> </ul>	Văn Phòng Phát Triển Kinh Tế	(206) 684-8090
<ul style="list-style-type: none"> <li>Nguồn tài chính của Thành phố, Tiểu bang và Liên bang.</li> <li>Đăng ký xét nghiệm COVID-19 miễn phí. Trang mạng <a href="#">ở đây</a>.</li> </ul>	Phòng Dịch Vụ Khách Hàng	(206) 684-2489
<ul style="list-style-type: none"> <li>Báo cáo chống thiên vị. Trang mạng <a href="#">ở đây</a>.</li> </ul>	Văn Phòng Dân Quyền	(206) 233-7100
<ul style="list-style-type: none"> <li>COVID-19 khuyến nghị về sức khỏe cộng đồng. Trang mạng <a href="#">ở đây</a>.</li> </ul>	Bộ Y Tế Công Cộng Seattle – Quận King	(206) 477-3977