

PHASE 2

# ለቤት አገልግሎቶች መሰረዳዊ



# ማጠቃለያ

## ዙር 2 ምንድነው?

ዙር 2 አንዳንድ ንግድ ድርጅቶችንና ተግባራትን በጥብቅ የማህበረሰብ ጤናና ደህንነት መመሪያ መሠረት እንድቀጥሉ ይፈቅዳል። የተለየ ተጨማሪ መመሪያ የሚፈልጉ የንግድ ድርጅት [ባለቤቶች በዋሽንግተን ግዛት የኮሮናቫይረስ መልስ መስጫ ገጽ \(በእንግሊዝኛ ብቻ\)](#) ድጋፍ መጠየቅ ይችላሉ፤ የዋሽንግተን ስቴት ሥራና ኢንዱስትሪ ዘርፍ በ1-800-547-8367 ይደውሉ የትርጉም አገልግሎት አለ ወይንም የከተማዉ የኢኮኖሚ ልማት ቢሮ ሠራተኛ በ206-684-8090 ያግኙ የትርጉም አገልግሎት አለ።

እነዚህ መመሪያዎችና መስፈርቶች የቤት ሠራተኞችን የልጅ ጥበቃ፣ የቤት ጽዳት፣ ምግብ ማብሰል ወይንም የቤተሰብ ማናጀርነት አገልግሎቶችን እንድሰጡ በቀጥታም ይሁን በተዘዋዋሪ የምክፍሉ ሁሉንም የቤት ዉስጥ አገልግሎት ቀጣሪ አካላት - ግለሰቦች፣ ቤተሰቦችና ድርጅቶች ጨምሮ - ይመለከታል። ካንድ በላይ ቀጣሪ አካል ባለበት ቦታ እያንዳንዳቸዉ እነዚህን መስፈርቶች ለማሟላት ኃላፊነት አለባቸዉ።

አትክልተኞች የሚሸፈኑት በመሬት አቀማመጥ ና ከቤት ዉጪ አያያዝ ማስታወሻ ዉስጥ በተዘረዘሩ ሌሎች መስፈርቶች ነዉ። [ከዚህ አላ።](#)

## ዙር 2 መቼ ነው የሚጀምረዉ?

ኪንግ ካዉንቲ በሰኔ (ጁን) 19ኛ ቀን ወደ ዙር 2 ገብቷል። የጤና ቢሮ እነዚህን ልዩ መብቶች በማንኛዉም ሰዓት ማንሳት ይችላል። ላምሳሌ በ COVID-19 የተያዙ ሰዎች ቁጥር ብጩምር ወደ ዙር 1.5 ወይንም ዙር 1 ልንመለስ እንችላለን።

## ለቤት አገልግሎቶች ዙር 2 ምን ማለት ነዉ?

በዙር 2 መመሪያ የቤት አገልግሎቶች ቀጣሪ አካላት ለቤት አገልግሎቶች የተወሰኑ የጤናና ደህንነት መስፈርቶችን መከተል አለባቸዉ፤ እነሱም በነዚህ ሳይወሰን የሚጨምረዉ፡

- የግል መከላከያ መሣሪያ (PPE) ያለ ሠራተኛዉ ወጪ ለቤት ሠራተኞች ማቅረብ
- ከቤት ሠራተኞች ጋር የግንባር ለግንባር ግንኙነትን መገደብ
- በተደጋጋሚ የሚነኩ ዕቃዎችንና ገጾችን ደጋግሞ ማጽዳትና ጀርም ማሰወገዱ

## ተጨማሪ መረጃ ከየት ማግኘት እችላለሁ?

ከተማዉ ከስቴት የሚመጠዉን መረጃ በተቻለ ፍጥነት ማስተላለፉን ይቀጥላል። ማንኛዉም ከተማዉ ያዘጋጃቸዉ ሰነዶች ተደራሽና በቋንቋ ይቀርባሉ። እስከዚያዉ ለተጨማሪ መልሶ የመክፈት መመሪያ [የዋሽንግተን ስቴት ሥራና ኢንዱስትሪ ዘርፍ ድህረ ገጽ \(በእንግሊዝኛ ብቻ\)](#) መጎብኘት አለብዎት። [የገዢዉ ዙር 2 የግል አገልግሎቶች መመሪያንም \(በእንግሊዝኛ ብቻ\) ከዚህ ማግኘት ይችላሉ፤ በተጨማሪም \[የገዢዉ የዋሽንግተን በደህንነት የመጀመር ዕቅድ \\(በእንግሊዝኛ ብቻ\\) ከዚህ ያገኛሉ።\]\(#\)](#)

የሲያትል ከተማ ኢኮኖሚ ልማት ቢሮ (ኢልቢ) ለጥቃቅን ንግድ ድርጅቶች፣ ለትርፍ ያልተቋቋሙ፣ ና በCOVID-19 ተጽዕኖ ለደረሰባቸዉ ሠራተኞች [አጠቃላይ የድጋፍ ምንጭ ገጽ](#) አለዉ።

# ማጠቃለያ

በተጨማሪም የቤት ሠራተኞች ደረጃዎች በርድ ለቤት ሠራተኞች ቀጣሪ አካላትና ሠራተኞች ሠራተኞችና ቀጣሪ አካላት በ COVID-19 ወቅት እንድንገገገሩ ለመርዳት የጽሑፍ ስምምነቶች ናሙና ማስፈንጠሪያዎችን ጨምሮ [በCOVID-19 ወቅት ምርጫ ገቢዎች በተመለከተ ድህረ ገጽ](#) አለው።

## የቤት ሠራተኞች ድንጋጌ

የሲያትል ቤት ሠራተኞች ድንጋጌ (DWO) ለግለሰብ ወይንም ቤተሰብ በግል ቤት ወስጥ እንደ ልጅ ተንከባካቢ፣ ቤት ጽዳት፣ ቤት እንክብካቤ ሠራተኛ፣ አትክልተኛ፣ ምግብ አብሳይ፣ ና/ወይንም ቤተሰብ ማናጀር በክፍያ አገልግሎት ለሚሰጡ ቤት ሠራተኞች የሥራ መከላከያዎችን አቋቁሟል። ድንጋጌው ለቤት ሠራተኞች መብቶችን አቋቁሟል፤ ያምያካትተዋል።

1. የሲያትል ዝቅተኛ ደመወዝ ክፍያ
2. የምግብ ሰዓቶችና ዕረፍት አቅርቦት
3. ለስድስት ተከታታይ ቀናት ከሰሩ በኋላ የአንድ ቀን እረፍት መስጠት (የሥራ ቦታ እየኖሩ ለሚሰሩ ሠራተኞች ብቻ)
4. አራጃናል ሰነዶችን ወይንም ሌሎች የግል ንብረቶችን መያዝ

ለሠራተኞችዎ ልታቀርቡ የምትችሉ የመብቶች ሞዴል ማስታወቂያ ጨምሮ ስለ ህግ ግዴታዎችዎ ተጨማሪ መረጃ ለማግኘት [የሥራ ደረጃዎች ቢሮ DWO ድህረ ገጽ](#) ይጎብኙ ወይንም 206-256-5297 ይደውሉ፤ የትርጉም አገልግ

# ወደ መሰረዳ ይሂዱ!

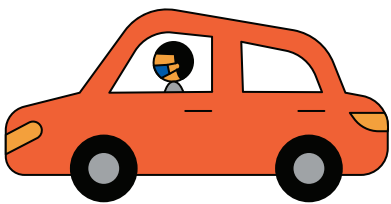
ይህ በሲያትል ከተማ የተመረተ የድጋሚ መክፈቻ መሣሪያ ነው፤ በግዛቱ ጤና ቢሮና በሲያትልና ኪንግ ካውንቲ ማህበረሰብ ጤና በወጡ መመሪያዎች የተመሰረተ የድርጅት ባለቤቶችን በዙር 2 በተሳካ ሁኔታ እንዲከፍቱ ለመርዳት ተደራሽ ከፍተኛ ደረጃ መረጃ ለማቅረብ የታሰበ ነው። ሁሉም መመሪያዎች በየትኛውም ግዜ ልቀቀው ይችላሉ።

በዙር 2 የቤት አገልግሎቶች ደህንነቱ በተጠበቀ የመጀመሪያ ዕቅድ ወቅት በቤት አገልግሎቶች ላይ የተሰማሩ ሁሉም ግለሰቦች፣ ቤተሰቦችና ድርጅቶችና የቤት አገልግሎት ሠራተኞች የግል መከላከያ መሣሪያ (PPE) ለሠራተኞች ያለ ሠራተኛ ወጪ ማቅረብ፣ ሲቻል ከቤት ሠራተኞች ጋር የግንባር ለግንባር ግንኙነትን መገደብና/ወይንም አገልግሎቱ ሲሰራ ቤት መልቀቅ፣ በተደጋጋሚ የሚነኩ ዕቃዎችንና ገጾችን ደጋግሞ ማጽዳትና ጀርም ማሰወገድን እንድትገቡ የዋሽንግተን ስቴት ጤና ቢሮ ይጠይቃል።

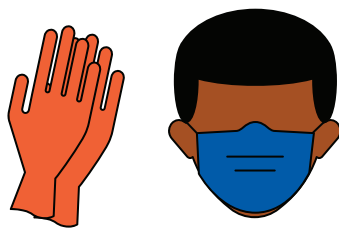
# ዙር 2 የቤት አገልግሎቶች ዝርዝር ተግባራት

## የሠራተኛ ጤናና ደህንነት

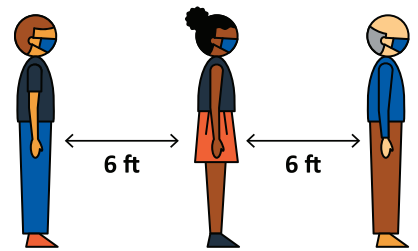
ደህንነቱ የተጠበቀ የሥራ ከባቢያዉ ሁኔታ መቅረቡን ማረጋገጥና ሠራተኞችን ስለ አመለካቾች፣ የህመም ምልክቶች ና ከCOVID-19 ህመም ጋር የተያያዙ የስጋት ምክንያቶች፣ እንዴት የኮሮናቫይረስ ስርጭትን ሥራ ቦታ መከላከል እንደሚቻል ማህበራዊ ርቀትን ሥራ ቦታ ላይ ለማቋቋም የተወሰዱ እርምጃዎችን፣ በየግዜዉ እጅ መታጠብን ና ሌሎች ጥንቃቄዎችን ጨምሮ ማስተማር። የማህበረሰብ መመሪያዎችን ከ30 ቋንቋዎች በላይ ለማግኘት [www.kingcounty.gov/covid](http://www.kingcounty.gov/covid) ይጎብኙ።



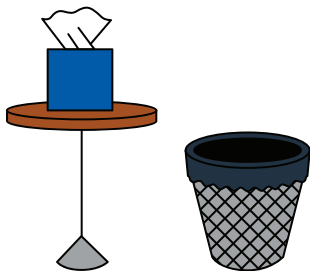
- ሲቻል የቤት ሥራዉ እየተካሄደ እያለ የቤተሰብ አባላት መቅረት ወይንም የቤት ሠራተኛ ከለበት ሥራዉ መልቀቅ አለባቸዉ።



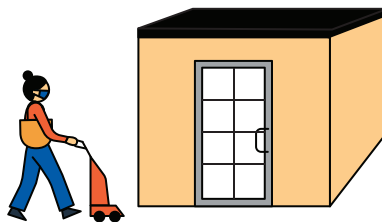
- ለሠራተኞች ነጻ የፊት መሸፈኛና ተጠቅመዉ የሚጥሉት ጓንት ያቅርቡ። ለራስዎና ሠራተኞችዎ የፊት መሸፈኞችን ለማግኘት [seattle.gov/mayor/covid-19/seattle-protects](http://seattle.gov/mayor/covid-19/seattle-protects) ይጎብኙ።



- ሲቻል አዋቂዎችና ህጻናት (ከሁለት ዓመት የበለጡ) የፊት ሽፋን መልበስና የስድስት ጫማ ማህበራዊ ርቀትን ከቤት ሠራተኛ መጠበቅና የግንባር ለግንባር ግንኙነትን አጭር ማድረግ አለባቸዉ።



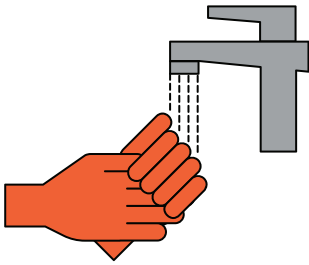
- ያለ ሠራተኛዉ ወጪ ሰፍት፣ የእጅ ሳኒታይዘር፣ ጀርም ማስወገጃ፣ ና የቆሻሻ መጠያ ቤት ዉስጥ ና/ወይንም የሥራ ቦታ በየቦታዉ ያስቀምጡ።



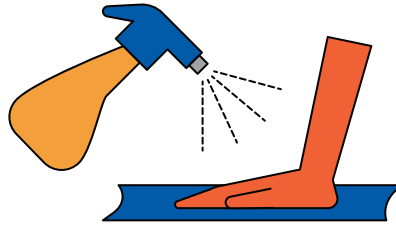
- የቤት ሠራተኞች ራሳቸዉን ቤተሰብ ዉስጥ ማስገባትና ማስወጣት መቻል አለባቸዉ።



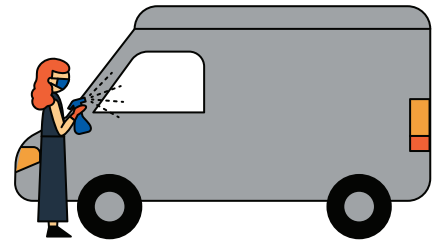
- እንደ ደረጃ መደገፊያ፣ ማሸናፊ፣ የበር እጅታና መጻዳጃ ቤቶችና አገልግሎቶች ከለቁ በኋላ የቤት ሠራተኛዉ የሚጠቀሙት ነገሮች ያሉ በተደጋጋሚ የሚነኩ ዕቃዎችና ገጻችን ደጋግሞ ማጽዳትና ሳኒታይዝ ማድረግ።



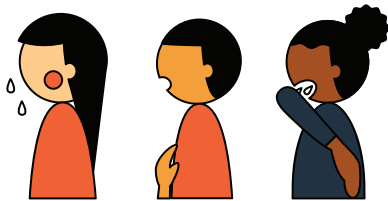
- ወደ መጻዳች ቤት ሲሄዱና ሲመለሱ፣ ከመብላት በፊትና በኋላ፣ ከሰላ፣ ካስነጠሱ፣ ወይም ከተናፈሱ በኋላ ጭምር ሠራተኞችና የቤተሰብ አባላት በየጊዜው እጃቸውን መታጠባቸውን ያረጋግጡ።



- የቤት ሠራተኛው ለምሳሌ እንደ ተደጋጋሚ ማጽዳትና ሳኒታይዝ ማድረግ ያሉ ተጨማሪ ስራዎችን መጨረስ የሚጠበቅበት ከሆነ ይህ በጽሑፍ ስምምነቱ ላይ መንጸባረቅ አለበት፤ ሠራተኛውም ለተጨማሪ ጊዜ መካከል አለባቸው።



- የሠራተኞች መኪናዎች በተደጋጋሚ መጻዳትና የእጅ ሳኒታይዘር ልኖሮት ይገባል። ሠራተኞች ከመጠቀማቸው በፊት እጃቸውን ሳኒታይዝ (ጅርም ማስወገድ) አለባቸው።



- ማንኛውም የቤተሰብ አባላት የCOVID-19 ምልክቶች ካላቸው ሠራተኞች ወደ ቤተሰቡ ከመምጣታቸው በፊት ሊነገራቸውና የቤት አገልግሎቶችም መሰረዝ አለባቸው። የቤተሰብ አባል ወይም ሠራተኛ በሥራ ሽፍት ወቅት ምልክቶች ካሳዩ ሠራተኛው ወደ ቤት መላክ አለበት።

## ስለ ትብብርዎ እናመሰግናለን!

# ሌሎች የድጋፍ ምንጮች

ስልጣንተኛ መረጃ ጥያቄዎች ካለዎት ለነዚህ ተቋማት ይደውሉላቸው። ሲደውሉ የቋንቋ ድጋፍ ከፈለጉ በእንግሊዘኛ የሚመረጡትን ቋንቋ ይገነጥቡ። ወይ ሁለት ቋንቋ ተናጋሪ ሠራተኛ መልሶ ይደውልሎታሉ ወይንም ሶስተኛ ወገን አስተርጓሚ በመነጋገሩ እንድረዳዎት በስልክ እንጠራለን።

እባክዎን ብዙ ሰዎች እንድንረዳቸው ይደውሉልናል፤ ስለዚህ ረጅም ጊዜ ሊጠብቁ እንደምችሉ ያስቡ። ከአስተርጓሚ ጋር ስናገናኝትም ሊጠብቁ ይችላሉ።

አርእስቶች	ተቋም	ስልክ ቁጥር
<ul style="list-style-type: none"> <li>ጠቅላላ የመልሶ መክፈት ደንቦች</li> <li>የድርጅት የመያዝ አቅም ስሌት</li> <li>ደመወዝ መከላከያ መርሐ ግብር ብድሮች። ድህረ ገጽ <a href="#">ከዚህ</a>።</li> <li>የኪራይ ማሻሻያና የማስወጣት ደንቦች። ድህረ ገጽ <a href="#">ከዚህ</a>።</li> <li>የቤት ውጭ ፍቃድ ማመልከቻ።</li> </ul>	የኢኮኖሚ ልማት ቢሮ	(206) 684-8090
<ul style="list-style-type: none"> <li>ያሉ የከተማ፣ ስቴትና ፌደራል ገንዘብ ድጋፍ ምንጮች።</li> <li>ለነጻ COVID-19 ምርመራ ምዝገባ። ድህረ ገጽ <a href="#">ከዚህ</a>።</li> </ul>	የደንበኛ አገልግሎት ቢሮ	(206) 684-2489
<ul style="list-style-type: none"> <li>ጸረ-አድልዎ ማጋለ። ድህረ ገጽ <a href="#">ከዚህ</a>።</li> </ul>	የሲቪል መብቶች ቢሮ	(206) 233-7100
<ul style="list-style-type: none"> <li>COVID-19 የማህበረሰብ ጤና ምክረ ሃሳቦች. ድህረ ገጽ <a href="#">ከዚህ</a>።</li> </ul>	ሲያትል-ኪንግ ካውንቲ ማህበረሰብ ጤና	(206) 477-3977